

2022 **Финансовый отчет**
4 квартал 2022 года



RIETUMU
BANK

Содержание

/ 3	Общая информация
/ 4	Структура АО «Rietumu Banka»
/ 5	Акционеры Банка Совет Банка Правление Банка
/ 6	Состав концерна
/ 7-11	Финансовые результаты
	Расчёт прибыли и убытков
	Балансовый отчет
	Показатели
	Нормативные требования
	Финансовые показатели
	Сводный отчет собственного капитала и минимальных требований к капиталу
	Расчёт показателя покрытия ликвидности
/ 12	Риск-менеджмент
/ 13	Приложение



Миссия

Миссия Rietumu Banka заключается в том, чтобы поддерживать и способствовать устойчивому развитию экономики Латвии и стран Балтии, предоставляя поддержку малым, средним и крупным компаниям в сфере кредитования и инфраструктуры деятельности, одновременно предоставляя инвестиционные услуги и услуги по управлению активами владельцам этих компаний.

Визия

Банк занимает ведущую позицию в сфере обслуживания корпоративных клиентов и управления капиталом в Латвии и на региональном уровне.

Банк продолжит укреплять свои позиции с целью обеспечения стабильной прибыльности и поддержания неизменно высоких показателей эффективности. В числе наших приоритетов – продолжение устойчивого роста, совершенствование технологической базы и поддержание качественной административной инфраструктуры.

Банк продолжит планомерно развивать систему контроля над рисками, а также способствовать дальнейшему повышению квалификации персонала и стимулировать профессиональный рост всех сотрудников.

Rietumu группа осуществляет политику нулевой толерантности в отношении взяточничества, коррупции и отмывания денег. Мы гордимся тем, что у нас одна из самых многочисленных и наиболее квалифицированных команд в регионе, которая готова бороться с недобросовестной деловой практикой.

Мы в Rietumu Banka понимаем, насколько важно вести бизнес так, чтобы для получения прибыли сегодня не нужно было брать займы завтра. Каждая компания должна внести свой вклад в достижение долгосрочной устойчивости, и банки, которые контролируют потоки средств, несут еще

большую ответственность за успех этой миссии. Rietumu Banka считает важным брать на себя и продвигать социальную ответственность, оказывая поддержку и помощь тем, кто в ней нуждается, через «Nākotnes Atbalsta fonds».

Стратегия деятельности

АО Rietumu Banka

Для достижения целей Банк применяет специально разработанную стратегию, основными приоритетами которой являются:

- / сотрудничество с клиентами, которые работают на международном уровне, и клиентами, которым принадлежат производственные предприятия, сети поставщиков и розничной торговли, транспортные и строительные компании; предприятия, ориентированные на импорт и экспорт, а также клиенты, ведущие трансграничную коммерческую деятельность;
- / управление капиталом и активами, брокерские услуги на фондовой бирже, сфера инвестиций и корпоративных финансов; межбанковское кредитование и инвестиции в ценные бумаги; привлечение кредитных ресурсов и вкладов физических и юридических лиц и т.д.;
- / повышение качества обслуживания клиентов, через усовершенствование существующих продуктов и разработку новых продуктов, которые соответствуют текущей рыночной ситуации и технологическим возможностям;
- / оптимизация внутренних процессов и информационных систем в рамках комплексной технологической модернизации.

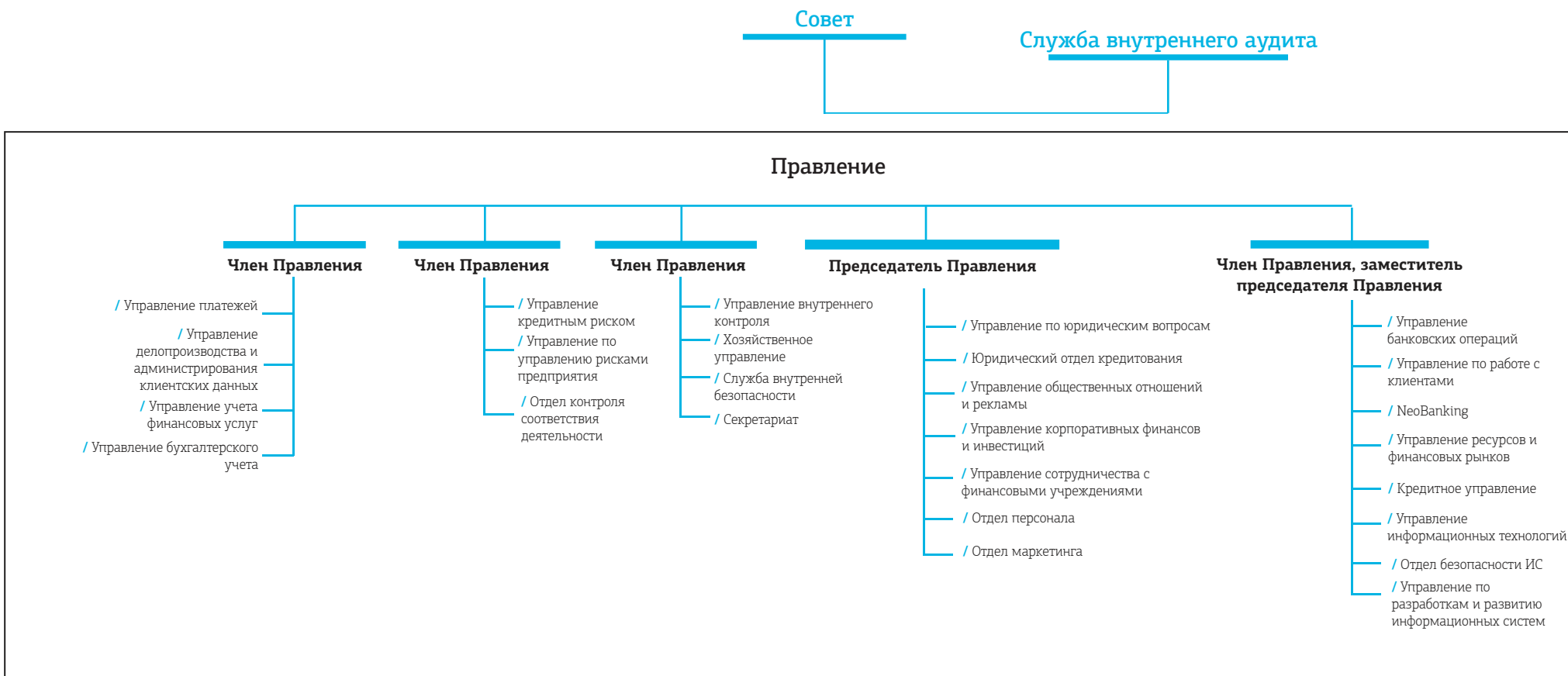
Офис и представительства Банка

С информацией о главном офисе и представительствах Банка можно ознакомиться на сайте Rietumu в - разделе «О Банке»

<https://www.rietumu.com/ru/about-bank/-bank-details>



Структура АО «Rietumi Banka»



Акционеры Банка	Количество акций	Номинальная стоимость одной акции в EUR	Оплаченный капитал в EUR	% от акций с правом голоса
Предприятия - нерезиденты, всего	33 650 918		47 111 285	33.11%
Boswell (International) Consulting Limited	33 650 918	1.4	47 111 285	33.11%
Предприятия - резиденты, всего	51 278 829		71 790 361	50.46%
SIA "Esterkin Family Investments" (Латвия)	33 660 627	1.4	47 124 878	33.12%
SIA "Suharenko Family Investments" (Латвия)	17 618 202	1.4	24 665 483	17.34%
Другие	16 703 953	1.4	23 385 534	16.43%
Акции с правом голоса, всего	101 633 700		142 287 180	100.00%
Акции без права голоса	19 020 308	1.4	26 628 431	
Основной капитал, всего	120 654 008		168 915 611	

Совет Банка

Имя, фамилия	Должность	Дата назначения на должность и период
Леонид Эстеркин	Председатель Совета	06/04/2021 - 06/04/2024
Аркадий Сухаренко	Заместитель председателя Совета	06/04/2021 - 06/04/2024
Brendan Thomas Murphy	Заместитель председателя Совета	06/04/2021 - 06/04/2024
Dermot Fachtna Desmond	Член Совета	06/04/2021 - 06/04/2024
Валентин Блюгер	Член Совета	06/04/2021 - 06/04/2024
Илья Сухаренко	Член Совета	06/04/2021 - 06/04/2024

Правление Банка

Имя, фамилия	Должность	Дата назначения на должность и период
Елена Бурая	Председатель Правления	14/10/2022 - 13/10/2025
Руслан Стецюк	Член Правления, Заместитель председателя Правления	14/10/2022 - 13/10/2025
Михаил Бирзгал	Член Правления	19/08/2021 - 19/08/2024
Владлен Топчиян	Член Правления	02/09/2020 - 02/09/2023
Сандрис Страуме	Член Правления, Директор по рискам	21/10/2022 - 20/10/2025



В данном публичном квартальном отчете состав консолидированной группы (далее в тексте – концерн) определен в соответствии с Правилами Комиссии рынка финансов и капитала по подготовке публичных квартальных отчетов кредитных учреждений № 231.

АО "Rietumu Banka" является материнской компанией концерна.

№.	Название коммерческого общества	Регистрационный номер	Код места регистрации	Регистрационный адрес	Вид деятельности коммерческого общества*	Доля в основном капитале (%)	Доля прав голоса в коммерческом обществе (%)	Основание для включения в группу**
1.	AS "Rietumu Banka"	40003074497	LV	Latvia, Riga, Vesetas str. 7	BNK	100	100	MT
2.	SIA "RB Investments"	40003669082	LV	Latvia, Riga, Vesetas str. 7	CFI	100	100	MS
3.	SIA "KI Zeme"	40103161381	LV	Latvia, Riga, Vesetas str. 7	PLS	100	100	MMS
4.	SIA "KI Nekustamie īpašumi"	40103182129	LV	Latvia, Riga, Vesetas str. 7	PLS	100	100	MMS
5.	SIA "Vesetas 7"	40103182735	LV	Latvia, Riga, Vesetas str. 7	PLS	100	100	MS
6.	Rietumu leasing OOO	100188077	BY	Belarus, Minsk, Odoevskogo str. 117, 6th floor, office 9	LIZ	100	100	MS
7.	SIA "InCREDIT GROUP"	40103307404	LV	Latvia, Riga, Kr.Barona str. 130	CFI	51	51	MS
8.	SIA "Ekoagro"	40003741971	LV	Latvia, Riga, Vesetas str. 7	PLS	100	100	MMS
9.	AS Rietumu Asset Management IPS	40103753360	LV	Latvia, Riga, Vesetas str. 7	IPS	100	100	MS
10.	SIA "Overseas Estates"	40003943207	LV	Latvia, Ventspils, Dzintaru str. 3A	PLS	100	100	MS
11.	KI Invest OOO	1157746168007	RU	Russia, Moscow, 117246. Nauchnij pr. 19	PLS	100	100	MMS
12.	SIA "Euro Textile Group"	40003660929	LV	Latvia, Riga, Vesetas str. 7	PLS	100	100	MS
13.	SIA "KI FUND"	40203088127	LV	Latvia, Riga, Vesetas str. 7	PLS	100	100	MS
14.	SIA "COCHERA DEVELOPMENT GROUP"	40003968198	LV	Latvia, Riga, Brivibas str. 109	PLS	100	100	MMS

* BNK - банк; ENI - учреждение электронной коммерции; IBS - брокерское общество вложений; IPS - общество по управлению вложениями; PFO - пенсионный фонд; LIZ - лизинговая компания; CFI - другое финансовое учреждение; PLS - вспомогательное общество.

** MS - дочернее общество; MMS - дочернее общество дочернего общества; MT - материнское общество; СТ-другое общество.



Расчет прибыли и убытков

	000'EUR			
	Банк 01.01.2022- 31.12.2022 Неаудированный	Концерн 01.01.2022- 31.12.2022 Неаудированный	Банк 01.01.2021- 31.12.2021 Аудированный*	Концерн 01.01.2021- 31.12.2021 Неаудированный
Процентные доходы	39 604	48 667	37 560	49 697
Процентные расходы	-11 089	-11 548	-12 681	-13 564
Доходы от дивидендов	8 278	116	2 764	139
Комиссионные доходы	10 637	11 105	14 930	15 562
Комиссионные расходы	-2 441	-2 741	-2 894	-3 373
Чистая прибыль / (убытки) от прекращения признания финансовых активов и финансовых обязательств, не учитываемых по справедливой стоимости с отражением ее изменения в отчете прибыли или убытков	1 195	1 195	6 095	4 390
Чистая прибыль/(убытки) от финансовых активов и обязательств, учитываемых по справедливой стоимости с отражением её изменения в отчете прибыли или убытков	2 746	2 746	3 966	3 966
Чистая прибыль / (убытки) от курсовой разницы	1 102	3 608	3 085	4 073
Прибыль/(убытки) от прекращения признания нефинансовых активов	497	1 323	1 103	3 543
Прочие доходы	10 438	22 787	6 581	17 628
Прочие расходы	-638	-4 615	-566	-2 932
Административные расходы	-28 055	-40 794	-24 888	-37 897
Износ	-1 677	-1 160	-1 842	-1 935
Накопления (или аннулирование накоплений)	-661	-675	1 158	1 154
Убытки от уменьшения стоимости (или аннулирование обесценения)	-7 835	-7 501	-12 923	-10 602
Прибыль / убыток от вложений в дочерние компании, совместные предприятия и ассоциированные компании, которые учитываются по методу долевого участия	-	-1 187	-	-
Прибыль до уплаты подоходного налога	22 101	21 326	21 448	29 849
Подоходный налог	-583	-1 330	52	-1 210
Прибыль отчетного периода	21 518	19 996	21 500	28 639
Прочий совокупный доход за отчетный период	4 691	5 389	-4 014	-3 903



Балансовый отчет

		000'EUR			
		Банк	Концерн	Банк	Концерн
		31.12.2022	31.12.2022	31.12.2021	31.12.2021
		Неаудированный	Неаудированный	Аудированный*	Неаудированный
АКТИВЫ					
Касса и требования к центробанкам, до востребования		248 584	248 618	320 562	320 601
Требования к кредитным учреждениям, до востребования		13 757	14 489	32 906	33 400
Финансовые активы, оцениваемые по справедливой стоимости с отражением в отчете прибыли/убытков		5 522	5 966	8 264	8 663
Финансовые активы, оцениваемые по справедливой стоимости с отражением в прочем совокупном доходе		19 436	19 436	380 800	380 800
Финансовые активы, оцениваемые по амортизированной стоимости		1 033 096	991 083	705 669	662 375
Кредиты, нетто		606 739	564 726	638 482	595 188
в т.ч.	кредиты, брутто	629 070	587 288	660 088	617 411
	ожидаемые убытки	-22 331	-22 562	-21 606	-22 223
	этап 1	-2 973	-2 291	-3 107	-2 396
	этап 2	-3 072	-1 621	-3 297	-2 668
	этап 3	-16 286	-18 650	-15 202	-17 159
Долговые бумаги, нетто		426 357	426 357	67 187	67 187
в т.ч.	долговые бумаги, брутто	433 629	433 629	68 319	68 319
	ожидаемые убытки	-7 272	-7 272	-1 132	-1 132
	этап 1	-1 341	-1 341	-601	-601
	этап 2	-582	-582	-467	-467
	этап 3	-5 349	-5 349	-64	-64
Материальные активы		62 101	121 814	60 661	114 312
	основные средства	25 843	28 218	25 935	36 435
	вложения в недвижимость	36 258	93 596	34 726	77 877
Нематериальные активы		1 246	1 255	1 422	1 436
Инвестиции в дочерние компании, совместные предприятия и ассоциированные компании		40 262	18 584	40 316	18 612
Налоговые активы		5	785	5	610
Прочие активы		11 134	7 428	11 173	14 288
Долгосрочные активы и группы выбытия, классифицированные как удерживаемые для продажи		1 343	1 377	3 404	4 414
Активы всего:		1 436 486	1 430 835	1 565 182	1 559 511
ОБЯЗАТЕЛЬСТВА, СОБСТВЕННЫЙ КАПИТАЛ И РЕЗЕРВЫ					
Обязательства перед Банком Латвии		49 811	49 811	49 993	49 993
Обязательства перед кредитными учреждениями, до востребования		1 679	1 679	5 291	5 291
Финансовые обязательства, оцениваемые по справедливой стоимости с отражением в отчете прибыли/убытков		551	551	149	149
Финансовые обязательства, отраженные по амортизированной стоимости приобретения		978 929	961 738	1 128 885	1 108 341
в том числе:	Вклады	951 824	949 801	1 100 818	1 098 638
Налоговые обязательства		-	113	-	30
Накопления		33 729	33 719	33 067	33 040
Прочие обязательства		4 078	5 837	6 297	9 255
Обязательства всего		1 068 777	1 053 448	1 223 682	1 206 099
Капитал и резервы		367 709	377 387	341 500	353 412
в том числе:	оплаченный основной капитал	168 916	168 916	168 916	168 916
	эмиссионная наценка акций	52 543	52 543	52 543	52 543
	резервный капитал	23	23	23	23
	нераспределенная прибыль прошлых лет	122 335	131 838	100 835	105 106
	нераспределенная прибыль отчетного года	21 518	18 711	21 500	26 673
	резерв на переоценку основных средств	2 886	6 339	-	1 840
	резерв на переоценку финансовых активов, оцениваемых по справедливой стоимости	-512	-512	-2 317	-2 317
	резерв переоценки валюты	-	-4 512	-	-3 597
	неконтролирующая доля участия	-	4 041	-	4 225
Капитал и резервы и обязательства всего:		1 436 486	1 430 835	1 565 182	1 559 511
Внебалансовые обязательства и гарантии, нетто		188 288	147 328	139 905	88 204
в том числе:	внебалансовые обязательства и гарантии, брутто	189 090	148 120	140 045	88 317
	ожидаемые убытки	-802	-792	-140	-113
	этап 1	-797	-787	-126	-99
	этап 2	-5	-5	-14	-14

* Информация подготовлена на основании данных аудированного отчета за 31 декабря 2021 года.

В результате изменения бизнес-модели финансовые активы, оцениваемые по справедливой стоимости с отражением в прочем совокупном доходе, были реклассифицированы в финансовые активы, оцениваемые по амортизированной стоимости.



Показатели

	Банк 31.12.2022 Неаудированный	Концерн 31.12.2022 Неаудированный	Банк 31.12.2021 Аудированный*	Концерн 31.12.2021 Неаудированный
ROE ¹	6.22%	5.10%	6.37%	7.72%
ROA ²	1.42%	1.22%	1.39%	1.72%

Нормативные требования

	Банк 31.12.2022 Неаудированный	Концерн 31.12.2022 Неаудированный	Банк 31.12.2021 Аудированный*	Концерн 31.12.2021 Неаудированный
Показатель достаточности капитала	26.67%	26.47%	25.38%	25.43%

Финансовые показатели

	Банк 31.12.2022 Неаудированный	Концерн 31.12.2022 Неаудированный	Банк 31.12.2021 Аудированный*	Концерн 31.12.2021 Неаудированный
Отношение собственного капитала к кредитному портфелю	60.60%	66.83%	53.49%	59.38%
Отношение кредитного портфеля к активам	42.24%	39.47%	40.79%	38.17%
Отношение собственного капитала к активам	25.60%	26.38%	21.82%	22.66%
Отношение депозитов к кредитам	156.88%	168.19%	172.41%	184.59%

¹ROE - Отношение чистой прибыли отчетного периода к средней величине собственного капитала

²ROA - Отношение чистой прибыли отчетного периода к средней величине всех активов

* Информация подготовлена на основании данных аудированного отчета за 31 декабря 2021 года.



Сводный отчет собственного капитала и минимальных требований к капиталу

№	Наименование позиции	Банк	Концерн
		000'EUR 31.12.2022	000'EUR 31.12.2022
1	Собственный капитал (1.1.+1.2.)	322 258	319 645
1.1.	Капитал первого уровня (1.1.1.+1.1.2.)	303 349	300 736
1.1.1.	Основной капитал первого уровня	303 349	300 736
1.1.2.	Дополнительный капитал первого уровня	-	-
1.2.	Капитал второго уровня	18 909	18 909
2	Общая сумма требований к капиталу по рискам (2.1.+2.2.+2.3.+2.4.+2.5.+2.6.+2.7.)	1 208 484	1 207 804
2.1.	Взвешенная стоимость риска рискованных сделок по кредитному риску, кредитному риску контрагента, риску снижения возмещаемой стоимости и риску неоплаченной поставки	1 087 124	1 054 832
2.2.	Общая сумма требований к капиталу по риску расчетов/поставок	-	-
2.3.	Общая сумма требований к капиталу по риску позиции, валютному риску и товарному риску	7 481	13 457
2.4.	Общая сумма требований к капиталу по операционному риску	113 592	139 228
2.5.	Общая сумма требований к капиталу для коррекции стоимости кредитов	287	287
2.6.	Общая сумма требований к капиталу по рискам больших сделок в торговом портфеле	-	-
2.7.	Сумма требований к капиталу по прочим рискам	-	-
3	Показатели и уровни капитала		
3.1.	Показатель основного капитала первого уровня (%) (1.1.1./2.*100)	25.10	24.90
3.2.	Избыток (+)/ недостаток (-) основного капитала первого уровня (1.1.1.-2.*4.5%)	248 967	246 385
3.3.	Показатель капитала первого уровня (%) (1.1./2.*100)	25.10	24.90
3.4.	Избыток (+)/недостаток(-) капитала первого уровня (1.1.-2.*6%)	230 840	228 268
3.5.	Общий показатель капитала (%) (1./2.*100)	26.67	26.47
3.6.	Общий избыток (+)/ недостаток (-) капитала (1.-2.*8%)	225 579	223 021
4	Резервные требования общего капитала (4.1.+4.2.+4.3.+4.4.+4.5.)	44 134	44 169
4.1.	Резерв сохранения капитала	30 212	30 195
4.2.	Резерв сохранения в связи с макропруденциальным или системным риском, выявленным на уровне государства-участника	-	-
4.3.	Антициклический резерв капитала, специфический для организации	1 837	1 896
4.4.	Резерв капитала для системного риска	-	-
4.5.	Прочий резерв капитала для организации системного значения	12 085	12 078
5	Показатели капитала с учетом коррекции		
5.1.	Размер коррекции стоимости активов, применяемый для пруденциальных целей	-	-
5.2.	Показатель основного капитала первого уровня с учетом коррекции, указанной в строке 5.1.	25.10%	24.90%
5.3.	Показатель капитала первого уровня с учетом коррекции, указанной в строке 5.1.	25.10%	24.90%
5.4.	Общий показатель капитала с учетом коррекции, указанной в строке 5.1.	26.67%	26.47%



Информация о показателях собственного капитала и достаточности капитала, если кредитная организация применяет переходный период для смягчения влияния МСФО (IFRS) 9 на капитал

№	Наименование позиции	Банк	Концерн
		000'EUR 31.12.2022	000'EUR 31.12.2022
1.A	Собственный капитал, если переходный период МСФО (IFRS) 9 не применяется	320 383	317 988
1.1.A	Капитал первого уровня, если переходный период МСФО (IFRS) 9 не применяется	301 474	299 078
1.1.1.A	Основной капитал первого уровня, если переходный период МСФО (IFRS) 9 не применяется	301 474	299 078
2.A	Общая сумма рискованных сделок, если переходный период МСФО (IFRS) 9 не применяется	1 206 378	1 205 910
3.1.A	Показатель основного капитала первого уровня, если переходный период МСФО (IFRS) 9 не применяется	24.99%	24.80%
3.3.A	Показатель капитала первого уровня, если переходный период МСФО (IFRS) 9 не применяется	24.99%	24.80%
3.5.A	Общий показатель капитала, если переходный период МСФО (IFRS) 9 не применяется	26.56%	26.37%

АО Rietumu Banka не применяет временный подход согласно статье 468 Регламента № 575/2013 в отношении использования нереализованной прибыли или убытков по финансовым активам, которые оцениваются по справедливой стоимости с отображением в прочих совокупных доходах, в расчете показателей собственного капитала и достаточности капитала.

Расчет показателя покрытия ликвидности

№	Наименование позиции	Банк	Концерн
		000'EUR 31.12.2022	000'EUR 31.12.2022
1	Резерв ликвидности	345 393	345 425
2	Исходящие чистые денежные потоки	113 607	112 555
3	Показатель покрытия ликвидности (%)	304.03%	306.89%



С информацией о риск-менеджменте можно ознакомиться в последнем опубликованном годовом отчете Банка:

<https://www.rietumu.com/ru/about-bank/bank-finance/bank-finance-audited>



Анализ концентрации портфеля ценных бумаг Банка и Концерна

Портфель ценных бумаг Банка и Концерна по странам, в которых общая учетная стоимость эмитированных ценных бумаг превышает 10 процентов от собственного капитала Банка.

000'EUR

31.12.2022 Неаудированный	Финансовые инструменты, оцениваемые по справедливой стоимости с отражением в отчете прибыли/убытков	Финансовые инструменты, оцениваемые по справедливой стоимости с отражением в прочем совокупном доходе	Финансовые инструменты, оцениваемые по амортизированной стоимости	ВСЕГО:	% к собственному капиталу*
Эмитент					
Люксембург					
Другие финансовые корпорации	-	-	26 972	26 972	
Нефинансовые корпорации	-	3 984	10 226	14 210	
Всего:	-	3 984	37 198	41 182	11.20%
США					
Кредитные учреждения	-	-	1 895	1 895	
Другие финансовые корпорации	3 183	4	20 915	24 102	
Нефинансовые корпорации	-	1 504	51 480	52 984	
Всего:	3 183	1 508	74 290	78 981	21.48%
Ценные бумаги других стран:	1 669	13 944	314 869	330 482	
Всего портфель ценных бумаг:	4 852	19 436	426 357	450 645	

* Общий остаток по эмитентам одного государства в процентах от собственного капитала Банка

