

## Содержание

2	Общая информация
3	Структура АО "Rietumu Banka"
4	Акционеры Банка
4	Совет Банка
4	Правление Банка
5	Консолидированный состав группы
5	Финансовые результаты
	Расчет прибыли и убытков
	Балансовый отчет
	Показатели
	Нормативные требования
	Финансовые показатели
	Риск-менеджмент
	Отчёт изменений собственного капитала и резервов
	Сводный отчет собственного капитала и минимальных требований к капиталу
	Отчёт о движении денежных средств
9	Приложение

## Общая информация

### Миссия

Банк предоставляет профессиональные финансовые услуги динамично растущим предприятиям и состоятельным частным лицам в Латвии, странах ЕС, Европы и других регионах мира.

Банк обеспечивает высококачественное персонализированное обслуживание для всех клиентов, предлагая эффективные решения, отвечающие требованиям и специфике поставленных клиентами задач.

### Визия

Банк занимает ведущую позицию в сфере обслуживания корпоративных клиентов и управления капиталом в Латвии и на региональном уровне.

Мы планомерно укрепляем свои позиции на рынке, обеспечивая стабильную прибыль и повышая показатели эффективности. Стабильное продолжение роста, усовершенствование технологической базы, а также поддержание рациональной административной инфраструктуры - в числе наших приоритетов.

Банк продолжает совершенствовать системы контроля и риск-менеджмента, обучения персонала и профессионального роста всех сотрудников.

Rietumu социально ответственный латвийский банк, оказывающий помощь и поддержку нуждающимся посредством собственного Благотворительного фонда.

## Стратегия деятельности АО Rietumu Banka

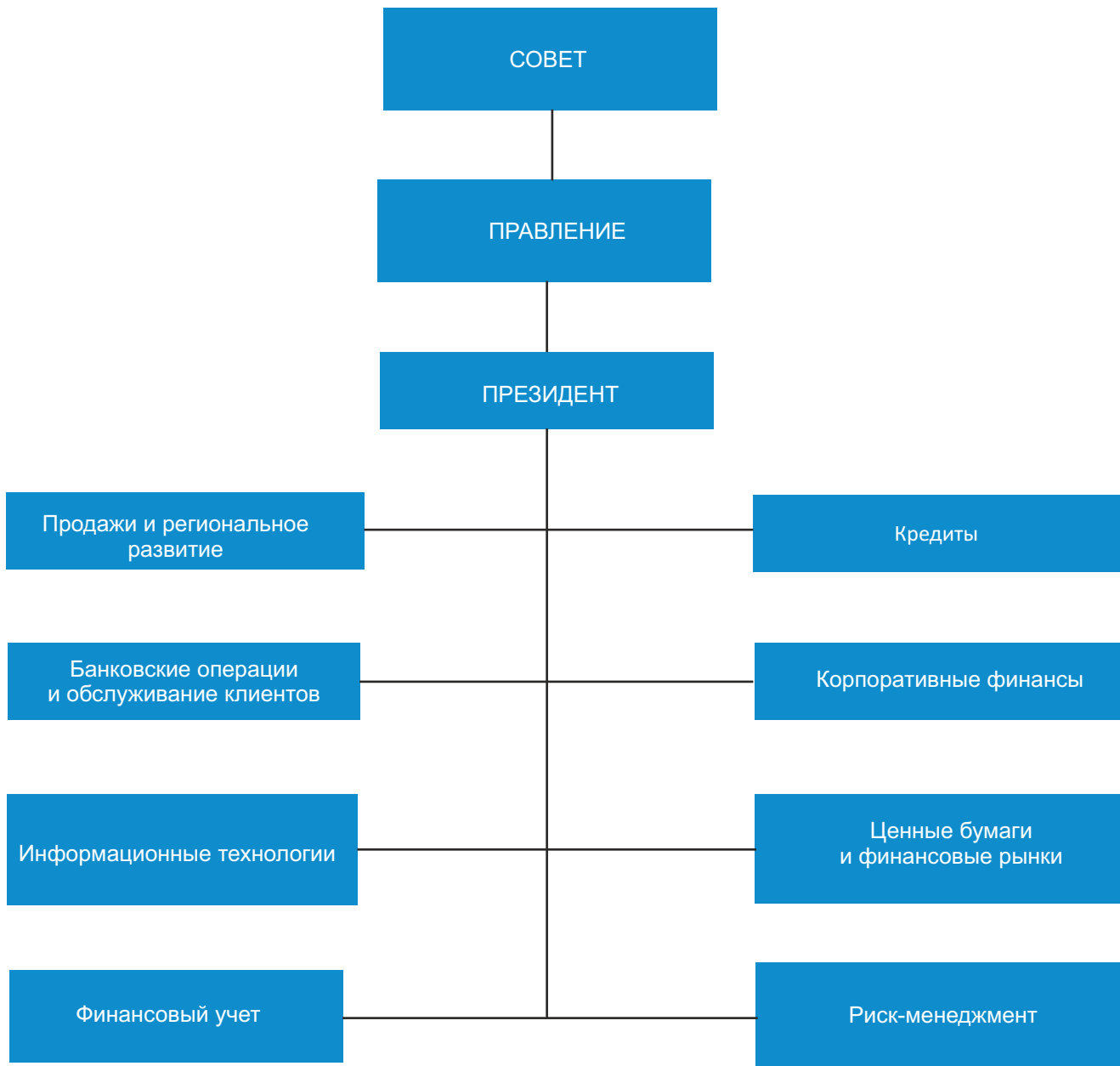
Для достижения целей банк применяет специально разработанную стратегию, основными приоритетами которой являются:

- сотрудничество с клиентами, которые работают на международном уровне, и клиентами, которым принадлежат производственные предприятия, сети поставщиков и розничной торговли, транспортные и строительные компании; предприятия, ориентированные на импорт и экспорт, а также клиенты, ведущие трансграничную коммерческую деятельность ;
- управление капиталом и активами, брокерские услуги на фондовой бирже, сфера инвестиций и корпоративных финансов; межбанковское кредитование и инвестиции в ценные бумаги; привлечение кредитных ресурсов и вкладов физических и юридических лиц и т.д.;
- повышение качества обслуживания клиентов, через усовершенствование существующих продуктов и разработку новых продуктов, которые соответствуют текущей рыночной ситуации и технологическим возможностям;
- оптимизация внутренних процессов и информационных систем в рамках комплексной технологической модернизации.

## Офис и представительства Банка

С информацией о главном офисе и представительствах Банка можно ознакомиться на сайте Rietumu в разделе «О Банке» - <http://www.rietumu.com/bank-offices>

## Структура АО "Rietumu Banka"



## Акционеры Банка

Акционеры Банка	Количество акций с правом голоса	Номинальная стоимость одной акции	EUR Оплаченный капитал	% от акций с правом голоса
<b>Предприятия - нерезиденты, всего</b>	<b>33 650 918</b>		<b>47 111 285</b>	<b>33.11%</b>
Boswell (International) Consulting Limited	33 650 918	1.4	47 111 285	33.11%
<b>Частные лица, всего</b>	<b>67 982 782</b>		<b>95 175 895</b>	<b>66.89%</b>
Леонид Эстеркин	33 660 627	1.4	47 124 878	33.12%
Аркадий Сухаренко	17 618 202	1.4	24 665 483	17.34%
Другие	16 703 953	1.4	23 385 534	16.44%
<b>Акции с правом голоса, всего</b>	<b>101 633 700</b>		<b>142 287 180</b>	<b>100.00%</b>
<b>Акции без права голоса</b>	<b>13 254 238</b>	<b>1.4</b>	<b>18 555 933</b>	
<b>Основной капитал, всего</b>	<b>114 887 938</b>		<b>160 843 113</b>	

## Совет Банка

Имя, фамилия	Должность	Дата назначения на должность и период
Леонид Эстеркин	Председатель Совета	25/09/97(24/03/14-24/03/17)
Аркадий Сухаренко	Заместитель председателя Совета	25/09/97(24/03/14-24/03/17)
Brendan Thomas Murphy	Заместитель председателя Совета	07/09/05(24/03/14-24/03/17)
Dermot Fachtna Desmond	Член Совета	07/09/05(24/03/14-24/03/17)
Александр Гафин	Член Совета	25/03/10(24/03/14-24/03/17)
Александр Калиновский	Член Совета	05/11/10(24/03/14-24/03/17)
Валентин Блюгер	Член Совета	25/03/11(24/03/14-24/03/17)

## Состав Правления

Имя, фамилия	Должность	Дата назначения на должность и период
Александр Панков	Председатель Правления, Президент	18/10/10(10/10/13-10/10/16)
Руслан Стецюк	Член правления, Первый вице-президент	18/10/10(10/10/13-10/10/16)
Дмитрий Пышкин	Член правления, Старший вице-президент	04/07/06(10/10/13-10/10/16)
Евгений Дюгаев	Член правления, Старший вице-президент	18/10/10(10/10/13-10/10/16)
Илья Сухаренко	Член правления, Старший вице-президент	18/10/10(10/10/13-10/10/16)
Rolf Paul Fuls	Член правления, Старший вице-президент	26/11/10(10/10/13-10/10/16)
Ренат Локомет	Член правления, Старший вице-президент	10/12/12(10/10/13-10/10/16)

## Консолидированный состав группы

Ном.	Название коммерческого общества	Регистрационный номер		Код места регистрации, регистрационный адрес	Вид деятельности коммерческого общества *	Доля в основном капитале (%)	Доля прав голоса в коммерческом обществе	Основание для включения в группу**
1.	"RB Securities Limited"	HE-78731	CY	Cyprus, Nicosia, Stasinou 1, Mitsi Building 1, 2nd floor, Flat/Office 5, Plateia Eleftherias	CFI	100	100	MS
2.	AAS "RB Securities"	929.142	RU	Россия, Москва, ул. Чаплыгина 20/7	CFI	100	100	MMS
3.	SIA "Oshadna Kompanija"	35159882	UA	Украина, Киев, ул. Воздвиженская 52-54 А, Nr.13	CFI	67	67	MMS
4.	SIA "TC Gaijezers»	LV-40103794744	LV	LV, ул. Весетас 7, 3 этаж, Рига, Латвия, LV-1013	PLS	100	100	MMS
5.	SIA "Pack & Q»	LV-40103449678	LV	LV, ул. Весетас 7, 3 этаж, Рига, Латвия, LV-1013	PLS	100	100	MMS
6.	RBS Lending Limited	HE-149825	CY	Cyprus, Nicosia, Stasinou 1, Mitsi Building 1 floor, Flat/Office 4, Plateia Eleftherias	CFI	100	100	MMS
7.	SIA "RB Investments"	LV-40003669082	LV	LV, ул. Весетас 7, Рига, Латвия, LV-1013	CFI	100	100	MS
8.	SIA "Frb Elektro"	LV-40103182896	LV	LV, ул. Весетас 7, 3 этаж, Рига, Латвия, LV-1013	CFI	85	85	MMS
9.	SIA "KI Zeme"	LV-40103161381	LV	LV, ул. Весетас 7, Рига, Латвия, LV-1013	PLS	100	100	MMS
10.	SIA "KI Nekustamie īpašumi"	LV-40103182129	LV	LV, ул. Весетас 7, Рига, Латвия, LV-1013	PLS	100	100	MMS
11.	SIA "Mežvidi AT"	LV-40103179805	LV	LV, ул. Весетас 7, Рига, Латвия, LV-1013	PLS	100	100	MMS
12.	SIA "Miera 30C"	LV-40103267845	LV	LV, ул. Весетас 7, Рига, Латвия, LV-1013	PLS	100	100	MMS
13.	RB Commercial Consulting (Shanghai) Co. Ltd.	310000400679524	CN	Китай, Шанхай, Huangpu District, 555 Xujiahui Road, Office Building, 5F Room A	CFI	100	100	MMS
14.	RB Opportunity Fund I	06030525245	LV	LV, ул. Весетас 7, Рига, Латвия, LV-1013	CFI	100	100	MS
15.	SIA "Lilijas 28"	LV-40103252765	LV	LV, ул. Весетас 7, Рига, Латвия, LV-1013	PLS	100	100	MMS
16.	SIA "M322"	LV-40103247406	LV	LV, ул. Весетас 7, Рига, Латвия, LV-1013	PLS	100	100	MMS
17.	SIA "Aristīda Briāna 9"	LV-40003780729	LV	LV, Рига, ул. А.Бриана 9	PLS	100	100	MMS
18.	SIA "H-Blok"	LV-40003839376	LV	LV, Рига, ул. Р. Вагнера 5	PLS	100	100	MMS
19.	SIA "Devīngdesmit seši"	LV-40003492087	LV	LV, Юрмала, ул. Юрас 56	PLS	100	100	MMS
20.	SIA "Ventis"	LV-41203010746	LV	LV, Вентспилс, ул. Сколас 6	PLS	100	100	MMS
21.	SIA "Route 96"	LV-40003856126	LV	Latvija, Mārupes novads, Zīlītes iela 1	PLS	100	100	MMS
22.	SIA "Vangažu Nekustamie īpašumi"	LV-40103463243	LV	Latvija, Inčukalna novads, Vangaži, Gaujas iela 24/34	PLS	100	100	MMS
23.	SIA "D 47"	LV-40103458986	LV	LV, ул. Весетас 7, Рига, Латвия, LV-1013	PLS	100	100	MMS
24.	SIA "Euro textile Group"	LV-40003660929	LV	Latvija, Rīga, Ganību dambis 30	PLS	100	100	MMS
25.	SIA "Vesetas 7"	LV-40103182735	LV	LV, ул. Весетас 7, Рига, Латвия, LV-1013	PLS	100	100	MS
26.	SIA "Overseas Estates"	LV-40003943207	LV	LV, ул. Весетас 7, 3 этаж, Рига, Латвия, LV-1013	PLS	100	100	MS
27.	SIA "Vesttransinvest"	100188077	BY	Беларусь, Минск, Ул. Одоевского 117, 6 этаж, каб. 19	LIZ	100	100	MS
28.	SIA "Vestlizing"	190510668	BY	Беларусь, Минск, Ул. Одоевского 117, 6 этаж, каб. 19	LIZ	100	100	MS
29.	SIA "Vestlizing-M"	1047796934206	RU	RU, улица Костякова 10, Москва, Россия, 127422	LIZ	100	100	MS
30.	SIA "RB Drošība"	LV-40003780752	LV	LV, ул. Весетас 7, Рига, Латвия, LV-1013	PLS	100	100	MS
31.	SIA "InCREDIT GROUP"	LV-40103307404	LV	LV, Рига, ул. Кр. Барона 130	CFI	51	51	MS
32.	SIA "RB Baki	1701269651	AZ	AZ 1001, Баку Проспект Нефтчилья 24 б/ц „Dağda Plaza”, Азербайджан	CFI	100	100	MS
33.	AS "Rietumu Asset Management"	LV-40103753360	LV	LV, ул. Весетас 7, Рига, Латвия, LV-1013	IPS	100	100	MS
34.	SIA "SBD"	LV-40103701960	LV	LV, ул. Весетас 7, Рига, Латвия, LV-1013	PLS	66.89	66.89	MS
35.	SIA "Langervaldes 2"	LV-40003868002	LV	LV, ул. Весетас 7, Рига, Латвия, LV-1013	PLS	100	100	MS

\* \* BNK - банк, APS - страховое общество, PAP - перестраховщик, APP - страховое управляющее общество, IBS - брокерское общество вложений, IPS - общество по управлению вложениями, PFO - пенсионный фонд, CFI - другое финансовое учреждение, FPS - финансовое управляющее общество, SKS - другое коммерческое общество.

\*\* MS - дочернее общество; KS - совместное общество; MAS - материнское общество.

# Финансовые результаты

## Расчет прибыли и убытков

	Июнь 2014 Аудированный*	000'EUR Июнь 2013 Аудированный
Процентные доходы	42 421	36 697
Процентные расходы	-9 367	-9 269
Доходы от дивидендов	2 224	269
Комиссионные доходы	30 481	21 966
Комиссионные расходы	-9 330	-6 248
Чистая прибыль/убытки от финансовых активов и финансовых обязательств, учитываемых по амортизированной стоимости приобретения	-	-
Чистая прибыль/убытки от доступных для продажи финансовых активов	407	636
Чистая прибыль/убытки от финансовых активов и обязательств, предназначенных для торговли	-	1 244
Чистая прибыль/убытки от финансовых активов и обязательств, учитываемых по справедливой стоимости с отражением её изменения в отчете прибыли или убытков	193	-
Изменение справедливой стоимости в учете ограничения рисков	-	-
Прибыль/убытки от торговли иностранными валютами и их переоценки	10 427	10 543
Прибыль/убытки от прекращения признания в качестве активов имущества, оборудования, вложений в имущество и нематериальных активов	2	-151
Прочие доходы	1 469	987
Прочие расходы	-558	0
Административные расходы	-16 244	-23 270
Износ	-699	-874
Результат создания накоплений	-7 095	-7 291
Убытки от уменьшения стоимости	-	-
Прибыль/убытки до уплаты подоходного налога	44 331	25 242
Подоходный налог	-6 688	-3 495
Прибыль/убытки отчетного года	37 643	21 747

\*Информация подготовлена на основании данных аудированного отчета за 30 июня 2014 года.

## Балансовый отчет

	Июнь 2014 Аудированный*	000'EUR Июнь 2013 Аудированный
<b>АКТИВЫ</b>		
Касса и требования к центробанкам, до востребования	216 827	418 632
Требования к кредитным учреждениям, до востребования	1 021 413	669 756
<b>Финансовые активы, предназначенные для торговли</b>		
Финансовые активы, оцениваемые по справедливой стоимости с отражением в отчете прибыли/убытков	13 127	27 104
Доступные к продаже финансовые активы	347 659	114 180
Кредиты и дебиторская задолженность, нетто	1 011 542	1 074 682
<i>в т.ч. кредиты, брутто</i>	1 093 239	1 155 881
<i>специальные накопления на убытки от уменьшения стоимости</i>	-81 697	-81 199
Вклады, размещенные на определенный срок	220 596	21 123
Сделки покупки с обязательством обратной продажи	182 450	99 723
Изменения справедливой стоимости части портфеля, предназначенной для страхования процентного риска	-	-
Накопленные доходы и расходы будущих периодов	1 792	4 922
Основные средства	6 087	5 588
Вложения в недвижимость	4 891	2 240
Нематериальные активы	2 202	2 336
Вложения в основной капитал ассоциированных предприятий	29 601	28 605
Налоговые активы		552
Прочие активы	16 872	13 883
<b>Активы всего:</b>	<b>3 075 059</b>	<b>2 483 326</b>
<b>ОБЯЗАТЕЛЬСТВА, СОБСТВЕННЫЙ КАПИТАЛ И РЕЗЕРВЫ</b>		
Обязательства перед центробанками	-	-
Обязательства перед кредитными учреждениями	16 371	35 992
<b>Финансовые обязательства, предназначенные для торговли</b>		
Финансовые обязательства, оцениваемые по справедливой стоимости с отражением в отчете прибыли/убытков	45	125
Финансовые обязательства, отраженные по амортизированной стоимости приобретения	2 717 523	2 189 968
<i>в том числе: вклады,</i>	2 698 365	2 171 109
<i>срочные обязательства перед кредитными учреждениями,</i>	690	0
<i>эмтированные облигации</i>	18 468	18 859
Финансовые обязательства, возникшие в результате передачи активов	-	-
Изменения справедливой стоимости части портфеля, предназначенной для страхования процентного риска	-	-
Налоговые обязательства	2 292	2 392
Накопления	5 285	9 946
Прочие обязательства	5 073	6 501
<b>Обязательства всего</b>	<b>2 746 589</b>	<b>2 244 924</b>
<b>Капитал и резервы</b>		
<i>в том числе: оплаченный основной капитал</i>	328 470	238 402
<i>эмиссионная наценка акций</i>	160 843	142 287
<i>резервный капитал</i>	33 882	6 842
<i>нераспределенная прибыль прошлых лет</i>	14 251	14 252
<i>нераспределенная прибыль отчетного года</i>	78 331	51 999
<i>Резерв на переоценку основных средств</i>	37 643	21 747
<i>резерв на переоценку финансовых активов, имеющихся в наличии для продажи</i>	-	0
	3 520	1 275
<b>Капитал и резервы и обязательства всего:</b>	<b>3 075 059</b>	<b>2 483 326</b>
<i>Возможные обязательства</i>	13 173	9 503
<i>Внебалансовые обязательства перед клиентами</i>	56 835	55 398

\*Информация подготовлена на основании данных аудированного отчета за 30 июня 2014 года.

## Показатели

	Июнь 2014	Июнь 2013
ROE <sup>1</sup>	26.56%	20.32%
ROA <sup>2</sup>	2.71%	1.94%
Чистая процентная маржа <sup>3</sup>	2.13%	2.57%
Отношение расходов к доходам <sup>4</sup>	26.62%	40.88%

## Нормативные требования

	Июнь 2014	Июнь 2013
Показатель ликвидности <sup>5</sup>	76.50%	67.02%
<i>Примечание: минимальный, который разрешен КРФК</i>	60.00%	60.00%
Показатель достаточности капитала	21.76%	18.83%
<i>Примечание: минимальный, который разрешен КРФК</i>	17.70%	16.80%

## Финансовые показатели

	Июнь 2014	Июнь 2013
Отношение собственного капитала к кредитному портфелю	32.47%	22.18%
Отношение кредитного портфеля к активам	32.90%	43.28%
Отношение собственного капитала к активам	10.68%	9.60%
Отношение депозитов к кредитам	266.76%	202.02%

\*Информация подготовлена на основании данных аудированного отчета за 30 июня 2013 года.

<sup>1</sup> ROE - Отношение чистой прибыли отчетного периода к средней величине собственного капитала

<sup>2</sup> ROA - Отношение чистой прибыли отчетного периода к средней величине всех активов

<sup>3</sup> Чистая процентная маржа - соотношение чистого процентного дохода к средней сумме активов, приносящих проценты

<sup>4</sup> Отношение расходов к доходам = (административные расходы + износ и изъятие нематериальных активов и основных средств)/(чистый процентный доход + доходы от дивидендов + нетто комиссионные + финансовые инструменты для торговых сделок)\*100

<sup>5</sup> Показатель ликвидности = ликвидные активы / текущие обязательства (со сроком до 30 дней), где ликвидные активы = деньги в кассе + обязательства перед центробанками и другими кредитными учреждениями + долговые ценные бумаги центрального правления, с фиксированным доходом, в свою очередь текущие обязательства = обязательства на спрос и обязательства, срок которых не превышает 30 дней

## Риск-менеджмент

С информацией о риск-менеджменте можно ознакомиться в недавно опубликованном годовом отчете Банка - [www.rietumu.ru/bank-finance-audited](http://www.rietumu.ru/bank-finance-audited)



## Сводный отчет о собственном капитале и требованиях к минимальному капиталу

30.06.2014

№	Наименование позиции	30.06.2014
1	Собственный капитал (1.1.+1.2.)	378 222
1.1.	Капитал первого уровня (1.1.1.+1.1.2.)	224 645
1.1.1.	Основной капитал первого уровня	224 645
1.1.2.	Дополнительный капитал первого уровня	
1.2.	Капитал второго уровня	153 577
2.	Общая сумма требований к капиталу по рискам (2.1.+2.2.+2.3.+2.4.+2.5.+2.6.+2.7.)	1 682 032
2.1.	Взвешенная сумма требований к капиталу по кредитному риску, риску партнера сделки, риску уменьшения стоимости возмещения и риску неоплаты поставок	1 490 708
2.2.	Общая сумма требований к капиталу по риску расчетов/поставок	
2.3.	Общая сумма требований к капиталу по риску позиции, валютному риску и товарному риску	9 887
2.4.	Общая сумма требований к капиталу по операционному риску	181 410
2.5.	Общая сумма требований к капиталу для коррекции стоимости кредитов	27
2.6.	Общая сумма требований к капиталу по рискам больших сделок в торговом портфеле	
2.7.	Сумма требований к капиталу по прочим рискам	
3.	Показатели и уровни капитала	
3.1.	Показатель основного капитала первого уровня (1.1.1./2.*100)	13.36
3.2.	Избыток (+)/недостаток (-) основного капитала первого уровня (1.1.1.-2.*4.5%)	148 954
3.3.	Показатель капитала первого уровня (1.1./2.*100)	13.36
3.4.	Избыток (+)/недостаток капитала первого уровня (-) (1.1.-2.*6%)	123 723
3.5.	Показатель общего капитала (1./2.*100)	22.49
3.6.	Избыток (+)/недостаток общего капитала (-) (1.-2.*8%)	243 659
4.	Резервные требования общего капитала (4.1.+4.2.+4.3.+4.4.+4.5.)	2.5
4.1.	Резерв сохранения капитала (%)	2.5
4.2.	Антициклический резерв капитала, специфический для организации	
4.3.	Резерв капитала для системного риска (%)	
4.4.	Резерв капитала для организации системного значения (%)	
4.5.	Прочий резерв капитала для организации системного значения (%)	
5.	Показатели капитала с учетом коррекции	
5.1.	Размер коррекции накоплений и активов, применяемый в специальной политике в расчете собственного капитала	11 994
5.2.	Показатель достаточности основного капитала первого уровня с учетом размера коррекции из строки 5.1.	13.00
5.3.	Показатель достаточности капитала первого уровня с учетом размера коррекции из строки 5.1.	13.00
5.4.	Показатель достаточности общего капитала с учетом размера коррекции из строки 5.1.	21.76

## Расчет показателя ликвидности

№	Наименование позиции	30.06.2014
1.	Ликвидные активы (1.1.+1.2.+1.3.+1.4.)	1 872 649
1.1.	Денежные средства и их эквиваленты	5 322
1.2.	Средства в Банке Латвии	211 505
1.3.	Средства в платежеспособных кредитных организациях	1 320 919
1.4.	Ликвидные ценные бумаги	334 903
2.	Текущие обязательства (с остаточным сроком до 30 дней) (2.1.+2.2.+2.3.+2.4.+2.5.+2.6.)	2 447 771
2.1.	Средства кредитных организаций	13 082
2.2.	Средства клиентов, не являющихся кредитными организациями, и вклады физических лиц	2 334 626
2.3.	Выпущенные долговые ценные бумаги	
2.4.	Средства в пути (на транзитных счетах)	35 499
2.5.	Прочие текущие обязательства	9 674
2.6.	Забалансовые обязательства	54 890
3.	Показатель ликвидности (1.:2.) (%)	76.50
4.	Минимальный показатель ликвидности	30%

## Приложение 1. Анализ концентрации портфеля ценных бумаг Банка

Портфель ценных бумаг по странам, в которых общая учетная стоимость эмитированных ценных бумаг превышает 10 процентов от собственного капитала Банка

Июнь 2014 Неаудированный Эмитент	Содержащиеся с целью торговли	Доступные для торговли	Содержащиеся до конца срока	ВСЕГО:	000'EUR % к собственному капиталу
<b>Латвия</b>					
Государственные ценные бумаги	0	0	0	0	
Фонды вложений	0	33 937	0	33 937	
Финансовые институции	0	62	14 961	15 023	
Частные предприятия	150	0	0	150	
<b>Всего:</b>	<b>150</b>	<b>33 999</b>	<b>14 961</b>	<b>49 110</b>	<b>12.98%</b>
<b>Франция</b>					
Государственные ценные бумаги	0	95 000	0	95 000	
Фонды вложений	0	0	0	0	
Финансовые институции	0	4 467	1 485	5 952	
Частные предприятия	0	0	0	0	
<b>Всего:</b>	<b>0</b>	<b>99 467</b>	<b>1 485</b>	<b>100 952</b>	<b>26.69%</b>
<b>США</b>					
Государственные ценные бумаги	0	109 825	0	109 825	
Фонды вложений	0	0	0	0	
Финансовые институции	0	488	6 369	6 857	
Частные предприятия	0	732	1 813	2 545	
<b>Всего:</b>	<b>0</b>	<b>111 045</b>	<b>8 182</b>	<b>119 227</b>	<b>31.52%</b>
<b>Ценные бумаги других стран:</b>	<b>12 678</b>	<b>103 148</b>	<b>14 678</b>	<b>130 504</b>	<b>34.50%</b>
<b>Всего портфель ценных бумаг:</b>	<b>12 828</b>	<b>347 659</b>	<b>39 306</b>	<b>399 793</b>	

В конце отчетного периода общий объем портфеля ценных бумаг составил 399,8 млн. EUR. Из них наибольшая часть – 386,7 млн. EUR – были инвестированы в государственные и корпоративные ценные бумаги Европы, Америки и Азии. 72% инвестиций были осуществлены в ценные бумаги с кредитным рейтингом инвестиционного уровня. Наибольшая концентрация инвестиций по странам в конце отчетного периода была в ценных бумагах Латвии, Франции и США 12,98%, 26,69%, 31,52% от собственного капитала Банка. В то же время вложения Банка в отдельные государственные ценные бумаги не превышают 10% от собственного капитала Банка.