

Содержание

2	Сообщение правления
3	Сообщение об ответственности правления
4	Общая информация
5	Структура АО "Rietumu Banka"
6	Акционеры Банка
6	Совет Банка
6	Правление Банка
7	Консолидированный состав группы
7	Финансовые результаты
	Расчет прибыли и убытков
	Балансовый отчет
	Показатели
	Нормативные требования
	Финансовые показатели
	Риск-менеджмент
	Отчёт изменений собственного капитала и резервов
	Сводный отчет собственного капитала и минимальных требований к капиталу
	Отчёт о движении денежных средств
13	Приложение

Сообщение правления

Деятельность АО Rietumu Banka в 2013 году была успешной и многообещающей в финансовом, оперативном и стратегическом планах. АО Rietumu Banka, один из крупнейших частных банков Прибалтики, предлагает широкий спектр банковских продуктов и услуг корпоративным клиентам и состоятельным частным лицам. У банка обширный опыт в странах ЕС и СНГ, и банк позиционирует себя как мост между Востоком и Западом, так как многие наши клиенты работают в Латвии, Прибалтике, Западной Европе, России и других странах СНГ. Банк осуществляет деятельность в предпринимательской среде как Западной, так и Восточной Европы.

Результаты финансовой деятельности банка очень положительные и рентабельность активов и собственного капитала возросли практически в два раза по сравнению с 2012 годом. Банк всегда ставил во главу угла успеха предусмотрительность и безопасность, поэтому финансовые результаты этого года достигнуты с сохранением высокой ликвидности активов и сравнительно высоких показателей достаточности капитала. Общая сумма активов возросла за счет вкладов клиентов, объем которых продолжал уверенный рост на протяжении 2013 года, что говорит о доверии вкладчиков к банку и конкурентоспособности наших банковских продуктов.

Отношения с клиентами являются для нас ключом к успеху. Мы находим индивидуальный подход к каждому клиенту, оказывая целый комплекс высокопрофессиональных услуг и обеспечивая сохранение конфиденциальности информации клиентов. Всем нашим клиентам предлагаются услуги интернет-банкинга, мобильного банкинга, круглосуточной службы поддержки клиентов, а также услуги частных банковских специалистов и региональных руководителей.

В 2013 году, как и раньше, в своей кредитной политике банк делал акцент на выдаче займов среднего размера для реализации проектов в Латвии, Прибалтике, России и странах СНГ. Кроме того, в Латвии банк предлагает кредитные продукты корпоративным клиентам и частным лицам, работает в области международных займов и торгового финансирования. Как и в 2012 году, значительной составляющей нашей деятельности с достижением хороших результатов было финансирование международной торговли сырьем, экспортируемым из стран СНГ, и потребительскими товарами, импортируемыми в эти страны.

Еще одна важная область сотрудничества управление капиталом и его хранение, управление активами и брокерские услуги. В 2013 году банк успешно работал в этих направлениях, заключая от имени клиентов сделки на глобальных рынках и предоставляя всесторонний ассортимент услуг по управлению активами.

Кредитные продукты банка включают также разнообразные кредитные карты, в число которых входит и эксклюзивная карта World Signia, сочетающая в себе великолепные функциональные возможности и обслуживание на разных языках мира. В 2013 году банк выпустил в обращение платиновую карту VISA „Jūrmala”. Эта карта предусмотрена для зарубежных гостей и особых клиентов, которые посещают Латвию, и обеспечивает особые привилегии для них в эксклюзивных местах Риги и Юрмалы.

Среди приоритетов развития банка необходимо упомянуть и услуги электронной торговли. В настоящий момент мы расширяем спектр услуг и работаем над предоставлением корпоративным клиентам возможности выполнять платежи в Интернете с помощью кредитных и дебетовых карт.

В 2013 году Благотворительный фонд Rietumu поддерживал различные проекты в сфере искусства, медицины, охраны детства, социальной заботы и благотворительности.

В 2013 году общая сумма активов банка возросла до 2 миллиардов 70 миллионов латов (2 миллиарда 945 миллионов евро) по сравнению с 1 миллиардом 639 миллионами латов (2 миллиарда 332 миллиона евро) в 2012 году. Такой прирост достигнут благодаря существенному увеличению объема вкладов клиентов в отчетном году. Объем вкладов возрос на 25 %, в очередной раз достигнув рекордных размеров - 1 миллиарда 795 миллионов латов (2 миллиарда 554 миллиона евро), по сравнению с 1 миллиардом 442 миллионами латов (2 миллиарда 51 миллион евро) по состоянию на 31 декабря 2012 года.

Объем выданных клиентам кредитов увеличился до 829 миллионов латов (1 миллиард 179 миллионов евро), или на 18 %, по сравнению с 705 миллионами латов (1 миллиард 2 миллиона евро) на 31 декабря 2012 года. В этом году банк продолжил проведение политики, предусматривающей сохранение высоких показателей ликвидности, и неиспользованные средства были вложены, в основном, в краткосрочные инструменты денежного рынка, а также в ликвидные государственные и корпоративные долговые обязательства инвестиционного класса.

Чистая прибыль после уплаты налогов возросла до 38,7 миллионов латов (55,1 миллиона евро) по сравнению с 20,3 миллионами латов (28,8 миллиона евро) на 31 декабря 2012 года. Собственный капитал банка увеличился до 192 миллионов 871 тысячи латов (274 миллиона 431 тысяча евро).

От имени руководства АО Rietumu Banka:

Александр Панков,
Председатель Правления

Сообщение об ответственности правления

Правление АО Rietumu Banka (далее в тексте банк) отвечает за подготовку финансовой отчетности банка.

Финансовые отчеты, приведенные на страницах 7-13, подготовлены на основании оправдательных документов и обеспечивают достоверное и ясное представление о финансовом положении банка, денежных потоках и результатах его деятельности по состоянию на 31 декабря 2013 года.

Финансовые отчеты подготовлены в соответствии с принятыми в Европейском союзе Международными стандартами финансовой отчетности на основании принципа непрерывности бизнеса. В подготовке отчетов последовательно использовались соответствующие методы учета. Принятые руководством в ходе подготовки отчетов решения и сделанные оценки были выверенными и обоснованными.

Руководство АО Rietumu Banka отвечает за обеспечение ведения соответствующей системы учета, сохранение активов банка, а также за обнаружение и предотвращение случаев мошенничества и других нарушений. Кроме того, руководство отвечает за выполнение требований закона «О кредитных учреждениях», указаний Комиссии рынка финансов и капитала, а также других законодательных актов Латвийской Республики, распространяемых на кредитные учреждения.

От имени руководства АО Rietumu Banka:

Александр Панков,
Председатель Правления

Общая информация

Миссия

Банк предоставляет профессиональные финансовые услуги динамично растущим предприятиям и состоятельным частным лицам в Латвии, странах ЕС, Европы и других регионах мира.

Банк обеспечивает высококачественное персонализированное обслуживание для всех клиентов, предлагая эффективные решения, отвечающие требованиям и специфике поставленных клиентами задач.

Визия

Банк занимает ведущую позицию в сфере обслуживания корпоративных клиентов и управления капиталом в Латвии и на региональном уровне.

Мы планомерно укрепляем свои позиции на рынке, обеспечивая стабильную прибыль и повышая показатели эффективности. Стабильное продолжение роста, усовершенствование технологической базы, а также поддержание рациональной административной инфраструктуры - в числе наших приоритетов.

Банк продолжает совершенствовать системы контроля и риск-менеджмента, обучения персонала и профессионального роста всех сотрудников.

Rietumu социально ответственный латвийский банк, оказывающий помощь и поддержку нуждающимся посредством собственного Благотворительного фонда.

Стратегия деятельности АО Rietumu Banka

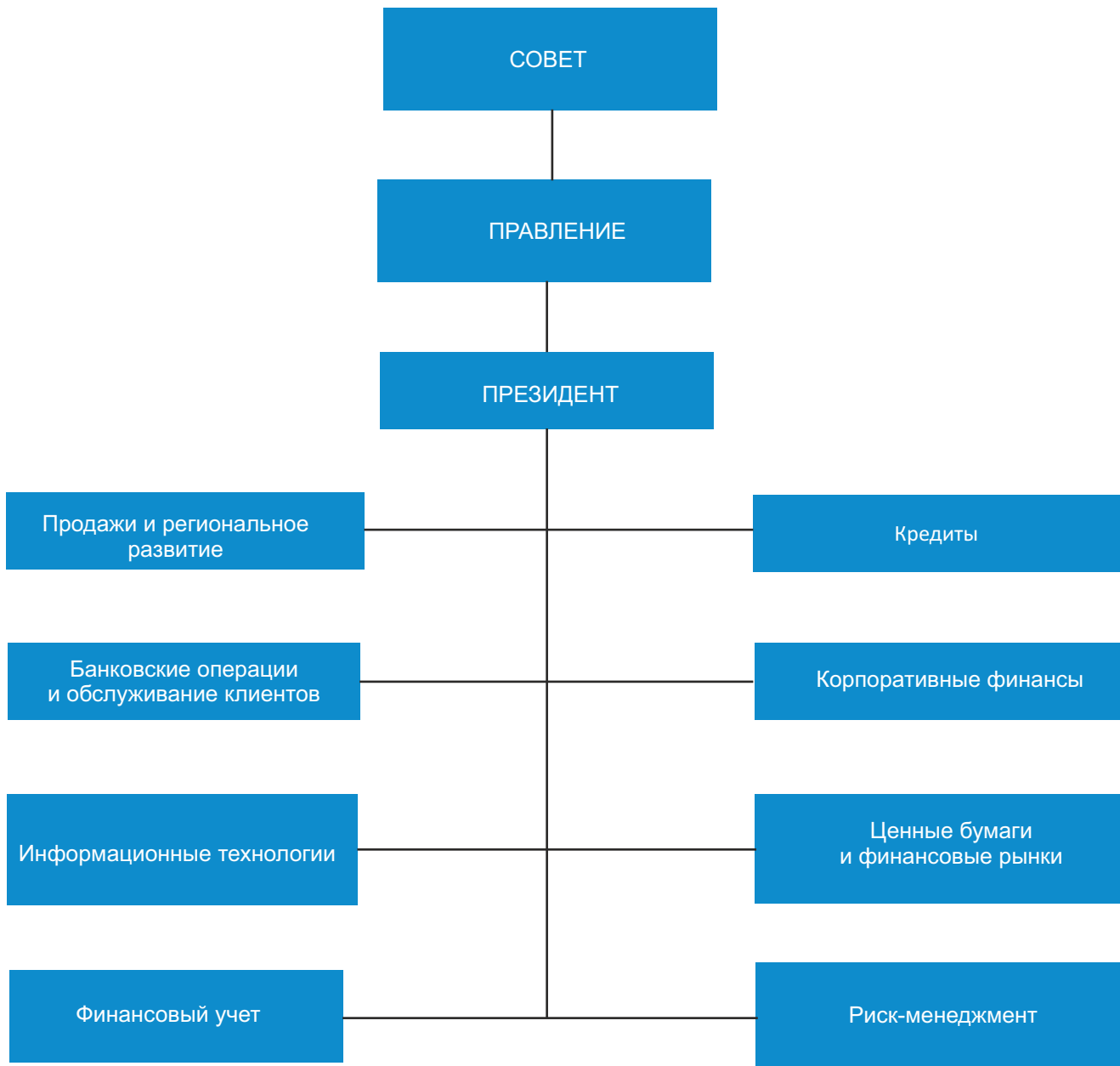
Для достижения целей банк применяет специально разработанную стратегию, основными приоритетами которой являются:

- сотрудничество с клиентами, которые работают на международном уровне, и клиентами, которым принадлежат производственные предприятия, сети поставщиков и розничной торговли, транспортные и строительные компании; предприятия, ориентированные на импорт и экспорт, а также клиенты, ведущие трансграничную коммерческую деятельность ;
- управление капиталом и активами, брокерские услуги на фондовой бирже, сфера инвестиций и корпоративных финансов; межбанковское кредитование и инвестиции в ценные бумаги; привлечение кредитных ресурсов и вкладов физических и юридических лиц и т.д.;
- повышение качества обслуживания клиентов, через усовершенствование существующих продуктов и разработку новых продуктов, которые соответствуют текущей рыночной ситуации и технологическим возможностям;
- оптимизация внутренних процессов и информационных систем в рамках комплексной технологической модернизации.

Офис и представительства Банка

С информацией о главном офисе и представительствах Банка можно ознакомиться на сайте Rietumu в разделе «О Банке» - <http://www.rietumu.com/bank-offices>

Структура АО "Rietumu Banka"



Акционеры Банка

Акционеры Банка	Количество обыкновенных акций	Номинальная стоимость одной акции	Эмиссионная наценка акций	% от общего акционерного капитала
Предприятия - нерезиденты, всего	33 110 000		33 110 000	33.11%
Boswell (International) Consulting Limited	33 110 000	1	33 110 000	33.11%
Частные лица, всего	66 890 000		66 890 000	66.89%
Леонид Эстеркин	33 119 553	1	33 119 553	33.12%
Аркадий Сухаренко	17 335 000	1	17 335 000	17.34%
Другие	16 435 447	1	16 435 447	16.44%
Всего	100 000 000		100 000 000	100.00%

Совет Банка

Имя, фамилия	Должность	Дата назначения на должность и период
Леонид Эстеркин	Председатель Совета	25/09/97(25/03/11-25/03/14)
Аркадий Сухаренко	Заместитель председателя Совета	25/09/97(25/03/11-25/03/14)
Brendan Thomas Murphy	Заместитель председателя Совета	07/09/05(25/03/11-25/03/14)
Dermot Fachtna Desmond	Член Совета	07/09/05(25/03/11-25/03/14)
Александр Гафин	Член Совета	25/03/10(25/03/11-25/03/14)
Александр Калиновский	Член Совета	05/11/10(25/03/11-25/03/14)
Валентин Блюгер	Член Совета	25/03/11(25/03/11-25/03/14)

Состав Правления

Имя, фамилия	Должность	Дата назначения на должность и период
Александр Панков	Председатель Правления, Президент	18/10/10(10/10/13-10/10/16)
Руслан Стецюк	Член правления, Первый вице-президент	18/10/10(10/10/13-10/10/16)
Дмитрий Пышкин	Член правления, Старший вице-президент	04/07/06(10/10/13-10/10/16)
Евгений Дюгаев	Член правления, Старший вице-президент	18/10/10(10/10/13-10/10/16)
Илья Сухаренко	Член правления, Старший вице-президент	18/10/10(10/10/13-10/10/16)
Rolf Paul Fuls	Член правления, Старший вице-президент	26/11/10(10/10/13-10/10/16)
Ренат Локомет	Член правления, Старший вице-президент	10/12/12(10/10/13-10/10/16)

Консолидированный состав группы

Ном.	Название коммерческого общества	Регистрационный номер	Код места регистрации, регистрационный адрес	Вид деятельности коммерческого общества *	Доля в основном капитале (%)	Доля прав голоса в коммерческом обществе (%)	Основание для включения в группу**
1	RB Securities Limited	HE 78731	CY, 1 Stasinou Street, 1 Mitsi Building, 2nd Floor, Office 5, Plateia Eleftherias, P.C. 1060, Nicosia, Cyprus	CFI	99,99	99,99	MS
2	SIA "RB Investments"	40003669082	LV, ул. Весетас 7, 10 этаж, Рига, Латвия, LV-1013	CFI	100	100	MS
3	AS "RB Asset Management"	40003764029	LV, ул. Весетас 7, 11 этаж, Рига, Латвия, LV-1013	IPS	65,10	65,10	MS
4	SIA "RB Drošiba"	40003780752	LV, ул. Весетас 7, Рига, Латвия, LV-1013	CKS	100	100	MS
5	SIA "Westtransinvest"	100188077	BY, ул. Фабрициуса 8, 4 этаж, комната 18, Минск, Беларусь, 220007	CFI	99,5	99,5	MS
6	SIA "Westleasing"	190510668	BY, ул. Фабрициуса 8, 4 этаж, комната 18, Минск, Беларусь, 220007	CFI	99,5	99,5	MS
7	SIA "Westleasing-M"	1047796934206	RU, улица Костякова 10, Москва, Россия, 127422	CFI	100	100	MS
8	SIA "RB Namu serviss"	40103169629	LV, ул. Весетас 7, 10 этаж, Рига, Латвия, LV-1013	CKS	100	100	MS
9	SIA "InCREDIT GROUP"	40103307404	LV, ул. Кр. Барона 130, Рига, Латвия, LV-1012	CFI	51	51	MS
10	SIA "OVERSEAS Estates"	40003943207	LV, ул. Весетас 7, 3 этаж, Рига, Латвия, LV-1013	CKS	100	100	MS
11	SIA "RB BAKI"	1701269651	AZ 1001, Баку Проспект Нефтчиляр 24 б/ц „Dalgа Plaza“, Азербайджан	CKS	90	90	MS
12	SIA "SBD"	40003943207	LV, ул. Весетас 7, Рига, Латвия, LV-1013	CKS	66,89	66,89	MS
13	SIA "Langervaldes 2"	1701269651	LV, ул. Весетас 7, Рига, Латвия, LV-1013	CKS	100	100	MS
14	SIA "Vesetas 7"	40103182735	LV, ул. Весетас 7, Рига, Латвия, LV-1013	CKS	100	100	MS

* * BNK - банк, APS - страховое общество, PAP - перестраховщик, APP - страховое управляющее общество, IBS - брокерское общество вложений, IPS - общество по управлению вложениями, PFO - пенсионный фонд, CFI - другое финансовое учреждение, FPS - финансовое управляющее общество, CKS - другое коммерческое общество.

** MS - дочернее общество; KS - совместное общество; MAS - материнское общество.

Финансовые результаты

Расчет прибыли и убытков

	Декабрь 2013 Неаудированный	000'LVL Декабрь 2012 Аудированный	Декабрь 2013 Неаудированный	000'EUR Декабрь 2012 Аудированный
Процентные доходы	53 187	45 483	75 678	64 716
Процентные расходы	-13 179	-14 072	-18 752	-20 023
Доходы от дивидендов	804	477	1 144	679
Комиссионные доходы	39 006	25 597	55 501	36 421
Комиссионные расходы	-9 778	-6 814	-13 913	-9 696
Чистая прибыль/убытки от финансовых активов и финансовых обязательств, учитываемых по амортизированной стоимости приобретения	-	-	-	-
Чистая прибыль/убытки от доступных для продажи финансовых активов	1 822	-292	2 593	-415
Чистая прибыль/убытки от финансовых активов и обязательств, предназначенных для торговли	-	-	-	-
Чистая прибыль/убытки от финансовых активов и обязательств, учитываемых по справедливой стоимости с отражением её изменения в отчете прибыли или убытков	-	2 863	-	4 074
Изменение справедливой стоимости в учете ограничения рисков	-	-	-	-
Прибыль/убытки от торговли иностранными валютами и их переоценки	16 140	12 815	22 965	18 234
Прибыль/убытки от прекращения признания в качестве активов имущества, оборудования, вложений в имущество и нематериальных активов	328	69	467	98
Прочие доходы	1 796	2 222	2 556	3 162
Прочие расходы	-96	-	-137	-
Административные расходы	-32 255	-29 480	-45 895	-41 946
Износ	-1 172	-1 547	-1 668	-2 201
Результат создания накоплений	-10 981	-13 621	-15 625	-19 381
Убытки от уменьшения стоимости	-	-	-	-
Прибыль/убытки до уплаты подоходного налога	45 622	23 700	64 914	33 722
Подоходный налог	-6 902	-3 443	-9 820	-4 899
Прибыль/убытки отчетного года	38 720	20 257	55 094	28 823

*Информация подготовлена на основании данных аудированного отчета за 31 декабрь 2012 года.

Балансовый отчет

	Декабрь 2013 Неаудированный	000'LVL Декабрь 2012 Аудированный*	Декабрь 2013 Неаудированный	000'EUR Декабрь 2012 Аудированный*
АКТИВЫ				
Касса и требования к центробанкам, до востребования	367 261	215 757	522 565	306 995
Требования к кредитным учреждениям, до востребования	463 826	462 012	659 965	657 384
Финансовые активы, предназначенные для торговли	-	-	-	-
Финансовые активы, оцениваемые по справедливой стоимости с отражением в отчете прибыли/убытков	12 584	37 439	17 905	53 271
Доступные к продаже финансовые активы	78 178	74 487	111 237	105 985
Кредиты и дебиторская задолженность, нетто	828 910	704 505	1 179 433	1 002 420
в т.ч. кредиты, брутто	883 115	756 702	1 256 560	1 076 690
специальные накопления на убытки от уменьшения стоимости	-54 205	-52 197	-77 127	-74 270
Вклады, размещенные на определенный срок	150 650	15 373	214 356	21 874
Сделки покупки с обязательством обратной продажи	105 614	82 780	150 275	117 785
Изменения справедливой стоимости части портфеля, предназначенной для страхования процентного риска	-	-	-	-
Накопленные доходы и расходы будущих периодов	8 301	4 616	11 811	6 568
Основные средства	4 042	3 629	5 751	5 164
Вложения в недвижимость	3 131	7 499	4 455	10 670
Нематериальные активы	1 592	1 595	2 265	2 269
Вложения в основной капитал ассоциированных предприятий	26 480	18 729	37 678	26 649
Налоговые активы	440	402	626	572
Прочие активы	19 077	10 144	27 144	14 434
Активы всего:	2 070 086	1 638 967	2 945 467	2 332 040
ОБЯЗАТЕЛЬСТВА, СОБСТВЕННЫЙ КАПИТАЛ И РЕЗЕРВЫ				
Обязательства перед центробанками	-	-	-	-
Обязательства перед кредитными учреждениями	20 416	18 636	29 049	26 517
Финансовые обязательства, предназначенные для торговли	-	-	-	-
Финансовые обязательства, оцениваемые по справедливой стоимости с отражением в отчете прибыли/убытков	432	101	615	144
Финансовые обязательства, отраженные по амортизированной стоимости приобретения	1 807 764	1 455 478	2 572 216	2 070 959
в том числе: вклады,	1 795 058	1 441 730	2 554 137	2 051 397
срочные обязательства перед кредитными учреждениями,	-	585	-	832
эмтированные облигации	12 706	13 163	18 079	18 729
Финансовые обязательства, возникшие в результате передачи активов	-	-	-	-
Изменения справедливой стоимости части портфеля, предназначенной для страхования процентного риска	-	-	-	-
Налоговые обязательства	3 557	586	5 061	834
Накопления	7 720	3 994		
Прочие обязательства	37 326	2 553	53 110	3 633
Обязательства всего	1 877 215	1 481 348	2 671 036	2 107 768
Капитал и резервы	192 871	157 619	274 431	224 272
в том числе: оплаченный основной капитал	100 000	100 000	142 287	142 287
эмиссионная наценка акций	4 809	4 809	6 843	6 843
резервный капитал	10 016	10 016	14 251	14 251
нераспределенная прибыль прошлых лет	36 236	19 289	51 559	27 446
нераспределенная прибыль отчетного года	38 720	20 257	55 094	28 823
Резерв на переоценку основных средств	0	1 754	0	2 496
резерв на переоценку финансовых активов, имеющихся в наличии для продажи	3 090	1 494	4 397	2 126
Капитал и резервы и обязательства всего:	2 070 086	1 638 967	2 945 467	2 332 040
Возможные обязательства	7 900	6 589	11 241	9 375
Внебалансовые обязательства перед клиентами	36 999	32 437	52 645	46 154

*Информация подготовлена на основании данных аудированного отчета за 31 декабрь 2012 года.

Показатели

	Декабрь 2013 Неаудированный	Декабрь 2012 Аудированный*
ROE ¹	22.58%	13.80%
ROA ²	2.14%	1.34%
Чистая процентная маржа ³	2.40%	2.28%
Отношение расходов к доходам ⁴	35.65%	44.06%

Нормативные требования

	Декабрь 2013	Декабрь 2012
Показатель ликвидности ⁵	65.97%	62.05%
<i>Примечание: минимальный, который разрешен КРФК</i>	60.00%	30.00%
Показатель достаточности капитала	18.46%	19.51%
<i>Примечание: минимальный, который разрешен КРФК</i>	16.80%	16.80%

Финансовые показатели

	Декабрь 2013 Неаудированный	Декабрь 2012 Аудированный*
Отношение собственного капитала к кредитному портфелю	22.07%	21.52%
Отношение кредитного портфеля к активам	42.38%	42.98%
Отношение собственного капитала к активам	9.35%	9.59%
Отношение депозитов к кредитам	205.13%	194.11%

*Информация подготовлена на основании данных аудированного отчета за 31 декабрь 2012 года.

¹ ROE - Отношение чистой прибыли отчетного периода к средней величине собственного капитала

² ROA - Отношение чистой прибыли отчетного периода к средней величине всех активов

³ Чистая процентная маржа - соотношение чистого процентного дохода к средней сумме активов, приносящих проценты

⁴ Отношение расходов к доходам = (административные расходы + износ и изъятие нематериальных активов и основных средств)/(чистый процентный доход + доходы от дивидендов + нетто комиссионные + финансовые инструменты для торговых сделок)*100

⁵ Показатель ликвидности = ликвидные активы / текущие обязательства (со сроком до 30 дней), где ликвидные активы = деньги в кассе + обязательства перед центробанками и другими кредитными учреждениями + долговые ценные бумаги центрального правления, с фиксированным доходом, в свою очередь текущие обязательства = обязательства на спрос и обязательства, срок которых не превышает 30 дней

Риск-менеджмент

С информацией о риск-менеджменте можно ознакомиться в недавно опубликованном годовом отчете Банка - www.rietumu.ru/bank-finance-audited

Сводный отчет о собственном капитале и требованием к минимальному капиталу

№.	Наименование	000'LVL Декабрь 2013	000'EUR Декабрь 2013
1	Собственный капитал	208 798	297 093
1.1	Капитал 1-ого уровня	164 306	233 786
1.2	Капитал 2-ого уровня	56 915	80 983
1.3	Уменьшение капиталов 1-ого и 2-ого уровня (-)	-12 423	-17 676
1.4	Общая сумма капитала 1-ого уровня, учитывая уменьшение	158 095	224 949
1.5	Общая сумма капитала 2-ого уровня, учитывая уменьшение	50 703	72 144
1.6	Использованный капитал 3-его уровня	-	-
2	Общий расчет требований к капиталу (2.1+2.2+2.3+2.4+2.5)	90 469	128 726
2.1	Общая сумма требований к капиталу для покрытия кредитного риска, кредитного риска делового партнера, риска уменьшения возмещённой стоимости, риска неоплаченных поставок	81 395	115 815
2.2	Требование к капиталу для покрытия риска расчетов/поставок	-	-
2.3	Общая сумма требований к капиталу для покрытия риска позиции, валютного и товарного риска	1 063	1 513
2.4	Требование к капиталу для покрытия операционного риска	8 011	11 399
2.5	Общая сумма требований к капиталу для покрытия других рисков и рисков переходного периода	-	-
3	Дополнительная информация	-	-
3.1	Покрытие требований к капиталу собственным капиталом (избыток (+) или недостаток (-)), без учёта общей суммы требований к капиталу для покрытия других рисков и рисков переходного периода	118 329	168 367
3.1.a	Показатель достаточности капитала без учёта общей суммы требований к капиталу для покрытия других рисков и рисков переходного периода	18.46	18.46
3.2	Покрытие требований к капиталу собственным капиталом (излишек (+) или недостаток (-))	118 329	168 367
3.2.a	Показатель достаточности капитала (%)	18.46	18.46

** Уменьшение согласно требованиям КРФК о дополнительном капитале для погашения кредитного риска кредитам без специальных накоплений.

Отчёт изменений собственного капитала и резервов

	Основной капитал 000'LVL	Доход от эмиссии акций 000'LVL	Резерв переоценки 000'LVL	Резерв переоценки доступных для продажи активов 000'LVL	Прочие резервы 000'LVL	Нераспределённая прибыль 000'LVL	Неаудированный собственный капитал всего 000'LVL
1 января 2012 года	100 000	4 809	1 754	-2 465	10 016	21 943	136 057
<i>Операции с акционерами, которые признаются непосредственно в собственном капитале</i>							
Выплаченные дивиденды						-2 654	-2 654
Совокупный доход всего							
Прибыль отчетного периода						20 257	20 257
Изменения справедливой стоимости доступных для продажи финансовых активов				3 959			3 959
Остаток на 31 декабря 2012 года	100 000	4 809	1 754	1 494	10 016	39 546	157 619
<i>Операции с акционерами, которые признаются непосредственно в собственном капитале</i>							
Выплаченные дивиденды						-5 064	-5 064
Совокупный доход всего							
Прибыль отчетного периода						38 720	38 720
Изменения справедливой стоимости доступных для продажи финансовых активов				1 596		1 754	3 350
Перенесено на нераспределённую прибыль			-1 754				-1 754
Остаток на 31 декабря 2013 года	100 000	4 809	0	3 090	10 016	74 956	192 871

Отчёт изменений собственного капитала и резервов

	Основной капитал 000'EUR	Доход от эмиссии акций 000'EUR	Резерв переоценки 000'EUR	Резерв переоценки доступных для продажи активов 000'EUR	Прочие резервы 000'EUR	Нераспределённая прибыль 000'EUR	Неаудированный собственный капитал всего 000'EUR
1 января 2012 года	142 287	6 843	2 496	-3 507	14 251	31 222	193 592
<i>Операции с акционерами, которые признаются непосредственно в собственном капитале</i>							
Выплаченные дивиденды						-3 776	-3 776
Совокупный доход всего							
Прибыль отчетного периода						28 823	28 823
Изменения справедливой стоимости доступных для продажи финансовых активов				5 633			5 633
Остаток на 31 декабря 2012 года	142 287	6 843	2 496	2 126	14 251	56 269	224 272
<i>Операции с акционерами, которые признаются непосредственно в собственном капитале</i>							
Выплаченные дивиденды						-7 205	-7 205
Совокупный доход всего							
Прибыль отчетного периода						55 094	55 094
Изменения справедливой стоимости доступных для продажи финансовых активов				2 271		2 496	4 767
Перенесено на нераспределённую прибыль			-2 496				-2 496
Остаток на 31 декабря 2013 года	142 287	6 843	0	4 397	14 251	106 653	274 431

Отчёт о движении денежных средств

	Декабрь 2013 Неаудированный	000'LVL Декабрь 2012 Аудированный*	Декабрь 2013 Неаудированный	000'EUR Декабрь 2012 Аудированный*
Движение денежных средств от основной деятельности				
Прибыль до налогообложения	45 622	23 700	64 914	33 722
Амортизация нематериальных активов и основных средств	1 172	1 547	1 668	2 201
Переоценка имущественных вложений	-152	-	-216	0
Прибыль/убытки от продажи основных средств	-	-49	-	-70
Прибыль от продажи имущественных вложений	-	-8	-	-11
Прибыль/убытки от продажи дочерних компаний	-	-20	-	-28
Убытки от уменьшения стоимости	10 981	13 621	15 625	19 381
Денежные средства и их эквиваленты, полученные от основной деятельности до изменений активов и обязательств по основной деятельности	57 623	38 791	81 990	55 195
Увеличение/уменьшение средств, размещенных в прочих банках	-20 641	238 298	-29 369	339 068
Увеличение/уменьшение кредиторской и дебиторской задолженности	-133 178	-112 707	-189 495	-160 368
Увеличение/уменьшение сделок покупки с обязательством обратной продажи	-22 857	-82 780	-32 523	-117 785
Уменьшение доступных для продажи активов	-2 830	37 019	-4 027	52 673
Увеличение/уменьшение активов, учитываемых по справедливой стоимости с отражением её изменения в отчете прибыли/убытков, кроме производных финансовых инструментов	24 906	15 153	35 438	21 561
Увеличение/уменьшение производных обязательств	331	-85	471	-121
Уменьшение накоплений	-	-	-	-
Увеличение/уменьшение прочих активов	1 283	-3 881	1 826	-5 522
Увеличение/уменьшение средств других банков	-27	-291	-38	-414
Увеличение средств клиентов в банке	371 238	206 903	528 224	294 396
Уменьшение выплачиваемых сумм в рамках договоров сделок продажи с обязательством обратной покупки	-	-	-	-
Увеличение прочих обязательств	3 000	3 487	4 269	4 962
Увеличение/уменьшение денежных средств и их эквивалентов, полученных от основной деятельности до налогообложения	278 848	339 907	396 765	483 644
Уплаченный налог на прибыль	-2 624	-4 414	-3 734	-6 281
Чистые денежные средства и их эквиваленты, полученные от основной деятельности	276 224	335 493	393 031	477 364
Движение денежных средств от инвестиционной деятельности				
Приобретение основных средств	-1 720	-390	-2 447	-555
Продажа основных средств	-3 981	-	-5 664	-
Покупка дочерних компаний	-	50	-	71
Продажа дочерних компаний	-4 436	-102	-6 312	-145
Увеличение/уменьшение стоимости вложений, удерживаемых до окончания срока	356	553	507	787
Продажа имущественных вложений	4 368	695	6 215	989
Увеличение/уменьшение денежных средств и их эквивалентов, полученных в результате инвестиционной деятельности	-5 413	806	-7 702	1 147
ДВИЖЕНИЕ ДЕНЕЖНЫХ СРЕДСТВ ОТ ФИНАНСОВОЙ ДЕЯТЕЛЬНОСТИ				
Увеличение прочих резервов	-	-	-	-
Увеличение/уменьшение заимствований	-179	13 163	-255	18 729
Выплаченные дивиденды	-5 064	-2 654	-7 205	-3 776
Уменьшение денежных средств и их эквивалентов, использованных в финансовой деятельности	-5 243	10 509	-7 460	14 953
Чистые денежные средства в отчетном периоде	265 568	346 808	377 869	493 463
Денежные средства и их эквиваленты в начале отчетного периода	591 741	244 933	841 972	348 508
Денежные средства и их эквиваленты в конце отчетного периода	857 309	591 741	1 219 841	841 972

*Информация подготовлена на основании данных аудированного отчета за 31 декабрь 2012 года.

Приложение 1. Анализ концентрации портфеля ценных бумаг Банка

Портфель ценных бумаг по странам, в которых общая учетная стоимость эмитированных ценных бумаг превышает 10 процентов от собственного капитала Банка

Декабрь 2013 Неаудированный Эмитент	Содержащиеся с целью торговли	Доступные для торговли	Содержащиеся до конца срока	ВСЕГО:	000'LVL % к собственному капиталу
Латвия					
Государственные ценные бумаги	0	0	0	0	
Фонды вложений	0	24 005	0	24 005	
Финансовые институции	0	44	5 261	5 305	
Частные предприятия	119	0	0	119	
Всего:	119	24 049	5 261	29 429	14.09%
Люксембург					
Государственные ценные бумаги	0	0	0	0	
Фонды вложений	0	20 602	0	20 602	
Финансовые институции	106	0	0	106	
Частные предприятия	0	1 601	0	1 601	
Всего:	106	22 203	0	22 309	10.68%
Ценные бумаги других стран:	11 805	31 927	14 824	58 556	28.04%
Всего портфель ценных бумаг:	12 030	78 179	20 085	110 294	

Декабрь 2013 Неаудированный Эмитент	Содержащиеся с целью торговли	Доступные для торговли	Содержащиеся до конца срока	ВСЕГО:	000'EUR % к собственному капиталу
Латвия					
Государственные ценные бумаги	0	0	0	0	
Фонды вложений	0	34 156	0	34 156	
Финансовые институции	0	63	7 486	7 549	
Частные предприятия	169	0	0	169	
Всего:	169	34 219	7 486	41 874	14.09%
Люксембург					
Государственные ценные бумаги	0	0	0	0	
Фонды вложений	0	29 314	0	29 314	
Финансовые институции	151	0	0	151	
Частные предприятия	0	2 278	0	2 278	
Всего:	2 278	31 592	0	31 743	10.68%
Ценные бумаги других стран:	16 797	45 428	21 092	83 317	28.04%
Всего портфель ценных бумаг:	17 117	111 239	28 578	156 934	

В конце отчетного периода общий объем портфеля ценных бумаг составил 110,3 млн.латов. Из них наибольшая часть – 107,2 млн.латов – были инвестированы в государственные и корпоративные ценные бумаги Европы, Америки и Азии. 97% инвестиций были осуществлены в ценные бумаги с кредитным рейтингом инвестиционного уровня. Наибольшая концентрация инвестиций по странам в конце отчетного периода была в ценных бумагах Латвии (14,09% от собственного капитала Банка) и Люксембурга (10,68% от собственного капитала Банка). В то же время вложения Банка в отдельные государственные ценные бумаги не превышают 10% от собственного капитала Банка.