

Содержание

2	Общая информация
3	Структура АО "Rietumu Banka"
4	Акционеры Банка
4	Совет Банка
4	Правление Банка
5	Консолидированный состав группы
5	Финансовые результаты
	Расчет прибыли и убытков
	Балансовый отчет
	Показатели
	Нормативные требования
	Финансовые показатели
	Сводный отчет о собственном капитале и требованием к минимальному капиталу
8	Риск-менеджмент
9	Приложение

Общая информация

Миссия

Банк предоставляет профессиональные финансовые услуги динамично растущим предприятиям и состоятельным частным лицам в Латвии, странах ЕС, Европы и других регионах мира.

Банк обеспечивает высококачественное персонализированное обслуживание для всех клиентов, предлагая эффективные решения, отвечающие требованиям и специфике поставленных клиентами задач.

Визия

Банк занимает ведущую позицию в сфере обслуживания корпоративных клиентов и управления капиталом в Латвии и на региональном уровне.

Мы планомерно укрепляем свои позиции на рынке, обеспечивая стабильную прибыль и повышая показатели эффективности. Стабильное продолжение роста, усовершенствование технологической базы, а также поддержание рациональной административной инфраструктуры - в числе наших приоритетов.

Банк продолжает совершенствовать системы контроля и риск-менеджмента, обучения персонала и профессионального роста всех сотрудников.

Rietumu социально ответственный латвийский банк, оказывающий помощь и поддержку нуждающимся посредством собственного Благотворительного фонда.

Стратегия деятельности АО Rietumu Banka

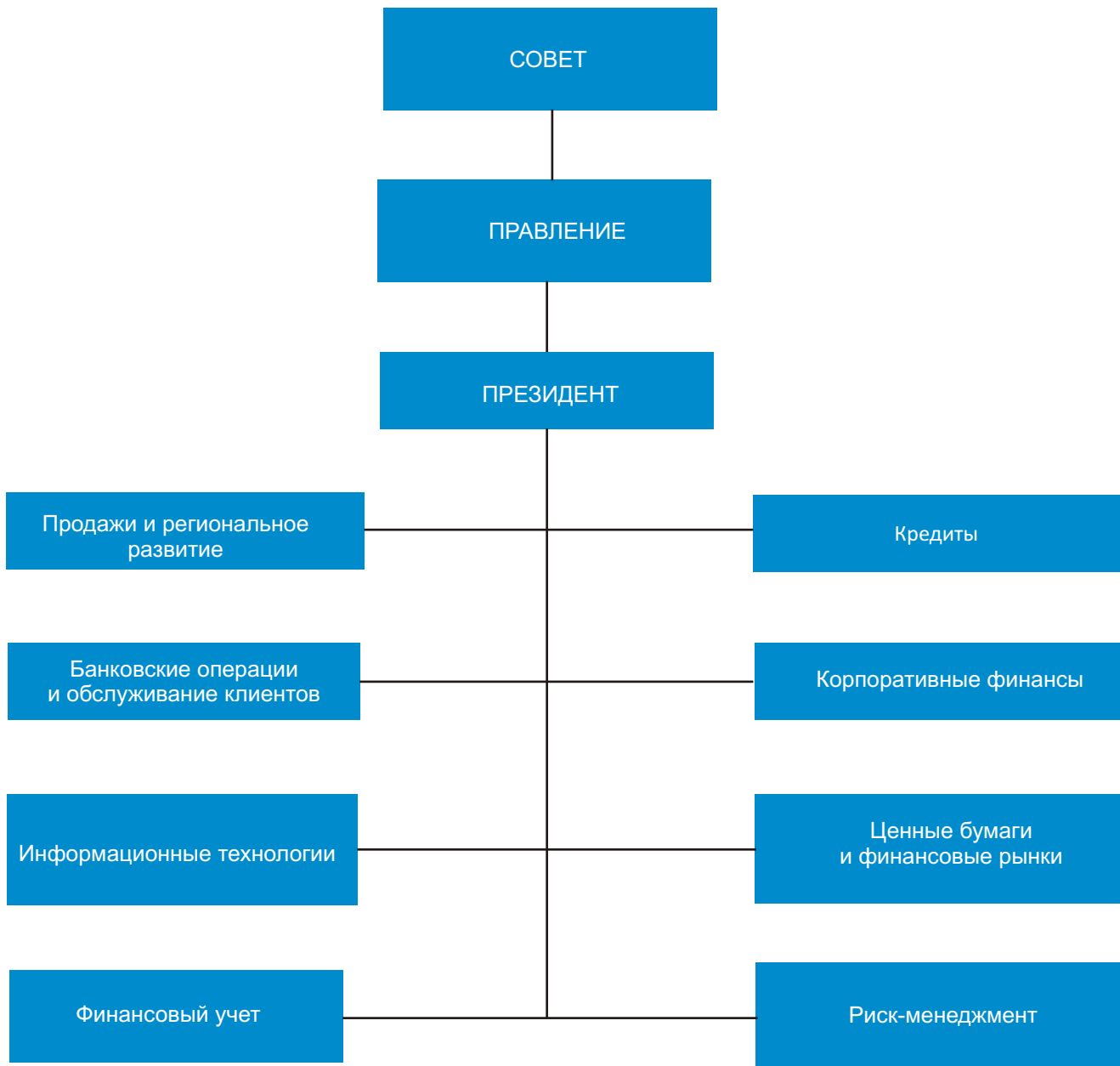
Для достижения целей банк применяет специально разработанную стратегию, основными приоритетами которой являются:

- сотрудничество с клиентами, которые работают на международном уровне, и клиентами, которым принадлежат производственные предприятия, сети поставщиков и розничной торговли, транспортные и строительные компании; предприятия, ориентированные на импорт и экспорт, а также клиенты, ведущие трансграничную коммерческую деятельность;
- управление капиталом и активами, брокерские услуги на фондовой бирже, сфера инвестиций и корпоративных финансов; межбанковское кредитование и инвестиции в ценные бумаги; привлечение кредитных ресурсов и вкладов физических и юридических лиц и т.д.;
- повышение качества обслуживания клиентов, через усовершенствование существующих продуктов и разработку новых продуктов, которые соответствуют текущей рыночной ситуации и технологическим возможностям;
- оптимизация внутренних процессов и информационных систем в рамках комплексной технологической модернизации.

Офис и представительства Банка

С информацией о главном офисе и представительствах Банка можно ознакомиться на сайте Rietumu в разделе «О Банке» - <http://www.rietumu.com/bank-offices>

Структура АО "Rietumu Banka"



Акционеры Банка

Акционеры Банка	Количество обыкновенных акций	Номинальная стоимость одной акции	Эмиссионная наценка акций	% от общего акционерного капитала
Предприятия - нерезиденты, всего	33 110 000		33 110 000	33.11%
Boswell (International) Consulting Limited	33 110 000	1	33 110 000	33.11%
Частные лица, всего	66 890 000		66 890 000	66.89%
Леонид Эстеркин	33 119 553	1	33 119 553	33.12%
Аркадий Сухаренко	17 335 000	1	17 335 000	17.34%
Другие	16 435 447	1	16 435 447	16.44%
Всего	100 000 000		100 000 000	100.00%

Совет Банка

Имя, фамилия	Должность	Дата назначения на должность и период
Леонид Эстеркин	Председатель Совета	25/09/97(25/03/11-25/03/14)
Аркадий Сухаренко	Заместитель председателя Совета	25/09/97(25/03/11-25/03/14)
Brendan Thomas Murphy	Заместитель председателя Совета	07/09/05(25/03/11-25/03/14)
Dermot Fachtna Desmond	Член Совета	07/09/05(25/03/11-25/03/14)
Александр Гафин	Член Совета	25/03/10(25/03/11-25/03/14)
Александр Калиновский	Член Совета	05/11/10(25/03/11-25/03/14)
Валентин Блюгер	Член Совета	25/03/11(25/03/11-25/03/14)

Состав Правления

Имя, фамилия	Должность	Дата назначения на должность и период
Александр Панков	Председатель Правления, Президент	18/10/10(18/10/10-18/10/13)
Руслан Стецюк	Член правления, Первый вице-президент	18/10/10(18/10/10-18/10/13)
Дмитрий Пышкин	Член правления, Старший вице-президент	02/07/01(18/10/10-18/10/13)
Евгений Дюгаев	Член правления, Старший вице-президент	18/10/10(18/10/10-18/10/13)
Илья Сухаренко	Член правления, Старший вице-президент	18/10/10(18/10/10-18/10/13)
Rolf Paul Fuls	Член правления, Старший вице-президент	26/11/10(26/11/10-26/11/13)

Консолидированный состав группы

Ном.	Название коммерческого общества	Регистрационный номер	Код места регистрации, регистрационный адрес	Вид деятельности коммерческого общества *	Доля в основном капитале (%)	Доля прав голоса в коммерческом обществе (%)	Основание для включения в группу**
1	RB Securities Limited	HE 78731	CY, 1 Stasinou Street, 1 Mitsi Building, 2nd Floor, Office 5, Plateia Eleftherias, P.C. 1060, Nicosia, Cyprus	CFI	99.99	99.99	MS
2	SIA "RB Investments"	40003669082	LV, ул. Весетас 7, 10 этаж, Рига, Латвия, LV-1013	CFI	100	100	MS
3	AS "RB Asset Management"	40003764029	LV, ул. Весетас 7, 11 этаж, Рига, Латвия, LV-1013	IPS	100	100	MS
4	SIA "RB Drošība"	40003780752	LV, ул. Весетас 7, Latvija, LV-1013	CKS	100	100	MS
5	SIA "Westtransinvest"	100188077	BY, ул. Фабрициуса 8, 4 этаж, комната 18, Минск, Беларусь, 220007	CFI	50	51	MS
6	SIA "Westleasing"	190510668	BY, ул. Фабрициуса 8, 4 этаж, комната 42, Минск, Беларусь, 220007	CFI	50	51	MS
7	SIA "Westleasing-M"	1047796934206	RU, улица Костякова 10, Москва, Россия, 127422	CFI	50	51	MS
8	SIA "RB Namu serviss"	40103169629	LV, ул. Весетас 7, 10 этаж, Рига, Латвия, LV-1013	CKS	100	100	MS
9	SIA "InCREDIT GROUP"	40103307404	LV, Krišjāna Barona iela 130, Rīga, Latvija, LV-1012	CFI	51	51	MS
10	SIA "OVERSEAS Estates"	40003943207	LV, ул. Весетас 7, 3 этаж, Рига, Латвия, LV-1013	CKS	100	100	MS
11	SIA "RB BAKI"	1701269651	AZ, Istiglalijat iela 7-1, Baku, Azerbaidžāna	CKS	100	100	MS

** BNK - банк, APS - страховое общество, PAP - перестраховщик, APP - страховое управляющее общество, IBS - брокерское общество вложений, IPS - общество по управлению вложениями, PFO - пенсионный фонд, CFI - другое финансовое учреждение, FPS - финансовое управляющее общество, CKS - другое коммерческое общество.

** MS - дочернее общество; KS - совместное общество; MAS - материнское общество.

Финансовые результаты

Расчет прибыли и убытков

	Сентябрь 2012 Неаудированный	Сентябрь 2011 Неаудированный	000'LVL
Процентные доходы	32,315	24,318	
Процентные расходы	-10,433	-9,453	
Доходы от дивидендов	477	17	
Комиссионные доходы	18,960	13,080	
Комиссионные расходы	-4,140	-2,696	
Чистая реализованная прибыль/убытки от финансовых активов и финансовых обязательств, учитываемых по амортизированной стоимости приобретения	0	0	
Чистая реализованная прибыль/убытки от доступных для продажи финансовых активов	0	0	
Чистая прибыль/убытки от финансовых активов и финансовых обязательств, предназначенных для торговли	1,701	-2,074	
Чистая прибыль/убытки от финансовых активов и обязательств, учитываемых по справедливой стоимости с отражением её изменения в отчете прибыли или убытков	0	0	
Изменение справедливой стоимости в учете ограничения рисков	0	0	
Прибыль/убытки от торговли иностранными валютами и их переоценки	8,613	8,153	
Прибыль/убытки от прекращения признания в качестве активов имущества, оборудования, вложений в имущество и нематериальных активов	74	5	
Прочие доходы	915	747	
Прочие расходы	-50	-842	
Административные расходы	-23,302	-17,799	
Износ	-1,222	-1,567	
Результат создания накоплений	-7,447	-6,810	
Убытки от уменьшения стоимости	0	0	
Прибыль/убытки до уплаты подоходного налога	16,464	5,079	
Подоходный налог	-3,406	-1,157	
Прибыль/убытки отчетного года	13,058	3,921	

Балансовый отчет

000'LVL

Сентябрь
2012
Неаудированный

Сентябрь
2011
Неаудированный

АКТИВЫ

Касса и требования к центробанкам, до востребования	178,719	61,634
Требования к кредитным учреждениям, до востребования	384,652	488,574
Финансовые активы, предназначенные для торговли	-	-
Финансовые активы, учитываемые по справедливой стоимости с отражением её изменения в отчёте прибыли или убытков	36,650	52,647
Доступные к продаже финансовые активы	84,234	106,835
Кредиты и дебиторская задолженность	775,300	643,648
Вклады, размещенные на определенный срок	100,339	27,720
<i>в том числе: требования к центробанкам</i>	9,800	10,000
<i>требования к кредитным учреждениям</i>	74,846	2,192
<i>вложения в ценные бумаги</i>	15,693	15,528
Изменения справедливой стоимости части портфеля, предназначенной для страхования процентного риска	-	-
Накопленные доходы и расходы будущих периодов	7,395	6,570
Основные средства	3,768	4,236
Вложения в недвижимость	6,239	6,926
Нематериальные активы	1,813	2,239
Вложения в основной капитал ассоциированных предприятий	22,549	22,549
Налоговые активы	446	212
Прочие активы	16,442	14,295
Активы всего:	1,618,546	1,438,084

ОБЯЗАТЕЛЬСТВА, СОБСТВЕННЫЙ КАПИТАЛ И РЕЗЕРВЫ

Обязательства перед центробанками	-	-
Обязательства перед кредитными учреждениями	13,392	12,844
Финансовые обязательства, предназначенные для торговли	141	186
Финансовые обязательства, учитываемые по справедливой стоимости с отражением её изменения в отчёте прибыли или убытков	-	-
Финансовые обязательства, отраженные по амортизированной стоимости приобретения	1,370,387	1,223,359
<i>в том числе: вклады,</i>	<i>1,357,339</i>	<i>1,222,487</i>
<i>срочные обязательства перед кредитными учреждениями,</i>	<i>-</i>	<i>873</i>
<i>эмитированные облигации</i>	13,048	-
Финансовые обязательства, возникшие в результате передачи активов	-	-
Накопленные расходы и доходы будущих периодов	-	-
Изменения справедливой стоимости части портфеля, предназначенной для страхования процентного риска	12,200	7,530
Накопления	54,936	48,183
Налоговые обязательства	1,167	1,528
Прочие обязательства	15,820	9,361
Обязательства всего:	1,468,042	1,302,992
Капитал и резервы	150,504	135,092
<i>В том числе: оплаченный основной капитал</i>	<i>100,000</i>	<i>100,000</i>
<i>эмиссионная наценка акций</i>	4,809	4,809
<i>резервный капитал</i>	10,016	10,016
<i>нераспределенная прибыль прошлых лет</i>	19,289	11,329
<i>нераспределенная прибыль отчетного года</i>	13,058	10,083
<i>резерв на переоценку основных средств</i>	1,754	1,754
<i>Резерв на переоценку финансовых активов, имеющихся в наличии для продажи</i>	1,578	-2,900
Капитал и резервы и обязательства всего:	1,618,546	1,438,084
<i>Возможные обязательства</i>	8,202	9,593
<i>Внебалансовые обязательства перед клиентами</i>	38,291	63,857

Показатели

	Сентябрь 2012	Сентябрь 2011
ROE ¹	12.14%	3.89%
ROA ²	1.15%	0.45%
Чистая процентная маржа ³	2.13%	2.16%
Показатель эффективности ⁴	50.63%	61.96%

Нормативные требования

	Сентябрь 2012	Сентябрь 2011
Показатель ликвидности ⁵	63.92%	65.23%
<i>Примечание: минимальный, который разрешен КРФК</i>	30.00%	30.00%
Показатель достаточности капитала	19.07%	16.20%
<i>Примечание: минимальный, который разрешен КРФК</i>	15.10%	8.00%

Финансовые показатели

	Сентябрь 2012	Сентябрь 2011
Отношение собственного капитала к кредитному портфелю	19.41%	20.99%
Отношение кредитного портфеля к активам	47.90%	44.76%
Отношение собственного капитала к активам	9.30%	9.39%
Отношение депозитов к кредитам	175.07%	189.93%

¹ ROE - Отношение чистой прибыли отчетного периода к средней величине собственного капитала

² ROA - Отношение чистой прибыли отчетного периода к средней величине всех активов

³ Чистая процентная маржа - соотношение чистого процентного дохода к средней сумме активов, приносящих проценты

⁴ Отношение расходов к доходам = (административные расходы + износ и изъятие нематериальных активов и основных средств)/(чистый процентный доход + доходы от дивидендов + нетто-коммиссионные + финансовые инструменты для торговых сделок)*100

⁵ Показатель ликвидности = ликвидные активы / текущие обязательства (со сроком до 30 дней), где ликвидные активы = деньги в кассе + обязательства перед центробанками и другими кредитными учреждениями + долговые ценные бумаги центрального правления, с фиксированным доходом, в свою очередь текущие обязательства = обязательства на спрос и обязательства, срок которых не превышает 30 дней

Сводный отчет о собственном капитале и требованиях к минимальному капиталу 9/30/2012

№.	Наименование	Сентябрь 2012
1	Собственный капитал (1.1+1.2+1.3+1.6) или (1.4+1.5+1.6)	183,629
1.1	Капитал 1-ого уровня	139,834
1.2	Капитал 2-ого уровня	56,580
1.3	Уменьшение капиталов 1-ого и 2-ого уровня (-)	-12,785
1.4	Общая сумма капитала 1-ого уровня, учитывая уменьшение	133,442
1.5	Общая сумма капитала 2-ого уровня, учитывая уменьшение	50,187
1.6	Использованный капитал 3-его уровня	-
2	Общий расчет требований к капиталу (2.1+2.2+2.3+2.4+2.5)	77,014
2.1	Общая сумма требований к капиталу для покрытия кредитного риска, кредитного риска делового партнера, риска уменьшения возмещенной стоимости, риска неоплаченных поставок	68,986
2.2	Требование к капиталу для покрытия риска расчетов/поставок	-
2.3	Общая сумма требований к капиталу для покрытия риска позиции, валютного и товарного риска	899
2.4	Требование к капиталу для покрытия операционного риска	7,129
2.5	Общая сумма требований к капиталу для покрытия других рисков и рисков переходного периода	-
Дополнительная информация		-
3.1	Покрытие требований к капиталу собственным капиталом (избыток (+) или недостаток (-)), без учёта общей суммы требований к капиталу для покрытия других рисков и рисков переходного периода $= 1 - (2 - 2.5)$	106,615
3.1.a	Показатель достаточности капитала без учёта общей суммы требований к капиталу для покрытия других рисков и рисков переходного периода $= 1 / (2 - 2.5) * 8\%$	19,07
3.2	Покрытие требований к капиталу собственным капиталом (излишек (+) или недостаток (-)) = 1-2	106,615
3.2.a	Показатель достаточности капитала (%) = $1/2 * 8\%$	19,07

* Уменьшение согласно требованиям КРФК о дополнительном капитале для погашения кредитного риска кредитам без специальных накоплений

Риск-менеджмент

С информацией о риск-менеджменте можно ознакомиться в недавно опубликованном годовом отчете Банка - www.rietumu.ru/bank-finance-audited

Приложение 1.

Анализ концентрации портфеля ценных бумаг Банка

Портфель ценных бумаг по странам, в которых общая учетная стоимость эмитированных ценных бумаг превышает 10 процентов от собственного капитала Банка

Июнь 2012 Эмитент	Содержащиеся с целью торговли	Доступные для торговли	Содержащиеся до конца срока	ВСЕГО:	% к собственному капиталу	000'LVL
Латвия						
Государственные ценные бумаги	2,996	-	-	2,996		
Фонды вложений	-	22,216	-	22,216		
Финансовые институции	-	44	-	44		
Частные предприятия	187	-	-	187		
Всего:	3,183	22,260	-	25,443		13,86%
USA						
Государственные ценные бумаги	-	-	-	-		
Кредитные учреждения	-	2,750	4,525	7,275		
Финансовые институции	-	772	10,190	10,962		
Частные предприятия	6,522	-	-	6,522		
Всего:	6,522	3,522	14,716	24,760		13,48%
Нидерланды						
Государственные ценные бумаги	-	-	-	-		
Кредитные учреждения	-	5,992	-	5,992		
Финансовые институции	2,203	-	-	2,203		
Частные предприятия	7,007	4,291	-	11,298		
Всего:	9,210	10,283	-	19,493		10,62%
Ценные бумаги других стран:	17,526	48,170	781	66,476		36,20%
Всего портфель ценных бумаг:	36,442	84,234	15,496	136,172		

В отчетном периоде не было признано уменьшение стоимости доступных для продажи активов.

В конце отчетного периода общий объем портфеля ценных бумаг банка составил 136,2 млн. латов. Из этого наибольшая часть - 121,4 млн. латов - были инвестированы в государственные и корпоративные ценные бумаги Европы, Америки и Азии. 95,68% инвестиций были осуществлены в ценные бумаги с кредитным рейтингом инвестиционного уровня. Наибольшая концентрация инвестиций по странам в конце отчетного периода была в ценных бумагах США (13,48% от собственного капитала Банка) и Латвии (13,86% от собственного капитала Банка). В то же время вложения Банка в отдельные государственные ценные бумаги не превышают 10% от собственного капитала Банка.