

## Содержание

2	Общая информация
3	Структура АО "Rietumu Banka"
4	Акционеры Банка
4	Совет Банка
4	Правление Банка
5	Консолидированный состав группы
5	Финансовые результаты
	Расчет прибыли и убытков
	Балансовый отчет
	Показатели
	Нормативные требования
	Финансовые показатели
7	Риск-менеджмент

## Общая информация

### Миссия

Банк предоставляет профессиональные финансовые услуги динамично растущим предприятиям и состоятельным частным лицам в Латвии, странах ЕС, Европы и других регионах мира.

Банк обеспечивает высококачественное персонализированное обслуживание для всех клиентов, предлагая эффективные решения, отвечающие требованиям и специфике поставленных клиентами задач.

### Визия

Банк занимает ведущую позицию в сфере обслуживания корпоративных клиентов и управления капиталом в Латвии и на региональном уровне.

Мы планомерно укрепляем свои позиции на рынке, обеспечивая стабильную прибыль и повышая показатели эффективности. Стабильное продолжение роста, усовершенствование технологической базы, а также поддержание рациональной административной инфраструктуры - в числе наших приоритетов.

Банк продолжает совершенствовать системы контроля и риск-менеджмента, обучения персонала и профессионального роста всех сотрудников.

Rietumu социально ответственный латвийский банк, оказывающий помощь и поддержку нуждающимся посредством собственного Благотворительного фонда.

## Стратегия деятельности АО Rietumu Banka

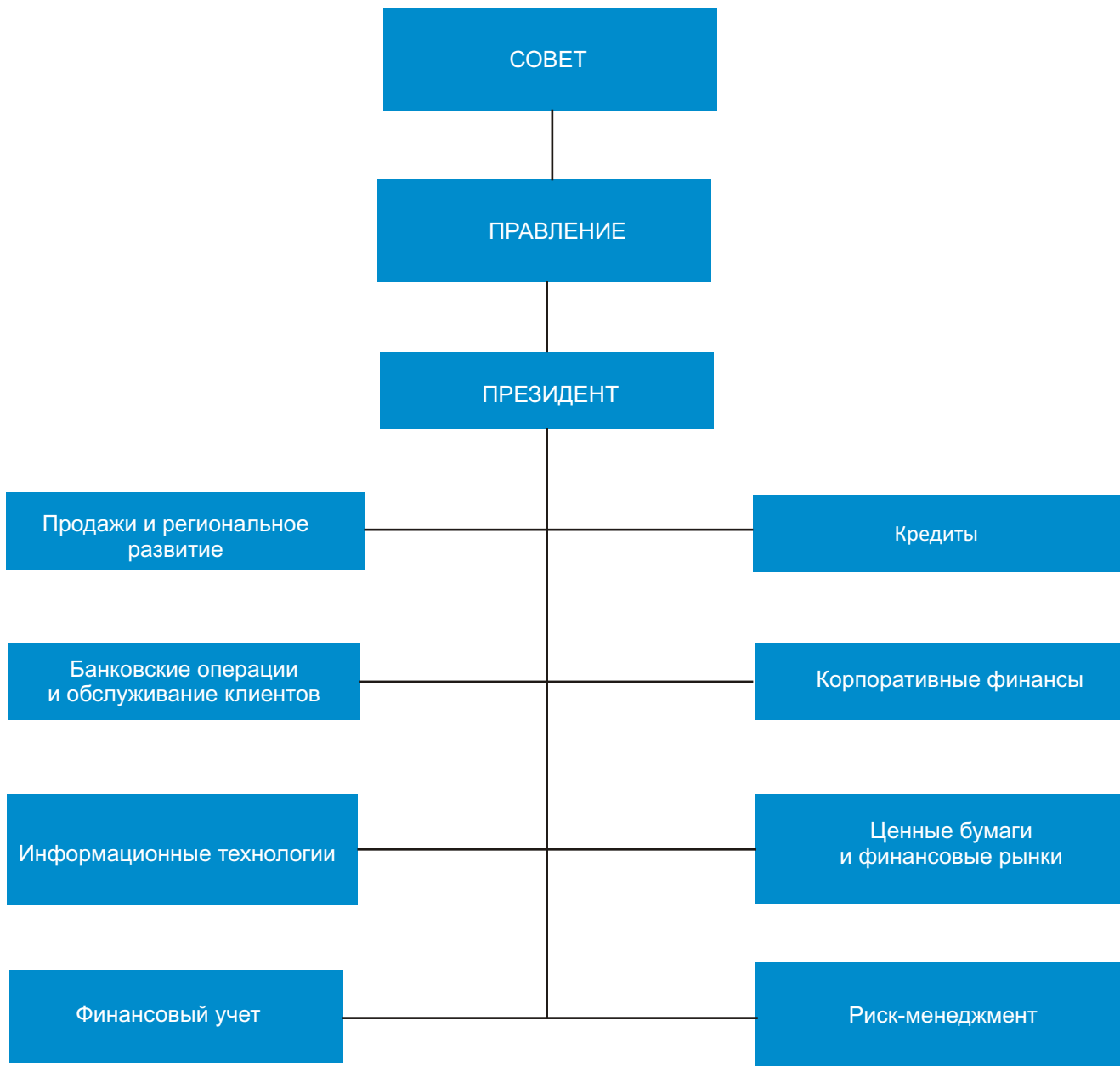
Для достижения целей банк применяет специально разработанную стратегию, основными приоритетами которой являются:

- сотрудничество с клиентами, которые работают на международном уровне, и клиентами, которым принадлежат производственные предприятия, сети поставщиков и розничной торговли, транспортные и строительные компании; предприятия, ориентированные на импорт и экспорт, а также клиенты, ведущие трансграничную коммерческую деятельность;
- управление капиталом и активами, брокерские услуги на фондовой бирже, сфера инвестиций и корпоративных финансов; межбанковское кредитование и инвестиции в ценные бумаги; привлечение кредитных ресурсов и вкладов физических и юридических лиц и т.д.;
- повышение качества обслуживания клиентов, через усовершенствование существующих продуктов и разработку новых продуктов, которые соответствуют текущей рыночной ситуации и технологическим возможностям;
- оптимизация внутренних процессов и информационных систем в рамках комплексной технологической модернизации.

## Офис и представительства Банка

С информацией о главном офисе и представительствах Банка можно ознакомиться на сайте Rietumu в разделе «О Банке» - <http://www.rietumu.com/bank-offices>

## Структура АО "Rietumu Banka"



## Акционеры Банка

Акционеры Банка	Количество обыкновенных акций	Номинальная стоимость одной акции	Эмиссионная наценка акций	% от общего акционерного капитала
<b>Предприятия - нерезиденты, всего</b>	<b>33 110 000</b>		<b>33 110 000</b>	<b>33.11%</b>
Boswell (International) Consulting Limited	33 110 000	1	33 110 000	33.11%
<b>Частные лица, всего</b>	<b>66 890 000</b>		<b>66 890 000</b>	<b>66.89%</b>
Леонид Эстеркин	33 119 553	1	33 119 553	33.12%
Аркадий Сухаренко	17 335 000	1	17 335 000	17.34%
Другие	16 435 447	1	16 435 447	16.44%
<b>Всего</b>				

## Совет Банка

Имя, фамилия	Должность	Дата назначения на должность и период
Леонид Эстеркин	Председатель Совета	25/09/97(25/03/11-25/03/14)
Аркадий Сухаренко	Заместитель председателя Совета	25/09/97(25/03/11-25/03/14)
Brendan Thomas Murphy	Заместитель председателя Совета	07/09/05(25/03/11-25/03/14)
Dermot Fachtna Desmond	Член Совета	07/09/05(25/03/11-25/03/14)
Александр Гафин	Член Совета	25/03/10(25/03/11-25/03/14)
Александр Калиновский	Член Совета	05/11/10(25/03/11-25/03/14)
Валентин Блюгер	Член Совета	25/03/11(25/03/11-25/03/14)

## Состав Правления

Имя, фамилия	Должность	Дата назначения на должность и период
Александр Панков	Председатель Правления, Президент	18/10/10(18/10/10-18/10/13)
Руслан Стецюк	Член правления, Первый вице-президент	18/10/10(18/10/10-18/10/13)
Дмитрий Пышкин	Член правления, Старший вице-президент	02/07/01(18/10/10-18/10/13)
Евгений Дюгаев	Член правления, Старший вице-президент	18/10/10(18/10/10-18/10/13)
Илья Сухаренко	Член правления, Старший вице-президент	18/10/10(18/10/10-18/10/13)
Rolf Paul Fuls	Член правления, Старший вице-президент	26/11/10(26/11/10-26/11/13)

## Консолидированный состав группы

Ном.	Название коммерческого общества	Регистрационный номер	Код места регистрации, регистрационный адрес	Вид деятельности коммерческого общества *	Доля в основном капитале (%)	Доля прав голоса в коммерческом обществе (%)	Основание для включения в группу**
1	RB Securities Limited	HE 78731	CY, 1 Stasinou Street, 1 Mitsi Building, 2nd Floor, Office 5, Plateia Eleftherias, P.C. 1060, Nicosia, Cyprus	CFI	99.99	100	MS
2	SIA "RB Investments"	40003669082	LV, ул. Весетас 7, 10 этаж, Рига, Латвия, LV-1013	CFI	100	100	MS
3	SIA "RB Vidzeme"	40003682292	LV, ул. Весетас 7, 10 этаж, Рига, Латвия, LV-1013	CFI	100	100	MS
4	AS "RB Asset Management"	40003764029	LV, ул. Весетас 7, 11 этаж, Рига, Латвия, LV-1013	IPS	100	100	MS
5	SIA "RB Drošiba"	40003780752	LV, ул. Весетас 7, Latvija, LV-1013	CKS	100	100	MS
6	SIA "Westtransinvest"	100188077	BY, ул. Фабрициуса 8, 4 этаж, комната 18, Минск, Беларусь, 220007	CFI	50	51	MS
7	SIA "Westleasing"	190510668	BY, ул. Фабрициуса 8, 4 этаж, комната 42, Минск, Беларусь, 220007	CFI	50	51	MS
8	SIA "Westleasing-M"	1047796934206	RU, улица Костякова 10, Москва, Россия, 127422	CFI	50	51	MS
9	SIA "RB Namu serviss"	40103169629	LV, ул. Весетас 7, 10 этаж, Рига, Латвия, LV-1013	CKS	100	100	MS
10	SIA "InCREDIT GROUP"	40103307404	LV, Krišjāna Barona iela 130, Rīga, Latvija, LV-1012	CFI	51	51	MS
11	SIA "OVERSEAS Estates"	40003943207	LV, ул. Весетас 7, 3 этаж, Рига, Латвия, LV-1013	CKS	100	100	MS
12	SIA "RB BAKI"	1701269651	AZ, Istiglalijat iela 7-1, Baku, Azerbaidžāna	CKS	100	100	MS

\*\* BNK - банк, APS - страховое общество, PAP - перестраховщик, APP - страховое управляющее общество, IBS - брокерское общество вложений, IPS - общество по управлению вложениями, PFO - пенсионный фонд, CFI - другое финансовое учреждение, FPS - финансовое управляющее общество, CKS - другое коммерческое общество.

\*\* MS - дочернее общество; KS - совместное общество; MAS - материнское общество.

## Финансовые результаты

### Расчет прибыли и убытков

	Март 2012	Март 2011	000'LVL
	Неаудированный	Неаудированный	
Процентные доходы	9 988	7 389	
Процентные расходы	-3 136	-3 146	
<b>Чистые процентные доходы</b>	<b>6 852</b>	<b>4 243</b>	
Комиссионные доходы	5 503	3 806	
Комиссионные расходы	-944	-648	
<b>Чистые комиссионные доходы</b>	<b>4 559</b>	<b>3 158</b>	
Прибыль от торговли финансовыми инструментами	3 087	2 360	
Доходы от дивидендов	-	-	
Другие	208	225	
<b>Операционная прибыль</b>	<b>14 706</b>	<b>9 986</b>	
Административные расходы	-9 224	-5 456	
Износ	-483	-533	
Другие обычные расходы	-103	-6	
Убытки от снижения стоимости	-138	-1 987	
Прибыль/убытки от продажи активов	3	18	
Прибыль от продажи и переоценки основных средств	0	100	
<b>Прибыль до налога</b>	<b>4 761</b>	<b>2 122</b>	
Налог	-953	-587	
<b>Прибыль</b>	<b>3 808</b>	<b>1 535</b>	

## Балансовый отчет

	Март 2012	Март 2011	000'LVL
	Неаудированный	Неаудированный	
<b>АКТИВЫ</b>			
Касса и требования к центробанкам, до востребования	56 578	61 634	
Требования к кредитным учреждениям, до востребования	493 316	488 574	
Финансовые активы, предназначенные для торговли	21 407	52 647	
Доступные к продаже финансовые активы	100 533	106 835	
Кредиты и дебиторская задолженность	656 010	643 648	
Вклады, размещенные на определенный срок	<b>123 107</b>	<b>27 720</b>	
<i>в том числе: требования к центробанкам</i>	13 000	10 000	
<i>требования к кредитным учреждениям</i>	94 636	2 192	
<i>вложения в ценные бумаги</i>	15 471	15 528	
Накопленные доходы и расходы будущих периодов	7 041	6 570	
Основные средства	4 092	4 235	
Вложения в недвижимость	6 934	6 926	
Нематериальные активы	2 002	2 239	
	22 549	22 549	
Налоговые активы	353	212	
Прочие активы	14 672	14 295	
<b>Активы всего:</b>	<b>1 508 594</b>	<b>1 438 084</b>	
<b>ОБЯЗАТЕЛЬСТВА, СОБСТВЕННЫЙ КАПИТАЛ И РЕЗЕРВЫ</b>			
Обязательства перед центробанками	-	-	
Обязательства перед кредитными учреждениями	11 632	12 844	
Финансовые обязательства, предназначенные для торговли	34	186	
Финансовые обязательства, отраженные по амортизированной стоимости приобретения	<b>1 282 741</b>	<b>1 223 360</b>	
<i>в том числе: вклады,</i>	1 282 160	1 222 487	
<i>срочные обязательства перед кредитными учреждениями,</i>	581	873	
<i>эмитированные облигации</i>	-	-	
Финансовые обязательства, возникшие в результате передачи активов	-	-	
Накопленные расходы и доходы будущих периодов	10 885	7 530	
Накопления	48 144	48 183	
Налоговые обязательства	1 171	1 528	
Прочие обязательства	13 264	9 361	
Капитал и резервы	<b>140 723</b>	<b>135 092</b>	
<i>в том числе: оплаченный основной капитал</i>	100 000	100 000	
<i>эмиссионная надценка акций</i>	4 809	4 809	
<i>резервный капитал</i>	10 016	10 016	
<i>нераспределенная прибыль прошлых лет</i>	19 289	11 329	
<i>нераспределенная прибыль отчетного года</i>	3 808	10 083	
<i>Резерв на переоценку основных средств</i>	1 754	1 754	
<i>резерв на переоценку финансовых активов, имеющихся в наличии для продажи</i>	1 047	-2 899	
<b>Капитал и резервы и обязательства всего:</b>	<b>1 508 594</b>	<b>1 438 084</b>	
<i>Возможные обязательства</i>	8 527	9 593	
<i>Внебалансовые обязательства перед клиентами</i>	68 156	63 857	

## Показатели

	Март 2012	Март 2011
ROE	10.90%	4.43%
ROA	1.04%	0.53%
Чистая процентная маржа	0.47%	0.37%
Cost/income ratio	66.71%	60.03%

## Нормативные требования

	Март 2012	Март 2011
Показатель ликвидности	62.32%	62.65%
<i>Примечание: минимальный, который разрешен КРФК</i>	30.00%	30.00%
Показатель достаточности капитала	17.12%	18.56%
<i>Примечание: минимальный, который разрешен КРФК</i>	8.00%	8.00%

## Финансовые показатели

	Март 2012	Март 2011
Отношение собственного капитала к кредитному портфелю	22.89%	24.94%
Отношение кредитного портфеля к активам	42.10%	49.56%
Отношение собственного капитала к активам	9.64%	12.36%
Отношение депозитов к кредитам	208.55%	172.87%

## Риск-менеджмент

С информацией о риск-менеджменте можно ознакомиться в недавно опубликованном годовом отчете Банка - [www.rietumu.ru/bank-finance-audited](http://www.rietumu.ru/bank-finance-audited)

## Приложение 1.

### Анализ концентрации портфеля ценных бумаг Банка

Портфель ценных бумаг по странам, в которых общая учетная стоимость эмитированных ценных бумаг превышает 10 процентов от собственного капитала Банка

Март 2012 Эмитент	Содержащиеся с целью торговли	Доступные для торговли	Содержащиеся до конца срока	ВСЕГО:	% к собственному капиталу	000'LVL
<b>Латвия</b>						
Государственные ценные бумаги	3 954	-	-	3 954		
Фонды вложений	-	22 230	-	22 230		
Финансовые институции	-	44	-	44		-
Частные предприятия	208	-	-	208		
<b>Всего:</b>	<b>4 162</b>	<b>22 274</b>	<b>-</b>	<b>26 436</b>		<b>16.77%</b>
<b>USA</b>						
Государственные ценные бумаги	-	-	-	0		
Фонды вложений	-	5 132	4 513	9 645		
Финансовые институции	-	3 641	10 022	13 663		-
Частные предприятия	5 352	1 525	-	6 877		
<b>Всего:</b>	<b>5 352</b>	<b>10 298</b>	<b>14 535</b>	<b>30 185</b>		<b>19.15%</b>
Ценные бумаги других стран:	<b>11 569</b>	<b>67 961</b>	<b>951</b>	<b>80 481</b>		<b>51.05%</b>
<b>Всего портфель ценных бумаг:</b>	<b>21 083</b>	<b>100 533</b>	<b>15 486</b>	<b>137 102</b>		

В конце отчетного периода общий объем портфеля ценных бумаг банка составил 137,1 млн. латов. Из этого наибольшая часть - 132,6 млн. латов - были инвестированы в государственные и корпоративные ценные бумаги Европы, Америки и Азии. 95.5% инвестиций были осуществлены в ценные бумаги с кредитным рейтингом инвестиционного уровня. Наибольшая концентрация инвестиций по странам в конце отчетного периода была в ценных бумагах США (19.15% от собственного капитала Банка) и Латвии (16.77% от собственного капитала Банка). В то же время вложения Банка в отдельные государственные ценные бумаги не превышают 10% от собственного капитала Банка.

Объем накоплений по вложениям, которые содержатся до конца срока, в конце отчетного периода составил 222 345 латов.