

**2016** Finanšu pārskats  
2016.gada 3. ceturksnis



RIETUMU  
BANK

/ 3	Vispārīga informācija
/ 4	AS "Rietumu Banka" struktūra
/ 5	Bankas akcionāri
/ 5	Rietumu Bankas padomes sastāvs
/ 5	Rietumu Bankas valdes sastāvs
/ 6	Konsolidācijas grupas sastāvs
/ 7	Bankas finanšu rezultāti
/ 7-10	Peļņas vai zaudējumu aprēķins
	Bilances pārskats
	Darbības rādītāji
	Regulējošās prasības un rādītāji
	Finanšu rādītāji
	Pašu kapitāla un minimālo kapitāla prasību kopsavilkuma pārskats
	Likviditātes rādītāja aprēķins
/ 11	Risku vadība
/ 12	Pielikums



## Misija

Banka piedāvā kvalitatīvus un profesionālus finanšu pakalpojumus dinamiski augošiem uzņēmumiem un turīgām privātpersonām Latvijā, NVS, Eiropā un citu pasaules reģionu valstīs.

Banka tiecas nodrošināt augstākās kvalitātes apkalpošanu, sadzirdēt un saprast katru klientu, viņa vajadzības un specifiku un piedāvāt saviem klientiem tieši viņiem piemērotākos un efektīvākos risinājumus.

## Vīzija

Bankai jānostiprina vadošās pozīcijas kapitāla pārvaldīšanas un korporatīvo klientu apkalpošanas sfērā Latvijā reģionālā līmenī.

Banka plāno paaugstināt efektivitātes rādītājus un nostiprināt tās pozīcijas tirgū ar mērķi nodrošināt stabilu peļņu. Banka tiecas uz stabilu izaugsmi, izmantojot efektīvu iekšējo tehnoloģiju un administratīvās infrastruktūras atbalstu.

Banka plāno turpināt pilnveidot kontroles un riska vadības sistēmas, personāla apmācību un visu darbinieku profesionālo izaugsmi.

Rietumu ir sociāli atbildīga Latvijas banka, tā sniedz palīdzību un atbalstu, izmantojot speciāli šim mērķim radītu Rietumu Labdarības fondu.

## AS „Rietumu Banka” darbības stratēģija

Mērķu sasniegšanai banka izstrādā un īsteno stratēģiju, kuras galvenā prioritāte ir:

- / sadarbība ar klientiem, kas strādā starptautiskā līmenī, un klientiem, kam pieder ražošanas uzņēmumi, izplatītāju tīkli, mazumtirdzniecības tīkli, transporta uzņēmumi, celtniecības uzņēmumi, importa un eksporta uzņēmumi, kā arī klienti ar pārrobežu komercdarbības prasībām utt.;
- / aktīvu un kapitāla pārvaldīšana, brokeru pakalpojumi fondu biržā, investīciju un korporatīvo finanšu jomas, juridisko personu kreditēšana, starpbanku kreditēšana un investīcijas vērtspapīros, starpbanku kredītu piesaistīšana, juridisko un fizisko personu noguldījumu piesaistīšana u.c.;
- / klientu apkalpošanas kvalitātes celšana, uzlabojot esošos produktus un piedāvājot jaunus produktus, kas piemēroti šā brīža tirgus situācijai un bankas tehnoloģiskām iespējām;
- / iekšējo procesu un informācijas sistēmu uzlabošana kompleksu tehnoloģisko modernizāciju pasākumu ietvaros.

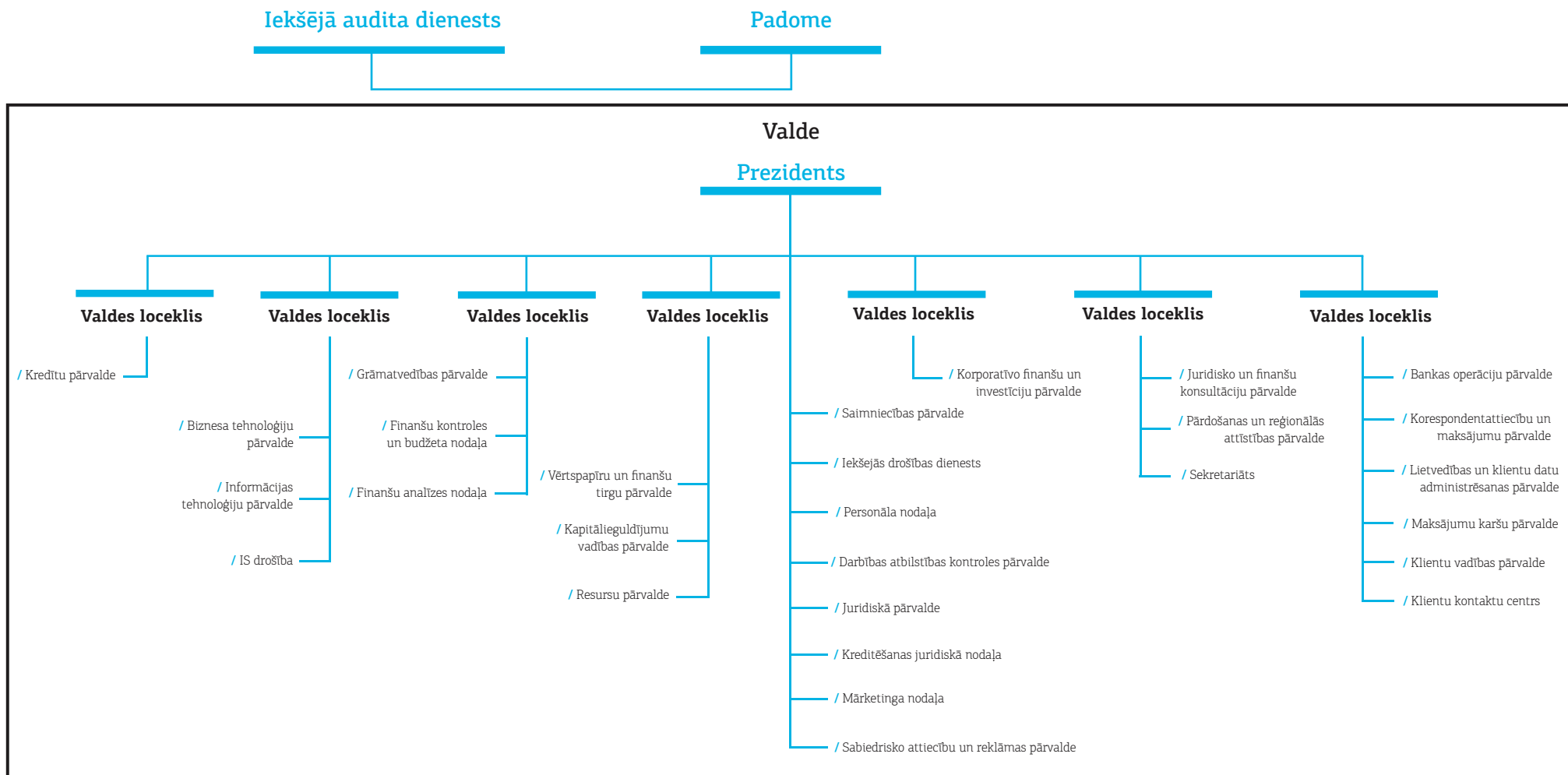
## Bankas birojs un pārstāvniecības

Ar informāciju par Rietumu Bankas biroju un pārstāvniecībām iespējams iepazīties interneta mājas lapas sadaļā “Bankas Biroji”

<http://www.rietumu.com/bank-offices>



## AS "Rietumu Banka" struktūra



Bankas akcionāri	Balsstiesīgo akciju skaits	Vienas akcijas nominālvērtība	EUR Apmaksātais pamatkapitāls	% no balsstiesīgā akciju kapitāla
<b>Uzņēmumi nerezidenti, kopā</b>	<b>33 650 918</b>		<b>47 111 285</b>	<b>33.11%</b>
Boswell (International) Consulting Limited	33 650 918	1.4	47 111 285	33.11%
<b>Uzņēmumi rezidenti, kopā</b>	<b>51 278 829</b>		<b>71 790 361</b>	<b>50.45%</b>
SIA "Esterkin Family Investments" (Latvija)	33 660 627	1.4	47 124 878	33.12%
SIA "Suharenko Family Investments" (Latvija)	17 618 202	1.4	24 665 483	17.34%
<b>Citi</b>	<b>16 703 953</b>	<b>1.4</b>	<b>23 385 534</b>	<b>16.44%</b>
<b>Akcijas ar balsstiesībām, kopā</b>	<b>101 633 700</b>		<b>142 287 180</b>	<b>100.00%</b>
<b>Akcijas bez balsstiesībām</b>	<b>19 020 308</b>	<b>1.4</b>	<b>26 628 431</b>	
<b>Pamatkapitāls kopā</b>	<b>120 654 008</b>		<b>168 915 611</b>	

## Rietumu Bankas padomes sastāvs

Vārds, uzvārds	Amats	Iecelšanas datums un periods
Leonīds Esterkins	Padomes priekšsēdētājs	25/09/97(27/03/15-27/03/18)
Arkādijs Suharenko	Padomes priekšsēdētāja vietnieks	25/09/97(27/03/15-27/03/18)
Brendan Thomas Murphy	Padomes priekšsēdētāja vietnieks	07/09/05(27/03/15-27/03/18)
Dermot Fachtna Desmond	Padomes loceklis	07/09/05(27/03/15-27/03/18)
Alexander Gafin	Padomes loceklis	25/03/10(27/03/15-27/03/18)
Valentīns Bļugers	Padomes loceklis	25/03/11(27/03/15-27/03/18)

## Valdes sastāvs

Vārds, uzvārds	Amats	Iecelšanas datums un periods
Aleksandrs Pankovs	Valdes priekšsēdētājs, prezidents	04/07/06(05/10/16-05/10/19)
Ruslans Stecjuks	Valdes loceklis, Pirmais viceprezidents	18/10/10(05/10/16-05/10/19)
Rolf Paul Fuls	Valdes loceklis, Pirmais viceprezidents	26/11/10(05/10/16-05/10/19)
Jevgenijs Djugajevs	Valdes loceklis, Vecākais viceprezidents	18/10/10(05/10/16-05/10/19)
Iļja Suharenko	Valdes loceklis, Vecākais viceprezidents	18/10/10(05/10/16-05/10/19)
Natalija Perhova	Valdes loceklis, Vecākais viceprezidents	05/10/16(05/10/16-05/10/19)
Jeļena Buraja	Valdes loceklis, Vecākais viceprezidents	05/10/16(05/10/16-05/10/19)
Aleksandrs Vološins	Valdes loceklis, Vecākais viceprezidents	05/10/16(05/10/16-05/10/19)



# / 6 Bankas Konsolidācijas grupas sastāvs

Nr. p.k.	Komerccabiedrības nosaukums	Reģistrācijas numurs	Reģistrācijas vietas kods	Reģistrācijas adrese	Komerccabiedrības veids*	Daļa pamatkapitālā (%)	Balsttiesību daļa komerccabiedrībā (%)	Pamatojums iekļaušanai grupā**
1.	SIA "RB Investments"	LV-40003669082	LV	Latvija, Rīga, Vesetas ielā 7	CFI	100	100	MS
2.	SIA "FRB Elektro"	LV-40103182896	LV	Latvija, Rīga, Vesetas ielā 7, 3.st.	CFI	85	85	MMS
3.	SIA "KI Zeme"	LV-40103161381	LV	Latvija, Rīga, Vesetas ielā 7	PLS	100	100	MMS
4.	SIA "KI Nekustamie īpašumi"	LV-40103182129	LV	Latvija, Rīga, Vesetas ielā 7	PLS	100	100	MMS
5.	RB Opportunity Fund I	06030525245	LV	Latvija, Rīga, Vesetas iela 7	CFI	100	100	MS
6.	SIA "Lilijas 28"	LV-40103252765	LV	Latvija, Rīga, Vesetas iela 7	PLS	100	100	MMS
7.	SIA "M322"	LV-40103247406	LV	Latvija, Rīga, Vesetas iela 7	PLS	100	100	MMS
8.	SIA "Aristīda Briāna 9"	LV-40003780729	LV	Latvija, Rīga, Aristīda Briāna iela 9	PLS	100	100	MMS
9.	SIA "H-Blok"	LV-40003839376	LV	Latvija, Rīga, Vesetas iela 7	PLS	100	100	MMS
10.	SIA "Deviņdesmit seši"	LV-40003492087	LV	Latvija, Jūrmala, Jūras iela 56	PLS	100	100	MMS
11.	SIA "Ventio"	LV-41203010746	LV	Latvija, Jūrmala, Jūras iela 56	PLS	100	100	MMS
12.	SIA "Route 96"	LV-40003856126	LV	Latvija, Mārupes novads, Zilītes 1	PLS	100	100	MMS
13.	SIA "Vangažu Nekustamie īpašumi"	LV-40103463243	LV	Latvija, Inčukalna novads, Vangaži, Gaujas iela 24/34	PLS	100	100	MMS
14.	SIA "D 47"	LV-40103458986	LV	Latvija, Rīga, Vesetas iela 7	PLS	100	100	MMS
15.	SIA "Vesetas 7"	LV-40103182735	LV	Latvija, Rīga, Vesetas iela 7	PLS	100	100	MS
16.	SIA "Rietumu leasing"	100188077	BY	Baltkrievija, Minska, Odojevskogo iela 117, 6.st., 9.kab.	LIZ	100	100	MS
17.	SIA "InCREDIT GROUP"	LV-40103307404	LV	Latvija, Rīga, Kr.Barona iela 130	CFI	51	51	MS
18.	SIA "Elektro Bizness"	LV-40003614811	LV	Latvija, Rīga, Vesetas iela 7	PLS	100	100	MMS
19.	SIA "Green Energy Trio"	LV-55403023741	LV	Latvija, Jēkabpils, Madonas iela 6"	PLS	100	100	MMS
20.	IOOO "Interrent"	190816938	BY	Baltkrievija, Minska, Kuļmana iela 5B, 4.stāvs, 6.kab.	PLS	100	100	MMS
21.	SIA "Ilukstes siltums"	LV-41503060271	LV	Latvija, Rīga, Vesetas iela 7	PLS	100	100	MMS
22.	SIA Ekosil	LV-40103791625	LV	Latvija, Rīga, Garozes iela 25-1	PLS	100	100	MMS
23.	U-10 SIA	50103841951	LV	Latvija, Rīga, Garozes iela 25-1	PLS	67	67	MMS
24.	SIA KINI LAND	40103703726	LV	Latvija, Rīga, Vesetas iela 7	PLS	100	100	MMS
25.	SIA ESP European Steel Production	40103266905	LV	Latvija, Olaine, Rūpniču iela 4	PLS	100	100	MMS
26.	RAM Fund-Fixed Income Investment Grade USD	20.08.2014/166	LV	Latvija, Rīga, Vesetas iela 7	CFI	36.70	36.70	CT
27.	Penrox Petroleum	40003970050	LV	Latvija, Rīga, Vesetas iela 7	PLS	100	100	MMS
28.	SIA Ekoagro	40003741971	LV	Latvija, Rīga, Vesetas iela 7	PLS	100	100	MMS

\* BNK - kredītiestāde; ENI - elektroniskās naudas institūcija; IBS - ieguldījumu brokeru sabiedrība; IPS - ieguldījumu pārvaldes sabiedrība;

PFO - pensiju fonds; LIZ - līzings kompanija; CFI - cita finanšu iestāde; PLS - palīgpakalpojumu uzņēmums; FPS - finanšu pārvaldītājsabiedrība, JFPS - jaukta finanšu pārvaldītājsabiedrība.

\*\* MS - meitas sabiedrība; MMS - meitas sabiedrības meitas sabiedrība; MT - mātes sabiedrība; MTM - mātes sabiedrības meitas sabiedrība, CT-cita sabiedrība.



## Bankas peļņas vai zaudējumu aprēķins

000'EUR

	30.09.2016 Neauditēts	30.09.2015 Neauditēts
Procentu ienākumi	69 189	72 056
Procentu izdevumi	-17 479	-16 011
Dividenžu ienākumi	959	2 332
Komisijas naudas ienākumi	49 766	50 987
Komisijas naudas izdevumi	-19 135	-19 178
Neto realizētā peļņa/zaudējumi no amortizētajā iegādes vērtībā vērtētajiem finanšu aktīviem un finanšu saistībām	-	-
Neto realizētā peļņa/zaudējumi no pārdošanai pieejamajiem finanšu aktīviem	31 479	128
Neto peļņa/zaudējumi no tirdzniecības nolūkā turētajiem finanšu aktīviem un finanšu saistībām	-	-
Neto peļņa/zaudējumi no klasificētiem kā patiesajā vērtībā vērtētajiem finanšu aktīviem un finanšu saistībām ar atspoguļojumu peļņas vai zaudējumu aprēķinā	68	45
Patiesās vērtības izmaiņas riska ierobežošanas uzskaitē	-	-
Ārvalstu valūtu tirdzniecības un pārvērtēšanas peļņa/zaudējumi	16 543	18 495
Īpašuma, iekārtu un aprīkojuma, ieguldījumu īpašuma un nemateriālo aktīvu atzišanas pārtraukšanas peļņa/zaudējumi	-	9
Pārējie ienākumi	2 829	2 613
Pārējie izdevumi	-179	-124
Administratīvie izdevumi	-33 379	-33 232
Nolietojums	-1 384	-1 317
Uzkrājumu veidošanas rezultāts	-	-
Vērtības samazināšanās zaudējumi	-14 603	-10 532
<b>Peļņa/zaudējumi pirms uzņēmumu ienākuma nodokļa aprēķināšanas</b>	<b>84 674</b>	<b>66 271</b>
Uzņēmumu ienākuma nodoklis	-5 784	-9 940
<b>Pārskata gada peļņa/zaudējumi</b>	<b>78 890</b>	<b>56 331</b>



## Bankas bilances pārskats

000'EUR

		30.09.2016 Neauditēts	31.12.2015 Auditēts*
<b>AKTĪVI</b>			
Kase un prasības uz pieprasījumu pret centrālajām bankām		733 910	881 816
Prasības uz pieprasījumu pret kredītiestādēm		427 919	840 803
Tirdzniecības nolūkā turēti finanšu aktīvi		-	-
Klasificēti kā patiesajā vērtībā novērtētie finanšu aktīvi ar atspoguļojumu peļņas vai zaudējumu aprēķinā		1 052	1 166
Pārdošanai pieejami finanšu aktīvi		581 134	529 789
Kredīti un debitoru parādi, neto		1 085 304	1 151 789
	t.sk.		
	kredīti, bruto	1 170 961	1 243 437
	Specifiskie uzkrājumi zaudējumiem no vērtības samazināšanās	-85 657	-91 648
Līdz termiņa beigām turēti ieguldījumi		390 723	217 901
Reverse repo darījumi		131 960	88 566
Pret procentu risku ierobežotās portfeļa daļas patiesās vērtības izmaiņas		-	-
Uzkrātie ienākumi un nākamo periodu izdevumi		1 555	14 953
Pamatlīdzekļi		8 024	8 150
Ieguldījumu īpašums		10 315	8 447
Nemateriālie aktīvi		2 496	2 910
Ieguldījumi radniecīgo un asociēto uzņēmumu pamatkapitālā		29 962	28 882
Nodokļu aktīvi		3 158	3 218
Pārejie aktīvi		17 155	7 377
<b>Kopā aktīvi</b>		<b>3 424 667</b>	<b>3 785 767</b>
<b>SAISTĪBAS, KAPITĀLS UN REZERVES</b>			
Saistības pret centrālajām bankām		120 000	-
Saistības uz pieprasījumu pret kredītiestādēm		25 240	49 710
Tirdzniecības nolūkā turētas finanšu saistības		-	-
Klasificētas kā patiesajā vērtībā novērtētās finanšu saistības ar atspoguļojumu peļņas vai zaudējumu aprēķinā		338	19
Amortizētajā iegādes vērtībā vērtētās finanšu saistības		<b>2 791 861</b>	<b>3 288 343</b>
	t.sk.		
	noguldījumi	2 735 106	3 231 558
	termiņsaistības pret kredītiestādēm	1 021	0
	emitētie parāda vērtspapīri	55 734	56 785
Finanšu aktīvu nodošanas rezultātā radušās finanšu saistības		-	-
Pret procentu risku ierobežotās portfeļa daļas patiesās vērtības izmaiņas		-	-
Nodokļu saistības		710	191
Uzkrātie izdevumi un nākamo periodu ienākumi		14 469	8 791
Uzkrājumi		-	-
Pārējās saistības		393	5 872
<b>Kopā saistības</b>		<b>2 953 011</b>	<b>3 352 926</b>
<b>Kapitāls un rezerves</b>		<b>471 656</b>	<b>432 841</b>
	t.sk.		
	Apmaksātais pamatkapitāls	168 915	168 916
	Akciju emisijas uzcenojums	52 543	52 543
	Rezerves kapitāls	23	23
	Iepriekšējo gadu nesadalītā peļņa/ zaudējumi	165 030	113 803
	Pārskata gada nesadalītā peļņa/ zaudējumi	78 890	72 179
	Pamatlīdzekļu pārvērtēšanas rezerve	-	-
	Pārdošanai pieejamo finanšu aktīvu pārvērtēšanas rezerve	6 255	25 377
<b>Kopā kapitāls, rezerves un saistības</b>		<b>3 424 667</b>	<b>3 785 767</b>
	Iespējamās saistības	7 303	9 661
	Ārpusbilances saistības pret klientiem	34 727	39 096

\*Informācija ir sagatavota pamatojoties uz datiem, kas ir pieejami auditētajā pārskatā uz 2015.gada 31.decembri.





## Bankas darbības rādītāji

	30.09.2016 Neauditēts	31.12.2015 Auditēts*
ROE <sup>1</sup>	23.54%	20.31%
ROA <sup>2</sup>	2.95%	2.05%
Tīrā procentu ienākumu marža <sup>3</sup>	2.10%	1.99%
Efektivitātes koeficients <sup>4</sup>	25.93%	30.84%

## Bankas regulējošās prasības un rādītāji

	30.09.2016 Neauditēts	31.12.2015 Auditēts*
Likviditātes rādītājs <sup>5</sup>	78.27%	80.46%
<i>Piezīme: min. saskaņā ar FKTK prasībām</i>	60.00%	60.00%
Kapitāla pietiekamības rādītājs*	20.45%	19.43%
<i>Piezīme: min. saskaņā ar FKTK prasībām</i>	15.80%	15.80%

## Bankas finanšu rādītāji

	30.09.2016 Neauditēts	31.12.2015 Auditēts*
Pašu kapitāla attiecība pret kredītportfeili	43.46%	37.58%
Kredītportfeļa attiecība pret kopējiem aktīviem	31.69%	30.42%
Pašu kapitāla attiecība pret kopējiem aktīviem	13.77%	11.43%
Noguldījumu attiecība pret kredītiem	252.01%	280.57%

<sup>1</sup> Aualizētas pārskata perioda peļņas/zaudējumu attiecība pret vidējo kapitālu un rezervēm

<sup>2</sup> Aualizētas pārskata perioda peļņas/zaudējumu attiecība pret vidējiem aktīviem

<sup>3</sup> Aualizētu tīro procentu ienākumu attiecība pret vidējo aktīvu apmēru

<sup>4</sup> Izdevumu attiecība pret ienākumiem = (administratīvie izdevumi + nemateriālo aktīvu un pamatlīdzekļu vērtības nolietojums un atsavināšana)/(tīrie procentu ienākumi + dividendžu ienākumi + neto komisijas naudas + finanšu instrumentu tirdzniecības darījumu)\*100

<sup>5</sup> Likviditātes rādītājs = Likvidie aktīvi/tekošās saistības (ar atlikušo termiņu līdz 30 dienām), kur Likvidie aktīvi = nauda kasē + prasības pret centrālajām bankām un citām kredītiestādēm + centrālo valdību parāda vērtspapīri ar fiksētu ienākumu, savukārt Tekošās saistības = saistības uz pieprasījumu un saistības, kuru atlikušais termiņš nepārsniedz 30 dienas

\*Informācija ir sagatavota pamatojoties uz datiem, kas ir pieejami auditētājā pārskatā uz 2015.gada 31.decembri



## Pašu kapitāla un minimālo kapitāla prasību kopsavilkuma pārskats

		000'EUR
		000'EUR 30.09.2016
N.p.k.	Pozīcijas nosaukums	
<b>1</b>	<b>Pašu kapitāls (1.1.+1.2.)</b>	<b>432 655</b>
1.1.	Pirmā līmeņa kapitāls (1.1.1.+1.1.2.)	299 878
1.1.1.	Pirmā līmeņa pamata kapitāls	299 878
1.1.2.	Pirmā līmeņa papildu kapitāls	-
1.2.	Otrā līmeņa kapitāls	132 777
<b>2</b>	<b>Kopējā riska darījumu vērtība (2.1.+2.2.+2.3.+2.4.+2.5.+2.6.+2.7.)</b>	<b>2 116 041</b>
2.1.	Riska darījumu riska svērtā vērtība kredītriskam, darījumu partnera kredītriskam, atgūstamās vērtības samazinājuma riskam un neapmaksātās piegādes riskam	1 845 131
2.2.	Kopējā riska darījumu vērtība noreķiniem/piegādei	-
2.3.	Kopējā riska darījumu vērtība pozīcijas riskam, ārvalstu valūtas riskam un preču riskam	6 378
2.4.	Kopējā riska darījumu vērtība operacionālajam riskam	264 403
2.5.	Kopējā riska darījumu vērtība kredīta vērtības korekcijai	128
2.6.	Kopējā riska darījumu vērtība, kas saistīta ar lielajiem riska darījumiem tirdzniecības portfeli	-
2.7.	Citas riska darījumu vērtības	-
<b>3</b>	<b>Kapitāla rādītāji un kapitāla līmeņi</b>	
3.1.	Pirmā līmeņa pamata kapitāla rādītājs (1.1.1./2.*100)	14.17
3.2.	Pirmā līmeņa pamata kapitāla pārpalikums (+)/ deficīts (-) (1.1.1.-2.*4.5%)	204 657
3.3.	Pirmā līmeņa kapitāla rādītājs (1.1./2.*100)	14.17
3.4.	Pirmā līmeņa kapitāla pārpalikums (+)/deficīts (-) (1.1.-2.*6%)	172 916
3.5.	Kopējais kapitāla rādītājs (1./2.*100)	20.45
3.6.	Kopējais kapitāla pārpalikums (+)/ deficīts (-) (1.-2.*8%)	263 372
<b>4</b>	<b>Kopējo kapitāla rezervju prasība (4.1.+4.2.+4.3.+4.4.+4.5.)</b>	<b>2.5</b>
4.1.	Kapitāla saglabāšanas rezerve (%)	2.5
4.2.	Iestādei specifiskā precīkiskā kapitāla rezerve (%)	-
4.3.	Sistēmiskā riska kapitāla rezerve (%)	-
4.4.	Sistēmiski nozīmīgas iestādes kapitāla rezerve (%)	-
4.5.	Citas sistēmiski nozīmīgas iestādes kapitāla rezerve (%)	-
<b>5</b>	<b>Kapitāla rādītāji, ņemot vērā korekcijas</b>	
5.1.	Uzkrājumu vai aktīvu vērtības korekcijas apmērs, piemērojot speciālo politiku pašu kapitāla aprēķina vajadzībām	
5.2.	Pirmā līmeņa pamata kapitāla rādītājs, ņemot vērā 5.1. rindā minētās korekcijas apmēru	14.17%
5.3.	Pirmā līmeņa kapitāla rādītājs, ņemot vērā 5.1. rindā minētās korekcijas apmēru	14.17%
5.4.	Kopējais kapitāla rādītājs, ņemot vērā 5.1. rindā minētās korekcijas apmēru	<b>20.45%</b>

## Likviditātes rādītāja aprēķins

		000'EUR
		000'EUR 30.09.2016
N.p.k.	Pozīcijas nosaukums	
<b>1.</b>	<b>Likvidie aktīvi (1.1.+1.2.+1.3.+1.4.)</b>	<b>1 943 734</b>
1.1.	Kase	3 282
1.2.	Prasības pret Latvijas Banku	730 627
1.3.	Prasības pret maksāspējīgām kredītiestādēm	524 608
1.4.	Likvidie vērtspapīri	685 217
<b>2.</b>	<b>Tekošās saistības (ar atlikušo termiņu līdz 30 dienām) (2.1.+2.2.+2.3.+2.4.+2.5.+2.6.)</b>	<b>2 483 441</b>
2.1.	Saistības pret kredītiestādēm	25 240
2.2.	Noguldījumi	2 374 371
2.3.	Emitētie parāda vērtspapīri	
2.4.	Nauda ceļā	32 610
2.5.	Pārejās tekošās saistības	18 600
2.6.	Ārpusbilances saistības	32 621
<b>3.</b>	<b>Likviditātes rādītājs (1.:2.) (%)</b>	<b>78.27</b>
<b>4.</b>	<b>Minimālais likviditātes rādītājs</b>	<b>30%</b>



Ar informāciju par risku vadību iespējams iepazīties pēdējā publicētajā gada pārskatā:

<http://www.rietumu.com/bank-finance-audited>



## Bankas vērtspapīru portfeļa koncentrācijas analīze

Bankas vērtspapīru portfeļa apjoma atspoguļojums valstu griezumā tām valstīm, kuru pārstāvju emitēto vērtspapīru kopējā uzskaites vērtība pārsniedz 10 procentus no Bankas pašu kapitāla:

000'EUR					
30.09.2016 Neauditēts Emitents	Tirdzniecības nolūkā turētie	Pārdošanai pieejamie	Līdz termiņa beigām turēti	KOPĀ:	% pret pašu kapitālu
<b>Latvija</b>					
Centrālā valdība	-	-	1 784	1 784	
Ieguldījumu fondi	-	44 842	-	44 842	
Finanšu institūcijas	-	62	-	62	
Privātuzņēmumi	153	-	-	153	
<b>Kopā:</b>	<b>153</b>	<b>44 904</b>	<b>1 784</b>	<b>46 841</b>	<b>10.83%</b>
<b>ASV</b>					
Centrālā valdība	-	4 496	-	4 496	
Ieguldījumu fondi	-	-	-	-	
Finanšu institūcijas	-	30 193	24 170	54 363	
Privātuzņēmumi	-	58 443	70 085	128 528	
<b>Kopā:</b>	<b>0</b>	<b>93 132</b>	<b>94 255</b>	<b>187 387</b>	<b>43.31%</b>
<b>Krievija</b>					
Centrālā valdība	-	-	12 622	12 622	
Ieguldījumu fondi	-	-	-	-	
Finanšu institūcijas	-	16 863	14 527	31 390	
Privātuzņēmumi	-	16 977	31 011	47 988	
<b>Kopā:</b>	<b>0</b>	<b>33 840</b>	<b>58 160</b>	<b>92 000</b>	<b>21.26%</b>
<b>Spānija</b>					
Centrālā valdība	-	50 046	-	50 046	
Ieguldījumu fondi	-	-	-	-	
Finanšu institūcijas	-	959	-	959	
Privātuzņēmumi	-	1 788	-	1 788	
<b>Kopā:</b>	<b>0</b>	<b>52 793</b>	<b>0</b>	<b>52 793</b>	<b>12.20%</b>
<b>Itālija</b>					
Centrālā valdība	-	100 029	-	100 029	
Ieguldījumu fondi	-	-	-	-	
Finanšu institūcijas	-	461	-	461	
Privātuzņēmumi	-	-	-	-	
<b>Kopā:</b>	<b>0</b>	<b>100 490</b>	<b>0</b>	<b>100 490</b>	<b>23.23%</b>
<b>Starptautiskās finanšu institūcijas</b>	-	<b>43 476</b>	<b>14 225</b>	<b>57 701</b>	<b>13.34%</b>
<b>Pārējo valstu vērtspapīri</b>	<b>67</b>	<b>212 497</b>	<b>110 758</b>	<b>323 322</b>	<b>74.73%</b>
<b>Vērtspapīru portfelis kopā:</b>	<b>220</b>	<b>581 132</b>	<b>279 182</b>	<b>860 534</b>	

Pārskata periodā pārdošanai pieejamiem finanšu aktīviem netika atzīts vērtības samazinājums.

Pārskata perioda beigās kopējais bankas investīciju apjoms vērtspapīru portfelī sastādīja 860.5 milj. EUR. No tā lielākā daļa - 514,8 milj. EUR tika investēti Eiropas, Amerikas un Krievijas valdību un kompāniju vērtspapīros. 77.67% no investīcijām tika veiktas vērtspapīros ar investīciju līmeņa kredītreitingu. Vislielākā investīciju koncentrācija valstu līmenī pārskata perioda beigās bija Latvijas, ASV, Krievijas, Spānijas un Itālijas vērtspapīros, t.i. 10,83%, 43,31%, 21,26%, 12,20% un 23,23% no pašu kapitāla. Tikmēr bankas ieguldījumi Spānijas un Itālijas centrālo valdību vērtspapīros pārsniedza 10% no bankas pašu kapitāla un sastādīja 11,56% un 23,20%.

