

**2016** Finanšu pārskats  
2016.gada 1. ceturksnis



RIETUMU  
BANK

|        |  |
|--------|--|
| / 3    | Vispārīga informācija  |
| / 4    | AS "Rietumu Banka" struktūra                                     |
| / 5    | Bankas akcionāri   |
| / 5    | Rietumu Bankas padomes sastāvs                                   |
| / 5    | Rietumu Bankas valdes sastāvs                                    |
| / 6    | Konsolidācijas grupas sastāvs                                    |
| / 7    | Finanšu rezultāti  |
| / 7-10 | Peļņas vai zaudējumu aprēķins                                    |
|        | Bilances pārskats  |
|        | Darbības rādītāji  |
|        | Regulējošās prasības un rādītāji                                 |
|        | Finanšu rādītāji   |
|        | Pašu kapitāla un minimālo kapitāla prasību kopsavilkuma pārskats |
|        | Likviditātes rādītāja aprēķins                                   |
| / 11   | Risku vadība   |
| / 12   | Pielikums  |



## Misija

Banka piedāvā kvalitatīvus un profesionālus finanšu pakalpojumus dinamiski augošiem uzņēmumiem un turīgām privātpersonām Latvijā, NVS, Eiropā un citu pasaules reģionu valstīs.

Banka tiecas nodrošināt augstākās kvalitātes apkalpošanu, sadzirdēt un saprast katru klientu, viņa vajadzības un specifiku un piedāvāt saviem klientiem tieši viņiem piemērotākos un efektīvākos risinājumus.

## Vīzija

Bankai jānostiprina vadošās pozīcijas kapitāla pārvaldīšanas un korporatīvo klientu apkalpošanas sfērā Latvijā reģionālā līmenī.

Banka plāno paaugstināt efektivitātes rādītājus un nostiprināt tās pozīcijas tirgū ar mērķi nodrošināt stabilu peļņu. Banka tiecas uz stabilu izaugsmi, izmantojot efektīvu iekšējo tehnoloģiju un administratīvās infrastruktūras atbalstu.

Banka plāno turpināt pilnveidot kontroles un riska vadības sistēmas, personāla apmācību un visu darbinieku profesionālo izaugsmi.

Rietumu ir sociāli atbildīga Latvijas banka, tā sniedz palīdzību un atbalstu, izmantojot speciāli šim mērķim radītu Rietumu Labdarības fondu.

## AS „Rietumu Banka” darbības stratēģija

Mērķu sasniegšanai banka izstrādā un īsteno stratēģiju, kuras galvenā prioritāte ir:

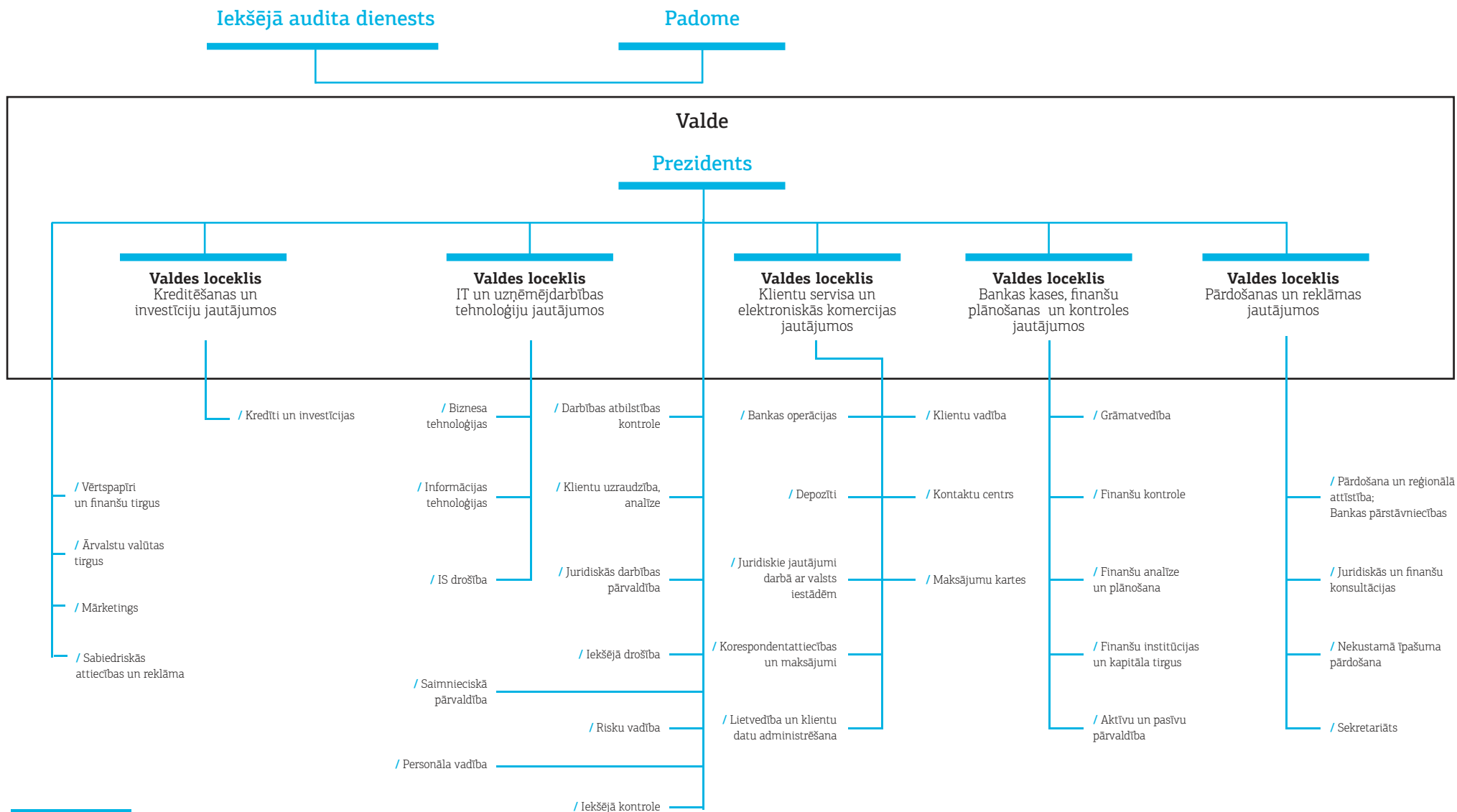
- / sadarbība ar klientiem, kas strādā starptautiskā līmenī, un klientiem, kam pieder ražošanas uzņēmumi, izplatītāju tīkli, mazumtirdzniecības tīkli, transporta uzņēmumi, celtniecības uzņēmumi, importa un eksporta uzņēmumi, kā arī klienti ar pārrobežu komercdarbības prasībām utt.;
- / aktīvu un kapitāla pārvaldīšana, brokeru pakalpojumi fondu biržā, investīciju un korporatīvo finanšu jomas, juridisko personu kreditēšana, starpbanku kreditēšana un investīcijas vērtspapīros, starpbanku kredītu piesaistīšana, juridisko un fizisko personu noguldījumu piesaistīšana u.c.;
- / klientu apkalpošanas kvalitātes celšana, uzlabojot esošos produktus un piedāvājot jaunus produktus, kas piemēroti šā brīža tirgus situācijai un bankas tehnoloģiskām iespējām;
- / iekšējo procesu un informācijas sistēmu uzlabošana kompleksu tehnoloģisko modernizāciju pasākumu ietvaros.

## Bankas birojs un pārstāvniecības

"Ar informāciju par Rietumu Bankas biroju un pārstāvniecībām iespējams iepazīties interneta mājas lapas sadaļā "Bankas Biroji"

<http://www.rietumu.com/bank-offices>





| Bankas akcionāri                             | Balsstiesīgo<br>akciju skaits | Vienas akcijas<br>nominālvērtība | EUR<br>Apmaksātais<br>pamatkapitāls | % no balsstiesīgā<br>akciju kapitāla |
|--|-------------------------------|----------------------------------|-------------------------------------|--------------------------------------|
| <b>Uzņēmumi nerezidenti, kopā</b>            | <b>33 650 918</b>             |                                  | <b>47 111 285</b>                   | <b>33.11%</b>                        |
| Boswell (International) Consulting Limited   | 33 650 918                    | 1.4                              | 47 111 285                          | 33.11%                               |
| <b>Uzņēmumi rezidenti, kopā</b>              | <b>51 278 829</b>             |                                  | <b>71 790 361</b>                   | <b>50.45%</b>                        |
| SIA "Esterkin Family Investments" (Latvija)  | 33 660 627                    | 1.4                              | 47 124 878                          | 33.12%                               |
| SIA "Suharenko Family Investments" (Latvija) | 17 618 202                    | 1.4                              | 24 665 483                          | 17.34%                               |
| <b>Citi</b>                                  | <b>16 703 953</b>             | <b>1.4</b>                       | <b>23 385 534</b>                   | <b>16.44%</b>                        |
| <b>Akcijas ar balsstiesībām, kopā</b>        | <b>101 633 700</b>            |                                  | <b>142 287 180</b>                  | <b>100.00%</b>                       |
| <b>Akcijas bez balsstiesībām</b>             | <b>19 020 308</b>             | <b>1.4</b>                       | <b>26 628 431</b>                   |                                      |
| <b>Pamatkapitāls kopā</b>                    | <b>120 654 008</b>            |                                  | <b>168 915 611</b>                  |                                      |

## Rietumu Bankas padomes sastāvs

| Vārds, uzvārds         | Amats                            | Iecelšanas datums un periods |
|------------------------|----------------------------------|------------------------------|
| Leonīds Esterkins      | Padomes priekšsēdētājs           | 25/09/97(27/03/15-27/03/18)  |
| Arkādijs Suharenko     | Padomes priekšsēdētāja vietnieks | 25/09/97(27/03/15-27/03/18)  |
| Brendan Thomas Murphy  | Padomes priekšsēdētāja vietnieks | 07/09/05(27/03/15-27/03/18)  |
| Dermot Fachtna Desmond | Padomes loceklis                 | 07/09/05(27/03/15-27/03/18)  |
| Alexander Gafin        | Padomes loceklis                 | 25/03/10(27/03/15-27/03/18)  |
| Valentīns Bļugers      | Padomes loceklis                 | 25/03/11(27/03/15-27/03/18)  |

## Valdes sastāvs

| Vārds, uzvārds      | Amats                                    | Iecelšanas datums un periods |
|---------------------|--|------------------------------|
| Aleksandrs Pankovs  | Valdes priekšsēdētājs, prezidents        | 04/07/06(04/10/13-04/10/16)  |
| Ruslans Stecjuks    | Valdes loceklis, Pirmais viceprezidents  | 18/10/10(04/10/13-04/10/16)  |
| Jevgeņijs Djugajevs | Valdes loceklis, Vecākais viceprezidents | 18/10/10(04/10/13-04/10/16)  |
| Ilja Suharenko      | Valdes loceklis, Vecākais viceprezidents | 18/10/10(04/10/13-04/10/16)  |
| Roif Paul Fuls      | Valdes loceklis, Vecākais viceprezidents | 26/11/10(04/10/13-04/10/16)  |
| Renāts Lokomets     | Valdes loceklis, Vecākais viceprezidents | 10/12/12(04/10/13-04/10/16)  |



# / 6 Bankas Konsolidācijas grupas sastāvs

| Nr. p.k. | Komerccabiedrības nosaukums                | Reģistrācijas numurs | Reģistrācijas vietas kods | Reģistrācijas adrese   | Komerccabiedrības veids* | Daļa pamatkapitālā (%) | Balsttiesību daļa komerccabiedrībā (%) | Pamatojums iekļaušanai grupā** |
|----------|--|----------------------|---------------------------|--|--------------------------|------------------------|--|--------------------------------|
| 1.       | "RB Securities Limited"                    | HE-78731             | CY                        | Cyprus, Nicosia, Stasinou 1, Mitsi Building 1, 2nd floor, Flat/Office 5, Plateia Eleftherias | CFI                      | 99.99                  | 99.99                                  | MS                             |
| 2.       | RB Lending Services Limited                | HE-149825            | CY                        | Cyprus, Nicosia, Stasinou 1, Mitsi Building 1 floor, Flat/Office 4, Plateia Eleftherias      | CFI                      | 100                    | 100                                    | MMS                            |
| 3.       | Vangažu Nekustamie Īpašumi-2 SIA           | LV-40103449678       | LV                        | Latvija, Rīga, Vesetas ielā 7, 3.st.   | PLS                      | 100                    | 100                                    | MMS                            |
| 4.       | SIA "RB Investments"                       | LV-40003669082       | LV                        | Latvija, Rīga, Vesetas ielā 7  | CFI                      | 100                    | 100                                    | MS                             |
| 5.       | SIA "Frb Elektro"                          | LV-40103182896       | LV                        | Latvija, Rīga, Vesetas ielā 7, 3.st.   | CFI                      | 85                     | 85                                     | MMS                            |
| 6.       | SIA "KI Zeme"                              | LV-40103161381       | LV                        | Latvija, Rīga, Vesetas ielā 7  | PLS                      | 100                    | 100                                    | MMS                            |
| 7.       | SIA "KI Nekustamie Īpašumi"                | LV-40103182129       | LV                        | Latvija, Rīga, Vesetas ielā 7  | PLS                      | 100                    | 100                                    | MMS                            |
| 8.       | RB Opportunity Fund I                      | 06030525245          | LV                        | Latvija, Rīga, Vesetas iela 7  | CFI                      | 100                    | 100                                    | MS                             |
| 9.       | SIA "Lilijas 28"                           | LV-40103252765       | LV                        | Latvija, Rīga, Vesetas iela 7  | PLS                      | 100                    | 100                                    | MMS                            |
| 10.      | SIA "M322"                                 | LV-40103247406       | LV                        | Latvija, Rīga, Vesetas iela 7  | PLS                      | 100                    | 100                                    | MMS                            |
| 11.      | SIA "Aristīda Briāna 9"                    | LV-40003780729       | LV                        | Latvija, Rīga, Aristīda Briāna iela 9  | PLS                      | 100                    | 100                                    | MMS                            |
| 12.      | SIA "H-Blok"                               | LV-40003839376       | LV                        | Latvija, Rīga, Vesetas iela 7  | PLS                      | 100                    | 100                                    | MMS                            |
| 13.      | SIA "Deviņdesmit seši"                     | LV-40003492087       | LV                        | Latvija, Jūrmala, Jūras iela 56  | PLS                      | 100                    | 100                                    | MMS                            |
| 14.      | SIA "Ventio"                               | LV-41203010746       | LV                        | Latvija, Jūrmala, Jūras iela 56  | PLS                      | 100                    | 100                                    | MMS                            |
| 15.      | SIA "Route 96"                             | LV-40003856126       | LV                        | Latvija, Mārupes novads, Zilītes 1   | PLS                      | 100                    | 100                                    | MMS                            |
| 16.      | SIA "Vangažu Nekustamie Īpašumi"           | LV-40103463243       | LV                        | Latvija, Inčukalna novads, Vangaži, Gaujas iela 24/34  | PLS                      | 100                    | 100                                    | MMS                            |
| 17.      | SIA "D 47"                                 | LV-40103458986       | LV                        | Latvija, Rīga, Vesetas iela 7  | PLS                      | 100                    | 100                                    | MMS                            |
| 18.      | SIA "Vesetas 7"                            | LV-40103182735       | LV                        | Latvija, Rīga, Vesetas iela 7  | PLS                      | 100                    | 100                                    | MS                             |
| 19.      | SIA "Rietumu leasing"                      | 100188077            | BY                        | Baltkrievija, Minska, Odojevskogo iela 117, 6.st., 9.kab.                                    | LIZ                      | 100                    | 100                                    | MS                             |
| 20.      | SIA "InCREDIT GROUP"                       | LV-40103307404       | LV                        | Latvija, Rīga, Kr.Barona iela 130  | CFI                      | 51                     | 51                                     | MS                             |
| 21.      | SIA "Elektrobizness"                       | LV-40003614811       | LV                        | Latvija, Rīga, Vesetas iela 7  | PLS                      | 100                    | 100                                    | MMS                            |
| 22.      | SIA "Green Energy Trio"                    | LV-55403023741       | LV                        | Latvija, Jēkabpils,  | PLS                      | 100                    | 100                                    | MMS                            |
| 23.      | IOOO "Interrent"                           | 190816938            | BY                        | Madonas iela 6*<br>Baltkrievija, Minska,<br>Kuļmana iela 5B, 4.stāvs, 6.kab.*                | PLS                      | 100                    | 100                                    | MMS                            |
| 24.      | SIA "Ilukstes siltums"                     | LV-41503060271       | LV                        | Latvija, Rīga, Vesetas iela 7  | PLS                      | 100                    | 100                                    | MMS                            |
| 25.      | SIA Ekosil                                 | LV-40103791625       | LV                        | Latvija, Rīga, Garozes iela 25-1   | PLS                      | 100                    | 100                                    | MMS                            |
| 26.      | U-10 SIA                                   | 50103841951          | LV                        | Latvija, Rīga, Garozes iela 25-1   | PLS                      | 67                     | 67                                     | MMS                            |
| 27.      | SIA KINI LAND                              | 40103703726          | LV                        | Latvija, Rīga, Vesetas iela 7  | PLS                      | 100                    | 100                                    | MMS                            |
| 28.      | SIA ESP European Steel Production          | 40103266905          | LV                        | Latvija, Olaine, Rūpniču iela 4  | PLS                      | 100                    | 100                                    | MMS                            |
| 29.      | RAM Fund-Fixed Income Investment Grade USD | 20.08.2014/166       | LV                        | Latvija, Rīga, Vesetas iela 7  | CFI                      | 35.58                  | 35.58                                  | CT                             |
| 30.      | TC Gaļezers SIA                            | 40103794744          | LV                        | Latvija, Rīga, Vesetas ielā 7, 3.st.   | PLS                      | 100                    | 100                                    | MMS                            |
| 31.      | Penrox Petroleum                           | 40003970050          | LV                        | Latvija, Rīga, Vesetas iela 7  | PLS                      | 100                    | 100                                    | MMS                            |

\* BNK - kredītiestāde; ENI - elektroniskās naudas institūcija; IBS - ieguldījumu brokeru sabiedrība; IPS - ieguldījumu pārvaldes sabiedrība; PFO - pensiju fonds; LIZ - līzings kompanija; CFI - cita finanšu iestāde; PLS - palīgpakalpojumu uzņēmums; FPS - finanšu pārvaldītājsabiedrība, JFPS - jaukta finanšu pārvaldītājsabiedrība.

\*\* MS - meitas sabiedrība; MMS - meitas sabiedrības meitas sabiedrība; MT - mātes sabiedrība; MTM - mātes sabiedrības meitas sabiedrība, CT-cita sabiedrība.



## Peļņas vai zaudējumu aprēķins

000'EUR

|   | 31.03.2016<br>Neauditēts | 31.03.2015<br>Neauditēts |
|---|--------------------------|--------------------------|
| Procentu ienākumi   | 23 720                   | 23 515                   |
| Procentu izdevumi   | -5 303                   | -5 210                   |
| Dividenžu ienākumi  | 68                       | -                        |
| Komisijas naudas ienākumi   | 16 784                   | 17 615                   |
| Komisijas naudas izdevumi   | -6 535                   | -6 114                   |
| Neto realizētā peļņa/zaudējumi no amortizētajā iegādes vērtībā vērtētajiem finanšu aktīviem un finanšu saistībām  | -                        | -                        |
| Neto realizētā peļņa/zaudējumi no pārdošanai pieejamajiem finanšu aktīviem  | 41                       | 14                       |
| Neto peļņa/zaudējumi no tirdzniecības nolūkā turētajiem finanšu aktīviem un finanšu saistībām   | -                        | -                        |
| Neto peļņa/zaudējumi no klasificētiem kā patiesajā vērtībā vērtētajiem finanšu aktīviem un finanšu saistībām ar atspoguļojumu peļņas vai zaudējumu aprēķinā | 14                       | 73                       |
| Patiesās vērtības izmaiņas riska ierobežošanas uzskaitē   | -                        | -                        |
| Ārvalstu valūtu tirdzniecības un pārvērtēšanas peļņa/zaudējumi  | 5 203                    | 5 757                    |
| Īpašuma, iekārtu un aprīkojuma, ieguldījumu īpašuma un nemateriālo aktīvu atzišanas pārtraukšanas peļņa/zaudējumi   | 13                       | -                        |
| Pārējie ienākumi  | 723                      | 1 181                    |
| Pārējie izdevumi  | -443                     | -92                      |
| Administratīvie izdevumi  | -10 191                  | -13 474                  |
| Nolietojums   | -467                     | -431                     |
| Uzkrājumu veidošanas rezultāts  | -3 611                   | 418                      |
| Vērtības samazināšanās zaudējumi  | -                        | -                        |
| <b>Peļņa/zaudējumi pirms uzņēmumu ienākuma nodokļa aprēķināšanas</b>  | <b>20 016</b>            | <b>23 251</b>            |
| Uzņēmumu ienākuma nodoklis  | -3 129                   | -3 762                   |
| <b>Pārskata gada peļņa/zaudējumi</b>  | <b>16 887</b>            | <b>19 489</b>            |



## Balances pārskats

000'EUR

|   |       | 31.03.2016<br>Neauditēts                                    | 31.12.2015<br>Auditēts* |
|---|-------|---|-------------------------|
| <b>AKTĪVI</b>   |       |   |                         |
| Kase un prasības uz pieprasījumu pret centrālajām bankām  |       | 781 566   | 881 816                 |
| Prasības uz pieprasījumu pret kredītiestādēm  |       | 586 269   | 840 803                 |
| Tirdzniecības nolūkā turēti finanšu aktīvi  |       | -   | -                       |
| Klasificēti kā patiesajā vērtībā novērtētie finanšu aktīvi ar atspoguļojumu peļņas vai zaudējumu aprēķinā     |       | 925   | 1 166                   |
| Pārdošanai pieejami finanšu aktīvi  |       | 582 953   | 529 789                 |
| Kreditīti un debitoru parādi, neto  |       | 1 083 546   | 1 151 789               |
|   | t.sk. | kreditīti, bruto  |                         |
|   |       | 1 167 258   | 1 243 437               |
|   |       | Specifiskie uzkrājumi zaudējumiem no vērtības samazināšanās |                         |
|   |       | -85 712   | -91 648                 |
| Līdz termiņa beigām turēti ieguldījumi  |       | 365 240   | 217 901                 |
| Reverse repo darījumi   |       | 128 551   | 88 566                  |
| Pret procentu risku ierobežotās portfeļa daļas patiesās vērtības izmaiņas                                     |       | -   | -                       |
| Uzkrātie ienākumi un nākamo periodu izdevumi  |       | 2 037   | 14 953                  |
| Pamatlīdzekļi   |       | 8 073   | 8 150                   |
| Ieguldījumu īpašums   |       | 8 453   | 8 447                   |
| Nemateriālie aktīvi   |       | 2 820   | 2 910                   |
| Ieguldījumi radniecīgo un asociēto uzņēmumu pamatkapitālā   |       | 28 882  | 28 882                  |
| Nodokļu aktīvi  |       | 3 583   | 3 218                   |
| Pārejie aktīvi  |       | 17 591  | 7 377                   |
| <b>Kopā aktīvi</b>  |       | <b>3 598 489</b>  | <b>3 785 767</b>        |
| <b>SAISTĪBAS, KAPITĀLS UN REZERVES</b>  |       |   |                         |
| Saistības pret centrālajām bankām   |       | -   | -                       |
| Saistības uz pieprasījumu pret kredītiestādēm   |       | 50 815  | 49 710                  |
| Tirdzniecības nolūkā turētās finanšu saistības  |       | -   | -                       |
| Klasificētas kā patiesajā vērtībā novērtētās finanšu saistības ar atspoguļojumu peļņas vai zaudējumu aprēķinā |       | 423   | 19                      |
| Amortizētajā iegādes vērtībā vērtētās finanšu saistības   |       | 3 097 829   | 3 288 343               |
|   | t.sk. | noguldījumi   |                         |
|   |       | 3 041 989   | 3 231 558               |
|   |       | termiņsaistības pret kredītiestādēm                         |                         |
|   |       | 807   | 0                       |
|   |       | emitētie parāda vērtspapīri                                 |                         |
|   |       | 55 033  | 56 785                  |
| Finanšu aktīvu nodošanas rezultātā radušās finanšu saistības  |       | -   | -                       |
| Pret procentu risku ierobežotās portfeļa daļas patiesās vērtības izmaiņas                                     |       | -   | -                       |
| Nodokļu saistības   |       | 191   | 191                     |
| Uzkrātie izdevumi un nākamo periodu ienākumi  |       | 15 405  | 8 791                   |
| Uzkrājumi   |       | -   | -                       |
| Pārejās saistības   |       | 1 094   | 5 872                   |
| <b>Kopā saistības</b>   |       | <b>3 165 757</b>  | <b>3 352 926</b>        |
| <b>Kapitāls un rezerves</b>   |       | <b>432 732</b>  | <b>432 841</b>          |
|   | t.sk. | Apmaksātais pamatkapitāls                                   |                         |
|   |       | 168 915   | 168 916                 |
|   |       | Akciju emisijas uzcenojums                                  |                         |
|   |       | 52 543  | 52 543                  |
|   |       | Rezerves kapitāls   |                         |
|   |       | 23  | 23                      |
|   |       | Iepriekšējo gadu nesadalītā peļņa/ zaudējumi                |                         |
|   |       | 165 030   | 113 803                 |
|   |       | Pārskata gada nesadalītā peļņa/ zaudējumi                   |                         |
|   |       | 16 887  | 72 179                  |
|   |       | Pamatlīdzekļu pārvērtēšanas rezerve                         |                         |
|   |       | -   | -                       |
|   |       | Pārdošanai pieejamo finanšu aktīvu pārvērtēšanas rezerve    |                         |
|   |       | 29 334  | 25 377                  |
| <b>Kopā kapitāls, rezerves un saistības</b>   |       | <b>3 598 489</b>  | <b>3 785 767</b>        |
|   |       | Iespējamās saistības  |                         |
|   |       | 8 063   | 9 661                   |
|   |       | Ārpusbilances saistības pret klientiem                      |                         |
|   |       | 53 378  | 39 096                  |

\*Informācija ir sagatavota pamatojoties uz datiem, kas ir pieejami auditētājā pārskatā uz 2015.gada 31.decembri.





## Darbības rādītāji

|   | 31.03.2016<br>Neauditēts | 31.12.2015<br>Auditēts* |
|---|--------------------------|-------------------------|
| ROE <sup>1</sup>                          | 15.39%                   | 20.31%                  |
| ROA <sup>2</sup>                          | 1.84%                    | 2.05%                   |
| Tīrā procentu ienākumu marža <sup>3</sup> | 1.93%                    | 1.99%                   |
| Efektivitātes koeficients <sup>4</sup>    | 31.09%                   | 30.84%                  |

## Regulējošās prasības un rādītāji

|  | 31.03.2016<br>Neauditēts | 31.12.2015<br>Auditēts* |
|--|--------------------------|-------------------------|
| Likviditātes rādītājs <sup>5</sup>     | 79.67%                   | 80.46%                  |
| Piezīme: min. saskaņā ar FKTK prasībām | 60.00%                   | 60.00%                  |
| Kapitāla pietiekamības rādītājs*       | 21.11%                   | 19.43%                  |
| Piezīme: min. saskaņā ar FKTK prasībām | 15.80%                   | 15.80%                  |

## Finanšu rādītāji

|   | 31.03.2016<br>Neauditēts | 31.12.2015<br>Auditēts* |
|---|--------------------------|-------------------------|
| Pašu kapitāla attiecība pret kredītportfeili    | 39.94%                   | 37.58%                  |
| Kredītportfeļa attiecība pret kopējiem aktīviem | 30.11%                   | 30.42%                  |
| Pašu kapitāla attiecība pret kopējiem aktīviem  | 12.03%                   | 11.43%                  |
| Noguldījumu attiecība pret kredītiem            | 280.74%                  | 280.57%                 |

<sup>1</sup> Anualizētas pārskata perioda peļņas/zaudējumu attiecība pret vidējo kapitālu un rezervēm

<sup>2</sup> Anualizētas pārskata perioda peļņas/zaudējumu attiecība pret vidējiem aktīviem

<sup>3</sup> Peļņas pirms uzņēmuma ienākuma nodokļa attiecība pret pamatdarbības ienākumiem

<sup>4</sup> Izdevumu attiecība pret ienākumiem = (administratīvie izdevumi + nemateriālo aktīvu un pamatlīdzekļu vērtības nolietojums un atsavināšana)/(tīrie procentu ienākumi + dividendžu ienākumi + neto komisijas naudas + finanšu instrumentu tirdzniecības darījumu)\*100

<sup>5</sup> Likviditātes rādītājs = Likvidie aktīvi/tekošās saistības (ar atlikušo termiņu līdz 30 dienām), kur Likvidie aktīvi = nauda kasē + prasības pret centrālajām bankām un citām kredītiestādēm + centrālo valdību parāda vērtspapīri ar fiksētu ienākumu, savukārt Tekošās saistības = saistības uz pieprasījumu un saistības, kuru atlikušais termiņš nepārsniedz 30 dienas.

\*Informācija ir sagatavota pamatojoties uz datiem, kas ir pieejami auditētajā pārskatā uz 2015.gada 31.decembri.



## Pašu kapitāla un minimālo kapitāla prasību kopsavilkuma pārskats

|          |   | 000'EUR               |
|----------|---|-----------------------|
|          |   | 000'EUR<br>31.03.2016 |
| N.p.k.   | Pozīcijas nosaukums   |                       |
| <b>1</b> | <b>Pašu kapitāls (1.1.+1.2.)</b>  | <b>451 038</b>        |
| 1.1.     | Pirmā līmeņa kapitāls (1.1.1.+1.1.2.)   | 312 471               |
| 1.1.1.   | Pirmā līmeņa pamata kapitāls  | 312 471               |
| 1.1.2.   | Pirmā līmeņa papildu kapitāls   | -                     |
| 1.2.     | Otrā līmeņa kapitāls  | 138 567               |
| <b>2</b> | <b>Kopējā riska darījumu vērtība (2.1.+2.2.+2.3.+2.4.+2.5.+2.6.+2.7.)</b>   | <b>2 136 268</b>      |
| 2.1.     | Riska darījumu riska svērtā vērtība kredītriskam, darījumu partnera kredītriskam, atgūstamās vērtības samazinājuma riskam un neapmaksātās piegādes riskam | 1 869 609             |
| 2.2.     | Kopējā riska darījumu vērtība noreķiniem/piegādei   | -                     |
| 2.3.     | Kopējā riska darījumu vērtība pozīcijas riskam, ārvalstu valūtas riskam un preču riskam   | 2 147                 |
| 2.4.     | Kopējā riska darījumu vērtība operacionālajam riskam  | 264 403               |
| 2.5.     | Kopējā riska darījumu vērtība kredīta vērtības korekcijai   | 109                   |
| 2.6.     | Kopējā riska darījumu vērtība, kas saistīta ar lielajiem riska darījumiem tirdzniecības portfeli  | -                     |
| 2.7.     | Citas riska darījumu vērtības   | -                     |
| <b>3</b> | <b>Kapitāla rādītāji un kapitāla līmeņi</b>   |                       |
| 3.1.     | Pirmā līmeņa pamata kapitāla rādītājs (1.1.1./2.*100)   | 14.63                 |
| 3.2.     | Pirmā līmeņa pamata kapitāla pārpalikums (+)/ deficīts (-) (1.1.1.-2.*4.5%)   | 216 339               |
| 3.3.     | Pirmā līmeņa kapitāla rādītājs (1.1./2.*100)  | 14.63                 |
| 3.4.     | Pirmā līmeņa kapitāla pārpalikums (+)/deficīts (-) (1.1.-2.*6%)   | 184 295               |
| 3.5.     | Kopējais kapitāla rādītājs (1./2.*100)  | 21.11                 |
| 3.6.     | Kopējais kapitāla pārpalikums (+)/ deficīts (-) (1.-2.*8%)  | 280 137               |
| <b>4</b> | <b>Kopējo kapitāla rezervju prasība (4.1.+4.2.+4.3.+4.4.+4.5.)</b>  | <b>2.5</b>            |
| 4.1.     | Kapitāla saglabāšanas rezerve (%)   | 2.5                   |
| 4.2.     | Iestādei specifiskā precīkliskā kapitāla rezerve (%)  | -                     |
| 4.3.     | Sistēmiskā riska kapitāla rezerve (%)   | -                     |
| 4.4.     | Sistēmiski nozīmīgas iestādes kapitāla rezerve (%)  | -                     |
| 4.5.     | Citas sistēmiski nozīmīgas iestādes kapitāla rezerve (%)  | -                     |
| <b>5</b> | <b>Kapitāla rādītāji, ņemot vērā korekcijas</b>   |                       |
| 5.1.     | Uzkrājumu vai aktīvu vērtības korekcijas apmērs, piemērojot speciālo politiku pašu kapitāla aprēķina vajadzībām   |                       |
| 5.2.     | Pirmā līmeņa pamata kapitāla rādītājs, ņemot vērā 5.1. rindā minētās korekcijas apmēru  | 14.63%                |
| 5.3.     | Pirmā līmeņa kapitāla rādītājs, ņemot vērā 5.1. rindā minētās korekcijas apmēru   | 14.63%                |
| 5.4.     | Kopējais kapitāla rādītājs, ņemot vērā 5.1. rindā minētās korekcijas apmēru   | 21.11%                |

## Likviditātes rādītāja aprēķins

|           |   | 000'EUR               |
|-----------|---|-----------------------|
|           |   | 000'EUR<br>31.03.2016 |
| N.p.k.    | Pozīcijas nosaukums   |                       |
| <b>1.</b> | <b>Likvidie aktīvi (1.1.+1.2.+1.3.+1.4.)</b>  | <b>2 240 038</b>      |
| 1.1.      | Kase  | 4 294                 |
| 1.2.      | Prasības pret Latvijas Banku  | 777 272               |
| 1.3.      | Prasības pret maksāspējīgām kredītiestādēm  | 695 018               |
| 1.4.      | Likvidie vērtspapīri  | 763 454               |
| <b>2.</b> | <b>Tekošās saistības (ar atlikušo termiņu līdz 30 dienām) (2.1.+2.2.+2.3.+2.4.+2.5.+2.6.)</b> | <b>2 811 676</b>      |
| 2.1.      | Saistības pret kredītiestādēm   | 50 690                |
| 2.2.      | Noguldījumi   | 2 650 939             |
| 2.3.      | Emitētie parāda vērtspapīri   | -                     |
| 2.4.      | Nauda ceļā  | 37 396                |
| 2.5.      | Pārejās tekošās saistības   | 21 869                |
| 2.6.      | Ārpusbilances saistības   | 50 782                |
| <b>3.</b> | <b>Likviditātes rādītājs (1.:2.) (%)</b>  | <b>79.67</b>          |
| <b>4.</b> | <b>Minimālais likviditātes rādītājs</b>   | <b>30%</b>            |



Ar informāciju par risku vadību iespējams iepazīties pēdējā publicētajā gada pārskatā:

<http://www.rietumu.com/bank-finance-audited>



## Bankas vērtspapīru portfeļa koncentrācijas analīze

Bankas vērtspapīru portfeļa apjoma atspoguļojums valstu griezumā tām valstīm, kuru pārstāvju emitēto vērtspapīru kopējā uzskaites vērtība pārsniedz 10 procentus no Bankas pašu kapitāla:

|  | 000'EUR                         |                         |                               |                |                         |
|--|---------------------------------|-------------------------|-------------------------------|----------------|-------------------------|
| 31.03.2016<br>Neauditēts<br>Emitents       | Tirdzniecības<br>nolūkā turētie | Pārdošanai<br>pieejamie | Līdz termiņa<br>beigām turēti | KOPĀ:          | % pret pašu<br>kapitālu |
| <b>Latvija</b>                             |                                 |                         |                               |                |                         |
| Centrālā valdība                           | -                               | -                       | 1 746                         | 1 746          |                         |
| Ieguldījumu fondi                          | -                               | 45 550                  | -                             | 45 550         |                         |
| Finanšu institūcijas                       | -                               | 62                      | -                             | 62             |                         |
| Privātuzņēmumi                             | 116                             | -                       | -                             | 116            |                         |
| <b>Kopā:</b>                               | <b>116</b>                      | <b>45 612</b>           | <b>1 746</b>                  | <b>47 474</b>  | <b>11.95%</b>           |
| <b>ASV</b>                                 |                                 |                         |                               |                |                         |
| Centrālā valdība                           | -                               | 4 413                   | -                             | 4 413          |                         |
| Ieguldījumu fondi                          | -                               | -                       | -                             | -              |                         |
| Finanšu institūcijas                       | -                               | 42 143                  | 20 450                        | 62 593         |                         |
| Privātuzņēmumi                             | -                               | 56 133                  | 55 821                        | 111 954        |                         |
| <b>Kopā:</b>                               | <b>0</b>                        | <b>102 689</b>          | <b>76 271</b>                 | <b>178 960</b> | <b>45.06%</b>           |
| <b>Krievija</b>                            |                                 |                         |                               |                |                         |
| Centrālā valdība                           | -                               | -                       | 12 371                        | 12 371         |                         |
| Ieguldījumu fondi                          | -                               | -                       | -                             | -              |                         |
| Finanšu institūcijas                       | -                               | 16 117                  | 14 200                        | 30 317         |                         |
| Privātuzņēmumi                             | -                               | 19 106                  | 30 092                        | 49 198         |                         |
| <b>Kopā:</b>                               | <b>0</b>                        | <b>35 223</b>           | <b>56 663</b>                 | <b>91 886</b>  | <b>23.13%</b>           |
| <b>Spānija</b>                             |                                 |                         |                               |                |                         |
| Centrālā valdība                           | -                               | 50 008                  | -                             | 50 008         |                         |
| Ieguldījumu fondi                          | -                               | -                       | -                             | -              |                         |
| Finanšu institūcijas                       | -                               | 946                     | -                             | 946            |                         |
| Privātuzņēmumi                             | -                               | 528                     | -                             | 528            |                         |
| <b>Kopā:</b>                               | <b>0</b>                        | <b>51 482</b>           | <b>0</b>                      | <b>51 482</b>  | <b>12.96%</b>           |
| <b>Lielbritānija</b>                       |                                 |                         |                               |                |                         |
| Centrālā valdība                           | -                               | -                       | -                             | -              |                         |
| Ieguldījumu fondi                          | -                               | -                       | -                             | -              |                         |
| Finanšu institūcijas                       | -                               | 34 058                  | 7 181                         | 41 239         |                         |
| Privātuzņēmumi                             | -                               | 5 127                   | 2 346                         | 7 473          |                         |
| <b>Kopā:</b>                               | <b>0</b>                        | <b>39 185</b>           | <b>9 527</b>                  | <b>48 712</b>  | <b>12.26%</b>           |
| <b>Itālija</b>                             |                                 |                         |                               |                |                         |
| Centrālā valdība                           | -                               | 45 003                  | -                             | 45 003         |                         |
| Ieguldījumu fondi                          | -                               | -                       | -                             | -              |                         |
| Finanšu institūcijas                       | -                               | -                       | -                             | -              |                         |
| Privātuzņēmumi                             | -                               | -                       | -                             | -              |                         |
| <b>Kopā:</b>                               | <b>0</b>                        | <b>45 003</b>           | <b>0</b>                      | <b>45 003</b>  | <b>11.33%</b>           |
| <b>Starptautiskās finanšu institūcijas</b> | -                               | <b>33 325</b>           | <b>10 611</b>                 | <b>43 936</b>  | <b>11.06%</b>           |
| <b>Pārējo valstu vērtspapīri</b>           | <b>65</b>                       | <b>230 443</b>          | <b>86 980</b>                 | <b>317 488</b> | <b>79.94%</b>           |
| <b>Vērtspapīru portfelis kopā:</b>         | <b>181</b>                      | <b>582 962</b>          | <b>241 798</b>                | <b>824 941</b> |                         |

Pārskata periodā pārdošanai pieejamiem finanšu aktīviem netika atzīts vērtības samazinājums.

Pārskata perioda beigās kopējais bankas investīciju apjoms vērtspapīru portfelī sastādīja 824.9 milj. EUR. No tā lielākā daļa - 620,8 milj. EUR tika investēti Eiropas, Amerikas un Krievijas valdību un kompāniju vērtspapīros. 66.61% no investīcijām tika veiktas vērtspapīros ar investīciju līmeņa kredītreitingu. Vislielākā investīciju koncentrācija valstu līmenī pārskata perioda beigās bija Latvijas, ASV, Krievijas, Spānijas, Lielbritānijas un Itālijas vērtspapīros, t.i. 11,95%, 45,06%, 23,13%, 12,96%, 12,26% un 11,33% no pašu kapitāla. Tikmēr bankas ieguldījumi Spānijas centrālo valdību vērtspapīros pārsniedza 10% no bankas pašu kapitāla un sastādīja 12,59%.

