

Ceturkšņa finanšu pārskats par periodu, kas beidzās 31.12.2012

Saturs

2	Valdes ziņojums
3	Paziņojums par valdes atbildību
4	Vispārīga informācija
5	AS “Rietumu Banka” struktūra
6	Bankas akcionāri
6	Rietumu Bankas padomes sastāvs
6	Rietumu Bankas valdes sastāvs
7	Konsolidācijas grupas sastāvs
7	Finanšu rezultāti
	Peļņas vai zaudējumu aprēķins
	Balances pārskats
	Darbības rādītāji
	Regulējošās prasības un rādītāji
	Finanšu rādītāji
	Risku vadība
	Pašu kapitāla un rezervju izmaiņu pārskats
	Pašu kapitāla un minimālo kapitāla prasību kopsavilkuma pārskats
	Naudas plūsmam pārskats
13	Pielikums

Valdes ziņojums

AS Rietumu Banka darbība 2012.gadā bija ļoti veiksmīga un daudzsološa gan darbības, gan finanšu un stratēģiskajā jomā. Banka turpināja uzlabot savu reputāciju kā viena no vislabāk pārvaldītajām un stabilākajām finanšu iestādēm Baltijas valstīs. Rietumu Banka AS ir viena no lielākajām privātpersonām piederošajām bankām Baltijas valstīs, kas piedāvā plašu bankas produktu un pakalpojumu klāstu korporatīvajiem klientiem un turīgām privātpersonām. Bankai ir plaša pieredze ES un NVS valstīs, un Bankas Koncerns sevi uzskata par tiltu starp austrumiem un rietumiem, jo daudzi tā klienti strādā Latvijā, Baltijā, Rietumeiropā, Krievijā un citās NVS valstīs. Banka izprot uzņēmējdarbības vidi gan Rietumeiropā, gan Austrumeiropā.

Bankas finanšu darbības rezultāti ir ļoti pozitīvi, un tās aktīvu atdeve un pašu kapitāla atdeve ir pieaugusi salīdzinājumā ar 2011. gadu. Viens no mūsu veiksmes stūrakmeņiem vienmēr ir bijis piesardzība un drošība, un šī gada finanšu rezultāti tika sasniegti, saglabājot ļoti augstu likvīdu aktīvu apjomu un salīdzinoši augstus kapitāla pietiekamības rādītājus. Aktīvu kopsumma ir pieaugusi uz klientu noguldījumu rēķina, kuru apjoms turpināja būtiski pieaugt 2012. gada laikā, pierādot, ka noguldītāji uzticas Bankai un ka tās produkti ir konkurētspējīgi.

Banka uzskata, ka būtiskākais veiksmes priekšnoteikums ir veidot attiecības ar klientiem. Klienti var izbaudīt individuālu pieeju lēmumu pieņemšanā, augsta līmeņa profesionalitāti, integritāti un konfidencialitāti. Visiem klientiem ir pieejama interneta banka, mobilā banka, privātie banku speciālisti, reģionālie vadītāji un diennakts klientu atbalsta dienests.

2012. gadā tāpat kā iepriekš Bankas kreditēšanas darbība bija vērsta uz aizdevumiem vidēja izmēra projektiem Latvijā, Baltijā, Krievijā un NVS valstīs. Bankas kreditēšanas darbība ir vērsta uz aizdevumu izsniegšanu korporatīvajiem klientiem Latvijā, aizdevumiem privātpersonām, starptautiskiem aizdevumiem un tirdzniecības finansēšanu. Līdzīgi kā 2011. gadā tika daudz strādāts un gūti labi rezultāti, finansējot starptautisko izejvielu tirdzniecību, kas tika eksportētas no NVS valstīm, kā arī patēriņa preces, kas tika importētas šajās valstīs.

Vēl viena svarīga sadarbības joma ir kapitāla pārvaldīšana un saglabāšana, aktīvu pārvalde un brokera pakalpojumi. 2012. gadā šīs jomas darbojās ar panākumiem, un klientiem tika piedāvātas iespējas veikt darījumus globālos tirgos un saņemt visaptverošu aktīvu pārvaldes pakalpojumu klāstu.

Bankai ir plašs kredītkaršu piedāvājums, tajā skaitā ekskluzīvā World Signia karte, kas piedāvā izcilu funkcionalitāti kopā ar apkalpošanu dažādās valodās. E-commerce pakalpojumi tiek uzskatīti par prioritāti, un pašlaik notiek to paplašināšana, nodrošinot korporatīvajiem klientiem iespēju veikt maksājumus internetā ar kredītkartēm un debetkartēm.

2012. gadā Rietumu Bankas Labdarības fonds turpināja atbalstīt labdarību un mākslu, piedaloties atbalsta projektos medicīnas, bērnu aprūpes un sociālajā sfērā. 2012. gadā Banka svin savas pastāvēšanas 20. gadskārtu un par godu tam bija sagatavojusi kultūras pasākumu programmu.

2012. gadā Bankas aktīvu kopsumma pieauga līdz 1,639 miljardiem LVL (2,332 miljardi EUR) salīdzinājumā ar 1,388 miljardiem LVL (1,976 miljardi EUR) 2011. gadā. Pieaugums tika sasniegts, pateicoties būtiskam klientu noguldījumu apjoma pieaugumam pārskata gadā. Klientu noguldījumu apjoms ir pieaudzis par 17%, kārtējo reizi sasniedzot rekordapmērus – 1,442 miljardus LVL (2,051 miljardi EUR), salīdzinot ar 1,235 miljardiem LVL (1,757 miljardi EUR) 2011. gada 31. decembrī.

Klientiem izsniegto kredītu apjoms ir pieaudzis līdz 705 miljoniem LVL (1,002 miljardi EUR) vai par 16% salīdzinot ar 605 miljoniem LVL (861 miljoni EUR) 2011. gada 31. decembrī. Šogad Banka turpināja īstenot politiku, kas paredz augstulikviditātes rādītāju uzturēšanu, un neizmantotie līdzekļi tika ieguldīti galvenokārt īstermiņa naudas tirgus instrumentos, kā arī likvīdās investīciju pakāpes valsts un uzņēmumu parādzīmēs.

Neto peļņa pēc nodokļiem ir pieaugusi līdz 20,2 miljoniem LVL (28,8 miljoni EUR) salīdzinot ar 10,6 miljoniem LVL (15,1 miljoni EUR) 2011. gada 31. decembrī. Bankas pašu kapitāls ir pieaudzis līdz 157,578 miljoniem LVL (224,214 miljoni EUR).

AS Rietumu Banka vadības vārdā:

Aleksandrs Pankovs
Valdes priekšsēdētājs

Paziņojums par valdes atbildību

AS Rietumu Banka (turpmāk tekstā – Banka) vadība ir atbildīga par Bankas finanšu pārskatu sagatavošanu.

Finanšu pārskati, kas atspoguļoti no 7. līdz 13. lappusei, ir sagatavoti, pamatojoties uz attaisnojuma dokumentiem, un sniedz patiesu un skaidru priekšstatu par Bankas finansiālo stāvokli 2012. gada 31. decembrī, tās darbības rezultātiem un naudas plūsmu 2012. gada 31. decembrī.

Finanšu pārskati ir sagatavoti saskaņā ar Eiropas Savienībā akceptētajiem Starptautiskajiem finanšu pārskatu standartiem, balstoties uz uzņēmējdarbības turpināšanas principu. To sagatavošanā ir konsekventi izmantotas atbilstošas uzskaites metodes. Finanšu pārskatu sagatavošanas gaitā vadības pieņemtie lēmumi un izdarītie novērtējumi ir bijuši piesardzīgi un pamatoti.

AS Rietumu Banka vadība ir atbildīga par atbilstošas uzskaites sistēmas nodrošināšanu, Bankas aktīvu saglabāšanu, kā arī par krāpšanas un citu Bankā izdarītu pārkāpumu atklāšanu un novēršanu. Vadība ir arī atbildīga par Kredītiestāžu likuma, Finanšu un kapitāla tirgus komisijas norādījumu un citu, uz kredītiestādēm attiecināmu Latvijas Republikas likumdošanas prasību izpildi.

AS Rietumu Banka vadības vārdā:

Aleksandrs Pankovs
Valdes priekšsēdētājs

Vispārīga informācija

Misija

Banka piedāvā kvalitatīvus un profesionālus finanšu pakalpojumus dinamiski augošiem uzņēmumiem un turīgām privātpersonām Latvijā, NVS, Eiropā un citu pasaules reģionu valstīs.

Banka tiecas nodrošināt augstākās kvalitātes apkalpošanu, sadzirdēt un saprast katru klientu, viņa vajadzības un specifiku un piedāvāt saviem klientiem tieši viņiem piemērotākos un efektīvākos risinājumus.

Vīzija

Bankai jānostiprina vadošās pozīcijas kapitāla pārvaldīšanas un korporatīvo klientu apkalpošanas sfērā Latvijā reģionālā līmenī.

Banka plāno paaugstināt efektivitātes rādītājus un nostiprināt tās pozīcijas tirgū ar mērķi nodrošināt stabilu peļņu. Banka tiecas uz stabilu izaugsmi, izmantojot efektīvu iekšējo tehnoloģiju un administratīvās infrastruktūras atbalstu.

Banka plāno turpināt pilnveidot kontroles un riska vadības sistēmas, personāla apmācību un visu darbinieku profesionālo izaugsmi.

Rietumu ir sociāli atbildīga Latvijas banka, tā sniedz palīdzību un atbalstu, izmantojot speciāli šim mērķim radītu Rietumu Labdarības fondu.

AS „Rietumu Banka” darbības stratēģija

Mērķu sasniegšanai banka izstrādā un īsteno stratēģiju, kuras galvenā prioritāte ir:

- sadarbība ar klientiem, kas strādā starptautiskā līmenī, un klientiem, kam pieder ražošanas uzņēmumi, izplatītāju tīkli, mazumtirdzniecības tīkli, transporta uzņēmumi, celtniecības uzņēmumi, importa un eksporta uzņēmumi, kā arī klienti ar pārrobežu komercdarbības prasībām utt.;

- aktīvu un kapitāla pārvaldīšana, brokeru pakalpojumi fondu biržā, investīciju un korporatīvo finanšu jomas, juridisko personu kreditēšana, starpbanku kreditēšana un investīcijas vērtspapīros, starpbanku kredītu piesaistīšana, juridisko un fizisko personu noguldījumu piesaistīšana u.c.;

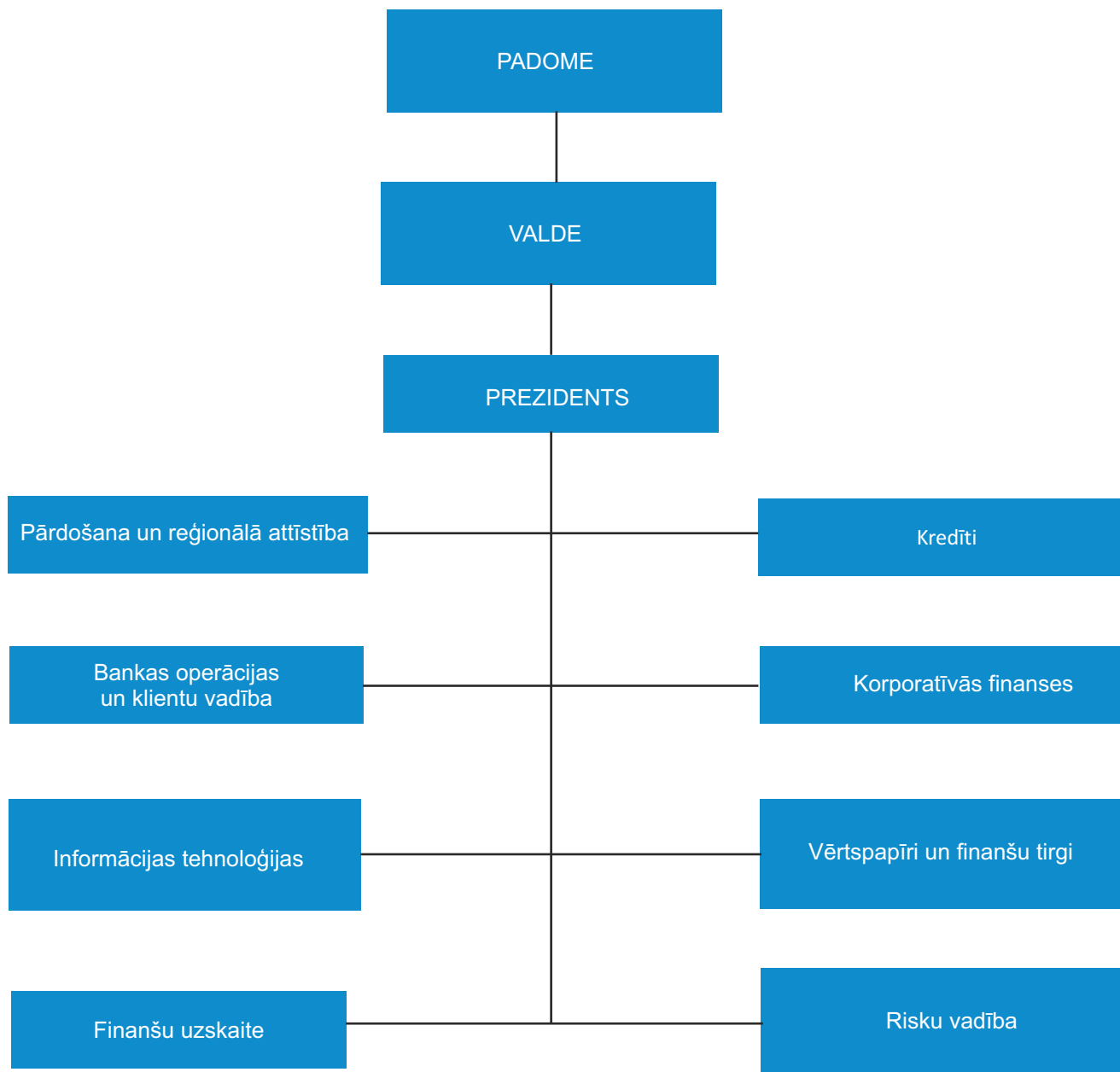
- klientu apkalpošanas kvalitātes celšana, uzlabojot esošos produktus un piedāvājot jaunus produktus, kas piemēroti šā brīža tirgus situācijai un bankas tehnoloģiskām iespējām;

- iekšējo procesu un informācijas sistēmu uzlabošana kompleksu tehnoloģisko modernizāciju pasākumu ietvaros.

Bankas birojs un pārstāvniecības

Ar informāciju par Rietumu Bankas biroju un pārstāvniecībām iespējams iepazīties interneta mājas lapas sadaļā “Bankas Biroji” - www.rietumu.lv/bank-offices

AS "Rietumu Banka" struktūra



Bankas akcionāri

Bankas akcionāri	Parasto akciju skaits	Vienas akcijas nominālvērtība	Akciju emisijas uzcenojums	% no kopējā akciju kapitāla
Uzņēmumi nerezidenti, kopā	33 110 000		33 110 000	33.11%
Boswell (International) Consulting Limited	33 110 000	1	33 110 000	33.11%
Privātpersonas, kopā	66 890 000		66 890 000	66.89%
Leonīds Esterkins	33 119 553	1	33 119 553	33.12%
Arkādijs Suharenko	17 335 000	1	17 335 000	17.34%
Citi	16 435 447	1	16 435 447	16.44%
Kopā	100 000 000		100 000 000	100.00%

Rietumu Bankas padomes sastāvs

Vārds, uzvārds	Amats	Iecelšanas datums un periods
Leonīds Esterkins	Padomes priekšsēdētājs	25/09/97(25/03/11-25/03/14)
Arkādijs Suharenko	Padomes priekšsēdētāja vietnieks	25/09/97(25/03/11-25/03/14)
Brendan Thomas Murphy	Padomes priekšsēdētāja vietnieks	07/09/05(25/03/11-25/03/14)
Dermot Fachtna Desmond	Padomes loceklis	07/09/05(25/03/11-25/03/14)
Alexander Gařin	Padomes loceklis	25/03/10(25/03/11-25/03/14)
Aleksandrs Kalinovskis	Padomes loceklis	05/11/10(25/03/11-25/03/14)
Valentns Bļugers	Padomes loceklis	25/03/11(25/03/11-25/03/14)

Valdes sastāvs

Vārds, uzvārds	Amats	Iecelšanas datums un periods
Aleksandrs Pankovs	Valdes priekšsēdētājs, prezidents	18/10/10(18/10/10-18/10/13)
Ruslans Stecjuks	Valdes loceklis, Pirmais viceprezidents	18/10/10(18/10/10-18/10/13)
Dmitrijs Piškins	Valdes loceklis, Vecākais viceprezidents	02/07/01(18/10/10-18/10/13)
Jevgēnijs Djugajevs	Valdes loceklis, Vecākais viceprezidents	18/10/10(18/10/10-18/10/13)
Iļja Suharenko	Valdes loceklis, Vecākais viceprezidents	18/10/10(18/10/10-18/10/13)
Rolf Paul Fuls	Valdes loceklis, Vecākais viceprezidents	26/11/10(26/11/10-18/10/13)
Renāts Lokomets	Valdes loceklis, Vecākais viceprezidents	10/12/12(10/12/12-18/10/13)

Konsolidācijas grupas sastāvs

Nr.	Komerccabiedrības nosaukums	Reģistrācijas numurs	Reģistrācijas vietas kods, reģistrācijas adrese	Komerccabiedrības darbības veids *	Dāja pamatkapitālā (%)	Balstiesību daļa komerccabiedrībā (%)	Pamatojums iekļaušanai grupā **
1	RB Securities Limited	HE 78731	CY, 1 Stasinou Street, 1 Mitsi Building, 2nd Floor, Office 5, Plateia Eleftherias, P.C. 1060, Nicosia, Cyprus	CFI	99.99	99.99	MS
2	SIA "RB Investments"	40003669082	LV, Vesetas iela 7, 10.stāvs, Rīga, Latvija, LV-1013	CFI	100	100	MS
3	AS "RB Asset Management"	40003764029	LV, Vesetas iela 7, 11.stāvs, Rīga, Latvija, LV-1013	IPS	100	100	MS
4	SIA "RB Drošība"	40003780752	LV, Vesetas iela 7, Rīga, Latvija, LV-1013	CKS	100	100	MS
5	SIA "Westtransinvest"	100188077	BY, Fabriciusa iela 8, 4.stāvs, 18.kab., Minska, Baltkrievija, 220007	CFI	50	51	MS
6	SIA "Westleasing"	190510668	BY, Fabriciusa iela 8, 4.stāvs, 42.kab., Minska, Baltkrievija, 220007	CFI	50	51	MS
7	SIA "Westleasing-M"	1047796934206	RU, Kostjakova iela 10, Maskava, Krievija, 127422	CFI	50	51	MS
8	SIA "RB Namu serviss"	40103169629	LV, Vesetas iela 7, 10.stāvs, Rīga, Latvija, LV-1013	CKS	100	100	MS
9	SIA "InCREDIT GROUP"	40103307404	LV, Krišjāna Barona iela 130, Rīga, Latvija, LV-1012	CFI	51	51	MS
10	SIA "OVERSEAS Estates"	40003943207	LV, Vesetas iela 7, 3.stāvs, Rīga, Latvija, LV-1013	CKS	100	100	MS
11	SIA "RB BAKI"	1701269651	AZ, Neftchiler avenue 24 b/c, Dalga Plaza, Baku, Azerbaidžāna	CKS	100	100	MS

* BNK - banka, APS - apdrošināšanas sabiedrība, PAP - pārāpdrošinātājs, APP - apdrošināšanas pārvaldītājsabiedrība, IBS - ieguldījumu brokeru sabiedrība, IPS - ieguldījumu pārvaldes sabiedrība, PFO - pensiju fonds, CFI - cita finanšu iestāde, FPS - finanšu pārvaldītājsabiedrība, CKS - cita komerccabiedrība.

** MS - meitas sabiedrība; KS - kopsabiedrība; MAS - mātes sabiedrība.

Finanšu rezultāti

Peļņas vai zaudējumu aprēķins

	Decembris 2012 Neauditēts	000'LVL Decembris 2011 Auditēts*	Decembris 2012 Neauditēts	000'EUR Decembris 2011 Auditēts*
Procentu ienākumi	45 483	35 290	64 716	50 213
Procentu izdevumi	-14 072	-12 730	-20 022	-18 113
Dīvidenžu ienākumi	477	17	679	25
Komisijas naudas ienākumi	25 597	17 998	36 421	25 609
Komisijas naudas izdevumi	-6 814	-3 944	-9 695	-5 612
Neto realizētā peļņa/zaudējumi no amortizētajā iegādes vērtībā vērtētajiem finanšu aktīviem un finanšu saistībām	0	0	0	0
Neto realizētā peļņa/zaudējumi no pārdošanai pieejamajiem finanšu aktīviem	-292	0	-415	0
Neto peļņa/zaudējumi no tirdzniecības nolūkā turētajiem finanšu aktīviem un finanšu saistībām	2 863	-1 845	4 074	-2 625
Neto peļņa/zaudējumi no klasificētiem kā patiesajā vērtībā vērtētajiem finanšu aktīviem un finanšu saistībām ar atspoguļojumu peļņas vai zaudējumu aprēķinā	0	0	0	0
Patiesās vērtības izmaiņas riska ierobežošanas uzskaitē	0	0	0	0
Ārvalstu valūtu tirdzniecības un pārvērtēšanas peļņa/zaudējumi	12 815	11 040	18 234	15 709
Īpašuma, iekārtu un aprīkojuma, ieguldījumu īpašuma un nemateriālo aktīvu atzīšanas pārtraukšanas peļņa/zaudējumi	96	75	137	107
Pārējie ienākumi	2 194	1 545	3 122	2 198
Pārējie izdevumi	0	-35	0	-50
Administratīvie izdevumi	-29 506	-22 935	-41 983	-32 634
Nolietojums	-1 547	-2 068	-2 201	-2 943
Uzkrājumu veidošanas rezultāts	-13 621	-9 351	-19 381	-13 305
Vērtības samazināšanās zaudējumi	0	0	0	0
Peļņa/zaudējumi pirms uzņēmumu ienākuma nodokļa aprēķināšanas	23 674	13 057	33 685	18 578
Uzņēmumu ienākuma nodoklis	-3 458	-2 444	-4 920	-3 477
Pārskata gada peļņa/zaudējumi	20 216	10 613	28 765	15 101

*Informācija ir sagatavota pamatojoties uz datiem, kas ir pieejami auditētajā pārskatā uz 2011.gada 31.decembri

Bilances pārskats

	Decembris 2012 Neauditēts	000'LVL Decembris 2011 Auditēts*	Decembris 2012 Neauditēts	000'EUR Decembris 2011 Auditēts*
AKTĪVI				
Kase un prasības uz pieprasījumu pret centrālajām bankām	215 757	71 634	306 995	101 926
Prasības uz pieprasījumu pret kredītiestādēm	462 012	491 833	675 384	699 815
Tirdzniecības nolūkā turēti finanšu aktīvi	0	0	0	0
Klasificēti kā patiesajā vērtībā novērtētie finanšu aktīvi ar atspoguļojumu peļņas vai zaudējumu aprēķinā	37 439	52 592	53 271	74 832
Pārdošanai pieejami finanšu aktīvi	74 487	106 835	105 985	152 013
Krediti un debitoru parādi	704 505	605 432	1 002 420	861 452
Līdz termiņa beigām turēti ieguldījumi	15 373	15 302	21 874	21 773
Reverse repo darījumi	82 780	0	117 785	0
Pret procentu risku ierobežotās portfeļa daļas patiesās vērtības izmaiņas	0	0	0	0
Uzkrātie ienākumi un nākamo periodu izdevumi	4 684	6 570	6 665	9 348
Pamatlīdzekļi	3 629	4 234	5 164	6 024
Ieguldījumu īpašums	7 499	6 926	10 671	9 855
Nemateriālie aktīvi	1 595	2 047	2 269	2 913
Ieguldījumi radniecīgo un asociēto uzņēmumu pamatkapitālā	18 729	18 759	26 649	26 692
Nodokļu aktīvi	261	95	371	135
Pārejie aktīvi	10 076	6 142	14 337	8 740
Kopā aktīvi	1 638 826	1 388 401	2 331 840	1 975 517
SAISTĪBAS, KAPITĀLS UN REZERVES				
Saistības pret centrālajām bankām	0	0	0	0
Saistības uz pieprasījumu pret kredītiestādēm	18 636	12 844	26 517	18 275
Tirdzniecības nolūkā turētās finanšu saistības	101	186	143	265
Klasificētas kā patiesajā vērtībā novērtētās finanšu saistības ar atspoguļojumu peļņas vai zaudējumu aprēķinā	0	0	0	0
Amortizētajā iegādes vērtībā vērtētās finanšu saistības	1 455 478	1 235 703	2 070 959	1 758 247
<i>t.sk.</i>	<i>noguldījumi</i>	<i>1 441 730</i>	<i>1 234 827</i>	<i>2 051 397</i>
	<i>termiņsaistības pret kredītiestādēm</i>	<i>585</i>	<i>876</i>	<i>832</i>
	<i>emitētie parāda vērtspapīri</i>	<i>13 163</i>	<i>0</i>	<i>18 729</i>
Finanšu aktīvu nodošanas rezultātā radušās finanšu saistības	0	0	0	0
Pret procentu risku ierobežotās portfeļa daļas patiesās vērtības izmaiņas	0	0	0	0
Nodokļu saistības	586	551	834	784
Pārējās saistības	6 447	3 060	9 173	4 354
Kopā saistības	1 481 248	1 252 344	2 107 626	1 781 925
Kapitāls un rezerves	157 578	136 057	224 214	193 592
<i>t.sk.</i>	<i>Apmaksātais pamatkapitāls</i>	<i>100 000</i>	<i>100 000</i>	<i>142 287</i>
	<i>Akciju emisijas uzcelojums</i>	<i>4 809</i>	<i>4 809</i>	<i>6 843</i>
	<i>Rezerves kapitāls</i>	<i>10 016</i>	<i>10 016</i>	<i>14 252</i>
	<i>Iepriekšējo gadu nesadalītā peļņa/ zaudējumi</i>	<i>19 289</i>	<i>11 330</i>	<i>27 446</i>
	<i>Pārskata gada nesadalītā peļņa/ zaudējumi</i>	<i>20 216</i>	<i>10 613</i>	<i>28 765</i>
	<i>Pamatlīdzekļu pārvērtēšanas rezerve</i>	<i>1 754</i>	<i>1 754</i>	<i>2 496</i>
	<i>Pārdošanai pieejamo finanšu aktīvu pārvērtēšanas rezerve</i>	<i>1 492</i>	<i>-2 465</i>	<i>2 126</i>
Kopā kapitāls, rezerves un saistības	1 638 826	1 388 401	2 331 840	1 975 517
	<i>Iespējamās saistības</i>	<i>6 590</i>	<i>9 593</i>	<i>9 376</i>
	<i>Ārpusbilances saistības pret klientiem</i>	<i>32 437</i>	<i>63 857</i>	<i>46 153</i>

*Informācija ir sagatavota pamatojoties uz datiem, kas ir pieejami auditētajā pārskatā uz 2011.gada 31.decembri

Darbības rādītāji

	Decembris 2012 Neauditēts	Decembris 2011 Auditēts*
ROE ¹	13.51%	7.75%
ROA ²	1.29%	0.85%
Tīrā procentu ienākumu marža ³	2.28%	2.52%
Efektivitātes koeficients ⁴	45.43%	52.74%

Regulējošās prasības un rādītāji

	Decembris 2012	Decembris 2011
Likviditātes rādītājs ⁵	62.00%	65.23%
<i>Piezīme: min. saskaņā ar FKTK prasībām</i>	30.00%	30.00%
Kapitāla pietiekamības rādītājs	18.92%	16.20%
<i>Piezīme: min. saskaņā ar FKTK prasībām</i>	16.80%	8.00%

Finanšu rādītāji

	Decembris 2012 Neauditēts	Decembris 2011 Auditēts*
Pašu kapitāla attiecība pret kredītportfeļi	22.37%	22.47%
Kredītportfeļa attiecība pret kopējiem aktīviem	42.99%	43.61%
Pašu kapitāla attiecība pret kopējiem aktīviem	9.62%	9.80%
Noguldījumu attiecība pret kredītiem	204.64%	203.96%

*Informācija ir sagatavota pamatojoties uz datiem, kas ir pieejami auditētajā pārskatā uz 2011.gada 31.decembri

¹ Anualizētas pārskata perioda peļņas/zaudējumu attiecība pret vidējo kapitālu un rezervēm

² Anualizētas pārskata perioda peļņas/zaudējumu attiecība pret vidējiem aktīviem

³ Anualizētu tīro procentu ienākumu attiecība pret vidējo aktīvu apmēru

⁴ Izdevumu attiecība pret ienākumiem = (administratīvie izdevumi + nemateriālo aktīvu un pamatlīdzekļu vērtības nolietojums un atsavināšana)/(tīrie procentu ienākumi +dividenžu ienākumi + neto komisijas naudas + finanšu instrumentu tirdzniecības darījumu)*100

⁵ Likviditātes rādītājs = Likvidie aktīvi/tekošās saistības (ar atlikušo termiņu līdz 30 dienām), kur Likvidie aktīvi = nauda kasē + prasības pret centrālajām bankām un citām kredītiestādēm + centrālo valdību parāda vērtspapīri ar fiksētu ienākumu, savukārt Tekošās saistības = saistības uz pieprasījumu un saistības, kuru atlikušais termiņš nepārsniedz 30 dienas.

Risku vadība

Ar informāciju par risku vadību iespējams iepazīties pēdējā publicētajā gada pārskatā - www.rietumu.lv/bank-finance-audited

Pašu kapitāla un minimālo kapitāla prasību kopsavilkuma pārskats

Nr.p.k.	Pozīcijas nosaukums	000'LVL Decembris 2012 Neauditēts	000'EUR Decembris 2012 Neauditēts
1	Pašu kapitāls	185 568	264 039
1.1	Pirmā līmeņa kapitāls	139 899	199 059
1.2	Otrā līmeņa kapitāls	58 495	83 231
1.3	Pirmā līmeņa kapitāla un otrā līmeņa kapitāla samazinājums (-)**	-12 827	-18 251
1.4	Pirmā līmeņa kapitāla kopsumma, piemērojot samazinājumu	133 486	189 933
1.5	Otrā līmeņa kapitāla kopsumma, piemērojot samazinājumu	52 082	74 106
1.6	Izmantotais trešā līmeņa kapitāls	0	0
2	Kapitāla prasību aprēķina kopsavilkums	78 454	111 631
2.1	Kreditriskā, darījumu partnera kreditriskā, atgūstamās vērtības samazinājuma riska un neapmaksāto piegāžu riska kapitāla prasību kopsumma	69 869	99 415
2.2	Norēķinu/piegādes riska kapitāla prasība	0	0
2.3	Pozīcijas, ārvalstu valūtas un preču risku kapitāla prasību kopsumma	1 456	2 071
2.4	Operacionālā riska kapitāla prasība	7 129	10 144
2.5	Citu un pārejas perioda kapitāla prasību kopsumma	0	0
3	Papildu informācija	0	0
3.1	Kapitāla prasību segums ar pašu kapitālu (pārpalikums (+) vai iztrūkums (-)), neņemot vērā citu un pārejas perioda kapitāla prasību kopsummā	107 114	152 409
3.1.a	Kapitāla pietiekamības rādītājs (%), neņemot vērā citu un pārejas perioda kapitāla prasību kopsummā	18.92	18.92
3.2	Kapitāla prasību segums ar pašu kapitālu (pārpalikums (+) vai iztrūkums (-))	107 114	152 409
3.2.a	Kapitāla pietiekamības rādītājs (%)*	18.92	18.92

**Samazinājums atbilstoši FKTK prasībām turēt papildu kapitālu kreditriskā segšanai, kredītiem, kuriem nav izveidoti speciālie uzkrājumi.

Pašu kapitāla un rezervju izmaiņu pārskats

	Pamatkapitāls 000'LVL	Akciju emisijas uzcenojums 000'LVL	Pārvērtēšanas rezerves 000'LVL	Pārdošanai pieejamo aktīvu pārvērtēšanas rezerves 000'LVL	Pārējās rezerves 000'LVL	Nesadalītā peļņa 000'LVL	Neauditēts Pašu kapitāls kopā 000'LVL
2011.gada 1.janvārī	100 000	4 809	1 754	-	20 016	11 330	137 909
Visaptverošie ienākumi kopā							
Pārskata perioda peļņa						10 613	10 613
Izmaiņas pārdošanai pieejamo finanšu aktīvu patiesajā vērtībā				-2 465			-2 465
Pārējo rezervju izmaksa					-10 000		-10 000
Visaptverošie ienākumi kopā	-	-	-	-2 465	-10 000	10 613	-1 852
2011.gada 31.decembrī	100 000	4 809	1 754	-2 465	10 016	21 943	136 057
Izmaksātas dividendes						-2 654	-2 654
Pārskata perioda peļņa						20 216	20 216
Izmaiņas pārdošanai pieejamo finanšu aktīvu patiesajā vērtībā				3 959			3 959
2012.gada 31.decembrī	100 000	4 809	1 754	1 494	10 016	39 505	157 578
Visaptverošie ienākumi kopā							

Pašu kapitāla un rezervju izmaiņu pārskats

	Pamatkapitāls 000'EUR	Akciju emisijas uzcenojums 000'EUR	Pārvērtēšanas rezerves 000'EUR	Pārdošanai pieejamo aktīvu pārvērtēšanas rezerves 000'EUR	Pārējās rezerves 000'EUR	Nesadalītā peļņa 000'EUR	Neauditēts Pašu kapitāls kopā 000'EUR
2011.gada 1.janvārī	142 287	6 843	2 496	-	28 480	16 121	196 227
Visaptverošie ienākumi kopā							
Pārskata perioda peļņa						15 101	15 101
Izmaiņas pārdošanai pieejamo finanšu aktīvu patiesajā vērtībā				-3 507			-3 507
Pārējo rezervju izmaksa					-14 229		-14 229
Visaptverošie ienākumi kopā	-	-	-	-3 507	-14 229	15 101	-2 635
2011.gada 31.decembrī	142 287	6 843	2 496	-3 507	14 251	31 222	193 592
Izmaksātas dividendes						-3 776	-3 776
Pārskata perioda peļņa						28 765	28 765
Izmaiņas pārdošanai pieejamo finanšu aktīvu patiesajā vērtībā				5 633			5 633
2012.gada 31.decembrī	142 287	6 843	2 496	2 126	14 251	56 211	224 213
Visaptverošie ienākumi kopā							

Naudas plūsmas pārskats

	Decembris 2012 Neauditēts	000*LVL Decembris 2011 Auditēts*	Decembris 2012 Neauditēts	000*EUR Decembris 2011 Auditēts*
NAUDAS PLŪSMA NO PAMATDARBĪBAS				
Peļņa pirms uzņēmumu ienākuma nodokļa	23 674	13 057	33 685	18 578
Nemateriālo aktīvu un pamatlīdzekļu amortizācija/ nolietojums	1 547	2 068	2 201	2 942
Ieguldījumu īpašumu pārvērtēšana	0	-320	0	-455
Peļņa/zaudējumi no pamatlīdzekļu pārdošanas	15	-75	21	-107
Peļņa no ieguldījumu īpašumu pārdošanas	-8	0	-11	0
Peļņa/zaudējumi no meitas sabiedrības pārdošanas	-20	34	-28	48
Zaudējumi no vērtības samazināšanās	13 621	9 351	19 381	13 305
Naudas un tās ekvivalentu pieaugums pirms izmaiņām aktīvos un saistībās no pamatdarbības	38 829	24 115	55 249	34 313
Prasību pret bankām (pieaugums)/samazinājums	238 298	-195 127	339 068	-277 641
Kredītu un debitoru parādu (pieaugums)/samazinājums	-112 707	-76 772	-160 368	-109 237
Atpakaļatpirkšanas darījumu (pieaugums)/samazinājums	-82 780	50 726	-117 785	72 177
Pārdošanai pieejamo aktīvu samazinājums	37 017	-87 364	52 670	-124 308
Patiesajā vērtībā novērtēto finanšu instrumentu ar atspoguļojumu peļņas vai zaudējumu aprēķinā, izņemot atvasināto finanšu instrumentu, (pieaugums)/samazinājums	15 153	-11 274	21 561	-16 041
Atvasināto saistību pieaugums/(samazinājums)	-85	-309	-121	-440
Uzkrājumu samazinājums	0	0	0	0
Pārējo aktīvu (pieaugums)/ samazinājums	-3 934	1 294	-5 598	1 841
Banku noguldījumu un saistību pret bankām pieaugums/(samazinājums)	-291	868	-414	1 235
Klientu noguldījumu un norēķinu kontu pieaugums	206 903	263 823	294 396	375 386
Repo līgumu ietvaros maksājamo summu samazinājums	0	0	0	0
Pārējo saistību pieaugums	3 387	923	4 819	1 313
Naudas un tās ekvivalentu (samazinājums)/pieaugums pamatdarbības rezultātā pirms uzņēmumu ienākuma nodokļa aprēķināšanas	339 790	-29 097	483 478	-41 401
Samaksātais uzņēmumu ienākuma nodoklis	-3 766	-1 935	-5 359	-2 753
Neto nauda un tās ekvivalenti pamatdarbības rezultātā	336 024	-31 032	478 119	-44 155
NAUDAS PLŪSMA IEGULDĪJUMU DARBĪBAS REZULTĀTĀ				
Pamatlīdzekļu iegāde	-390	-565	-555	-804
Peļņa no pamatlīdzekļu pārdošanas	40	103	57	147
Ieguldījumu meitas sabiedrību kapitālā pieaugums/(samazinājums)	0	-450	0	-640
Ieguldījumu meitas sabiedrību kapitālā pārdošana	50	395	71	562
Līdz termiņa beigām turēto ieguldījumu vērtības (pieaugums)/samazinājums	-108	-14 633	-154	-20 821
Ieguldījumu īpašuma pārdošana	687	-76	978	-108
Naudas un tās ekvivalentu pieaugums/(samazinājums) ieguldījumu darbības rezultātā	279	-15 226	397	-21 665
NAUDAS PLŪSMA FINANSĒŠANAS DARBĪBAS REZULTĀTĀ				
Pārējo rezervju palielinājums	0	-10 000	0	-14 229
Aizņēmumu (samazinājums)/pieaugums	13 163	0	18 729	0
Samaksātās dividendes	-2 654	0	-3 776	0
Naudas un tās ekvivalentu samazinājums finansēšanas darbības rezultātā	10 509	-10 000	14 953	-14 229
Neto naudas plūsmas pārskata periodā	346 812	-56 258	493 469	-80 048
Nauda un tās ekvivalenti pārskata perioda sākumā	244 933	301 191	348 508	428 556
Nauda un tās ekvivalenti pārskata perioda beigās	591 745	244 933	841 977	348 508

*Informācija ir sagatavota pamatojoties uz datiem, kas ir pieejami auditētajā pārskatā uz 2011.gada 31.decembri

1.Pielikums

Bankas vērtspapīru portfeļa koncentrācijas analīze

Bankas vērtspapīru portfeļa apjoma atspoguļojums valstu griezumā tām valstīm, kuru pārstāvju emitēto vērtspapīru kopējā uzskaites vērtība pārsniedz 10 procentus no Bankas pašu kapitāla:

Decembris 2012 Auditēts Emitents	Tirdzniecības nolūkā turētie	Pārdošanai pieejamie	Līdz termiņa beigām turēti	KOPĀ:	000'LVL % pret pašu kapitālu
Latvija					
Centrālā valdība	3 000	0	0	3 000	
Ieguldījumu fondi	0	22 431	0	22 431	
Finanšu institūcijas	0	44	0	44	
Privātuzņēmumi	170	0	0	170	
Kopā:	3 170	22 475	0	25 645	13,82%
ASV					
Centrālā valdība	0	0	0	0	
Kreditīestādes	0	2 677	4 533	7 210	
Finanšu institūcijas	0	1 437	10 157	11 594	
Privātuzņēmumi	7 500	0	0	7 500	
Kopā:	7 500	4 114	14 690	26 304	14,18%
Nīderlande					
Centrālā valdība	0	0	0	0	
Kreditīestādes	2 444	5 867	0	8 311	
Finanšu institūcijas	4 018	0	0	4 018	
Privātuzņēmumi	7 386	1 391	0	8 777	
Kopā:	13 848	7 258	0	21 106	11,37%
Pārējo valstu vērtspapīri	15 419	40 640	683	56 742	33,70%
Vērtspapīru portfelis kopā:	39 937	74 487	15 373	129 797	

Decembris 2012 Auditēts Emitents	Tirdzniecības nolūkā turētie	Pārdošanai pieejamie	Līdz termiņa beigām turēti	KOPĀ:	000'EUR % pret pašu kapitālu
Latvija					
Centrālā valdība	4 269	0	0	4 269	
Ieguldījumu fondi	0	31 916	0	31 916	
Finanšu institūcijas	0	63	0	63	
Privātuzņēmumi	242	0	0	242	
Kopā:	4 511	31 979	0	36 490	13,82%
ASV					
Centrālā valdība	0	0	0	0	
Kreditīestādes	0	3 809	6 450	10 259	
Finanšu institūcijas	0	2 045	14 452	16 497	
Privātuzņēmumi	10 672	0	0	10 672	
Kopā:	10 672	5 854	20 902	37 428	14,18%
Nīderlande					
Centrālā valdība	0	0	0	0	
Kreditīestādes	3 477	8 348	0	11 825	
Finanšu institūcijas	5 717	0	0	5 717	
Privātuzņēmumi	10 509	1 979	0	12 488	
Kopā:	19 703	10 327	0	30 030	11,37%
Pārējo valstu vērtspapīri	21 939	57 825	972	80 736	33,70%
Vērtspapīru portfelis kopā:	56 825	105 985	21 874	184 684	

Pārskata periodā pārdošanai pieejamiem finanšu aktīviem netika atzīts vērtības samazinājums.

Pārskata perioda beigās kopējais bankas investīciju apjoms vērtspapīru portfelī sastādīja 129,8 milj. latu. No tā lielākā daļa - 123,44 milj. latu tika investēti Eiropas, Amerikas un Āzijas valdību un kompāniju vērtspapīros. 95,68% no investīcijām tika veiktas vērtspapīros ar investīciju līmeņa kredītreitingu. Vislielākā investīciju koncentrācija valstu līmenī pārskata perioda beigās bija ASV vērtspapīros (14,18% no bankas pašu kapitāla), Latvijas (13,82% no pašu kapitāla). Tikmēr bankas ieguldījumi atsevišķu centrālo valdību vērtspapīros nepārsniedza 10% no bankas pašu kapitāla.