

Ceturkšņa finanšu pārskats par periodu, kas beidzās 30.09.2011

Saturs

2	Vispārīga informācija
3	AS "Rietumu Banka" struktūra
4	Bankas akcionāri
4	Rietumu Bankas padomes sastāvs
4	Rietumu Bankas valdes sastāvs
5	Konsolidācijas grupas sastāvs
5	Finanšu rezultāti
	Peļņas vai zaudējumu aprēķins
	Bilances pārskats
	Darbības rādītāji
	Regulējošās prasības un rādītāji
	Finanšu rādītāji
7	Risku vadība

Vispārīga informācija

Misija

Banka piedāvā kvalitatīvus un profesionālus finanšu pakalpojumus dinamiski augošiem uzņēmumiem un turīgām privātpersonām Latvijā, NVS, Eiropā un citu pasaules reģionu valstīs.

Banka tiecas nodrošināt augstākās kvalitātes apkalpošanu, sadzirdēt un saprast katru klientu, viņa vajadzības un specifiku, un piedāvāt saviem klientiem tieši viņiem piemērotākos un efektīvākos risinājumus.

Vīzija

Bankai jānostiprina vadošas pozīcijas kapitāla pārvaldīšanas un korporatīvo klientu apkalpošanas sfērā Latvijā un reģionālā līmenī.

Banka plāno paaugstināt efektivitātes rādītājus un nostiprināt tās pozīcijas tirgū ar mērķi nodrošināt stabilu peļņu. Banka tiecas uz stabilu izaugsmi, izmantojot efektīvu iekšējo tehnoloģiju un administratīvās infrastruktūras atbalstu.

Banka plāno turpināt pilnveidot kontroles un riska vadības sistēmas, personāla apmācību un visu darbinieku profesionālo izaugsmi.

Rietumu ir sociāli atbildīga Latvijas banka, tā sniedz palīdzību un atbalstu, izmantojot speciāli šim mērķim radītu Rietumu Labdarības fondu.

AS „Rietumu Banka” darbības stratēģija

Mērķu sasniegšanai banka izstrādā un īsteno stratēģiju, kuras galvenā prioritāte ir:

- sadarbība ar klientiem, kas strādā starptautiskā līmenī, un klientiem, kam pieder ražošanas uzņēmumi, izplatītāju tīkli, mazumtirdzniecības tīkli, transporta uzņēmumi, celtniecības uzņēmumi, importa un eksporta uzņēmumi, kā arī klienti ar pārrobežu komercdarbības prasībām utt.;

- aktīvu un kapitāla pārvaldīšana, brokeru pakalpojumi fondu biržā, investīciju un korporatīvo finanšu jomas, juridisko personu kreditēšana, starpbanku kreditēšana un investīcijas vērtspapīros, starpbanku kredītu piesaistīšana, juridisko un fizisko personu noguldījumu piesaistīšana u.c.;

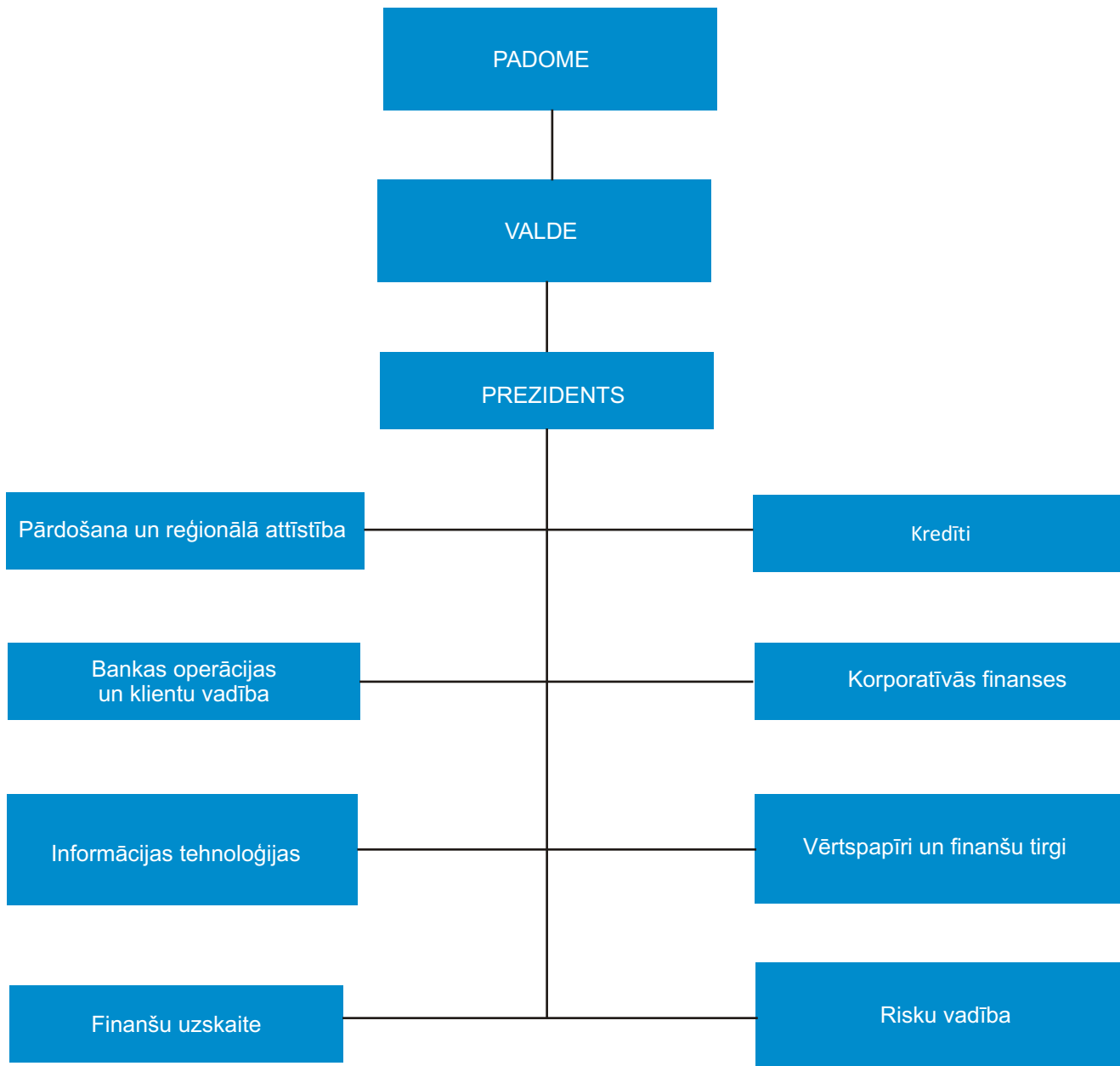
- klientu apkalpošanas kvalitātes celšana, uzlabojot esošos produktus un piedāvājot jaunus produktus, kas piemēroti šā brīža tirgus situācijai un bankas tehnoloģiskām iespējām;

- iekšējo procesu un informācijas sistēmu uzlabošana kompleksu tehnoloģisko modernizāciju pasākumu ietvaros.

Bankas birojs un pārstāvniecības

Ar informāciju par Rietumu Bankas biroju un pārstāvniecībām iespējams iepazīties interneta mājas lapas sadaļā “Bankas Biroji” - www.rietumu.lv/bank-offices

AS "Rietumu Banka" struktūra



Bankas akcionāri

Bankas akcionāri	Parasto akciju skaits	Vienas akcijas nominālvērtība	Akciju emisijas uzcelojums	% no kopējā akciju kapitāla
Uzņēmumi nerezidenti, kopā	33 110 000		33 110 000	33.11%
Boswell (International) Consulting Limited	33 110 000	1	33 110 000	33.11%
Privātpersonas, kopā	66 890 000		66 890 000	66.89%
Leonīds Esterkins	33 119 553	1	33 119 553	33.12%
Arkādijs Suharenko	17 335 000	1	17 335 000	17.34%
Citi	16 435 447	1	16 435 447	16.44%
Kopā	100 000 000		100 000 000	100.00%

Rietumu Bankas padomes sastāvs

Vārds, uzvārds	Amats	Iecelšanas datums un periods
Leonīds Esterkins	Padomes priekšsēdētājs	25/09/97(25/03/11-25/03/14)
Arkādijs Suharenko	Padomes priekšsēdētāja vietnieks	25/09/97(25/03/11-25/03/14)
Brendan Thomas Murphy	Padomes priekšsēdētāja vietnieks	07/09/05(25/03/11-25/03/14)
Dermot Fachtna Desmond	Padomes loceklis	07/09/05(25/03/11-25/03/14)
Alexander Gafin	Padomes loceklis	25/03/10(25/03/11-25/03/14)
Aleksandrs Kajinovskis	Padomes loceklis	05/11/10(25/03/11-25/03/14)
Valentns Bļugers	Padomes loceklis	25/03/11(25/03/11-25/03/14)

Valdes sastāvs

Vārds, uzvārds	Amats	Iecelšanas datums un periods
Aleksandrs Pankovs	Valdes priekšsēdētājs, prezidents	18/10/10(18/10/10-18/10/13)
Ruslans Stecjuks	Valdes loceklis, Pirmais viceprezidents	18/10/10(18/10/10-18/10/13)
Dmitrijs Piškins	Valdes loceklis, Vecākais viceprezidents	02/07/01(18/10/10-18/10/13)
Jevgēnijs Djugajevs	Valdes loceklis, Vecākais viceprezidents	18/10/10(18/10/10-18/10/13)
Iļja Suharenko	Valdes loceklis, Vecākais viceprezidents	18/10/10(18/10/10-18/10/13)
Rolf Paul Fuls	Valdes loceklis, Vecākais viceprezidents	26/11/10(26/11/10-26/11/13)

Konsolidācijas grupas sastāvs

Nr.	Komerccabiedrības nosaukums	Reģistrācijas numurs	Reģistrācijas vietas kods, reģistrācijas adrese	Komerccabiedrības darbības veids *	Daļa pamatkapitālā (%)	Balstiesību daļa komerccabiedrībā (%)	Pamatojums iekļaušanai grupā **
1	RB Securities Limited	HE 78731	CY, 1 Stasinou Street, 1 Mitsi Building, 2nd Floor, Office 5, Plateia Eleftherias, P.C. 1060, Nicosia, Cyprus	CFI	99.99	100	MS
2	SIA "RB Investments"	40003669082	LV, Vesetas iela 7, 10.stāvs, Rīga, Latvija, LV-1013	CFI	100	100	MS
3	SIA "RB Vidzeme"	40003682292	LV, Vesetas iela 7, 10.stāvs, Rīga, Latvija, LV-1013	CFI	100	100	MS
4	AS "RB Asset Management"	40003764029	LV, Vesetas iela 7, 11.stāvs, Rīga, Latvija, LV-1013	IPS	100	100	MS
5	SIA "RB Drošība"	40003780752	LV, Vesetas iela 7, Rīga, Latvija, LV-1013	CKS	100	100	MS
6	SIA "Westtransinvest"	100188077	BY, Fabriciusa iela 8, 4.stāvs, 18.kab., Minska, Baltkrievija, 220007	CFI	50	51	MS
7	SIA "Westleasing"	190510668	BY, Fabriciusa iela 8, 4.stāvs, 42.kab., Minska, Baltkrievija, 220007	CFI	50	51	MS
8	SIA "Westleasing-M"	1047796934206	RU, Kostjakova iela 10, Maskava, Krievija, 127422	CFI	50	51	MS
9	SIA "RB Namu serviss"	40103169629	LV, Vesetas iela 7, 10.stāvs, Rīga, Latvija, LV-1013	CKS	100	100	MS
10	SIA "Parex leasing"	190567618	BY, Ļibavoromenskaja iela 23-7, Minska, Baltkrievija, 220028	CFI	100	100	MS
11	SIA "InCREDIT GROUP"	40103307404	LV, Krišjāņa Barona iela 130, Rīga, Latvija, LV-1012	CFI	51	51	MS
12	SIA "OVERSEAS Estates"	40003943207	LV, Vesetas iela 7, 3.stāvs, Rīga, Latvija, LV-1013	CKS	100	100	MS

* BNK - banka, APS - apdrošināšanas sabiedrība, PAP - pārāpdrošinātājs, APP - apdrošināšanas pārvaldītājsabiedrība, IBS - ieguldījumu brokeru sabiedrība, IPS - ieguldījumu pārvaldes sabiedrība, PFO - pensiju fonds, CFI - cita finansu iestāde, FPS - finanšu pārvaldītājsabiedrība, CKS - cita komerccabiedrība.

** MS - meitas sabiedrība; KS - kopsabiedrība; MAS - mātes sabiedrība.

Finanšu rezultāti

Peļņas vai zaudējumu aprēķins

	Septembris 2011 Neauditēts	Septembris 2010 Neauditēts	000'LVL
Procentu ienākumi	24 318	23 554	
Procentu izdevumi	-9 453	-9 100	
Neto procentu ienākumi	14 865	14 454	
Komisijas naudas ienākumi	13 080	12 481	
Komisijas naudas izdevumi	-2 696	-1 980	
Neto komisijas naudas ienākumi	10 384	10 501	
Peļņa no tirdzniecības ar fin.instrumentiem	8 785	7 032	
Dividenžu ienākumi	17	268	
Pārējie	747	793	
Operatīvā peļņa	34 798	33 048	
Administratīvie izdevumi	-17 799	-14 160	
Pamatīdzekļu nolietojums	-1 567	-1 574	
Citi parastie izdevumi	-53	-39	
Zaudējumi no vērtības samazināšanās	-9 629	-14 682	
Peļņa/zaudējumi no aktīvu pārdošanas	-677	647	
Peļņa no pamatīdzekļu pārdošanas un pārvērtēšanas	5	13	
Peļņa pirms nodokļu nomaksas	5 078	3 253	
Nodokļi	-1 157	-494	
Peļņa	3 921	2 759	

Bilances pārskats

	Septembris 2011 Neauditēts	Septembris 2010 Neauditēts	000'LVL
AKTĪVI			
Kase un prasības uz pieprasījumu pret centrālajām bankām	58 121	57 923	
Prasības uz pieprasījumu pret kredītiestādēm	212 097	184 162	
Tirdzniecības nolūkā turēti finanšu aktīvi	79 979	25 144	
Pārdošanai pieejami finanšu aktīvi	98 054	22 957	
Krediti un debitoru parādi	590 387	557 591	
Līdz termiņa beigām turēti ieguldījumi	267 543	116 611	
<i>T.sk. Prasības pret centrālajām bankām</i>	7 000	72 000	
<i>Prasības pret kredītiestādēm</i>	259 638	43 723	
<i>Ieguldījumi vērtspapīros</i>	905	888	
Uzkrātie ienākumi un nākamo periodu izdevumi	7 070	5 253	
Pamatlīdzekļi	4 343	4 731	
Ieguldījumu īpašums	6 460	5 777	
Nemateriālie aktīvi	2 357	2 675	
Ieguldījumi radniecīgo un asociēto uzņēmumu pamatkapitālā	22 245	21 599	
Nodokļu aktīvi	854	1 061	
Pārējie aktīvi	16 313	21 851	
Kopā aktīvi	1 365 823	1 027 335	
SAISTĪBAS, KAPITĀLS UN REZERVES			
Saistības pret centrālajām bankām	-	-	
Saistības uz pieprasījumu pret kredītiestādēm	11 506	5 409	
Tirdzniecības nolūkā turētas finanšu saistības	566	2 025	
Amortizētajā iegādes vērtībā vērtētās finanšu saistības	1 156 559	825 670	
<i>T.sk. Noguldījumi</i>	1 154 676	825 670	
<i>Termiņsaistības pret kredītiestādēm</i>	1 883	-	
<i>Emitētie parāda vērtspapīri</i>	-	-	
Finanšu aktīvu nodošanas rezultātā radušās finanšu saistības	542	-	
Uzkrātie izdevumi un nākamo periodu ienākumi	7 760	5 099	
Uzkrājumi	47 629	39 050	
Nodokļu saistības	722	1 013	
Pārējās saistības	10 904	11 588	
Kapitāls un rezerves	129 635	137 481	
<i>T.sk. Apmaksātais pamatkapitāls</i>	100 000	100 000	
<i>Akciju emisijas uzņojums</i>	4 809	4 809	
<i>Rezerves kapitāls</i>	10 016	20 016	
<i>Iepriekšējo gadu nesadalītā peļņa/ zaudējumi</i>	11 329	8 142	
<i>Pārskata gada nesadalītā peļņa/ zaudējumi</i>	3 921	2 759	
<i>Pamatlīdzekļu pārvērtēšanas rezerve</i>	1 754	1754	
<i>Pārdošanai pieejamo finanšu aktīvu pārvērtēšanas rezerve</i>	-2 195	-	
Kopā kapitāls, rezerves un saistības	1 365 823	1 027 335	
<i>Iespējamās saistības</i>	11 902	7 192	
<i>Ārpusbilances saistības pret klientiem</i>	59 964	42 668	

Darbības rādītāji

	Septembris 2011	Septembris 2010
Kapitāla atdeve (ROE)	3.89%	2.72%
Aktīvu atdeve (ROA)	0.43%	0.35%
Tirā procentu ienākumu marža	2.16%	2.41%
Efektivitātes koeficients	55.80%	46.08%

Regulējošās prasības un rādītāji

	Septembris 2011	Septembris 2010
Likviditātes rādītājs	68.23%	53.85%
<i>Piezīme: min. saskaņā ar FKTK prasībām</i>	30.00%	30.00%
Kapitāla pietiekamības rādītājs	17.10%	18.17%
<i>Piezīme: min. saskaņā ar FKTK prasībām</i>	8.00%	8.00%

Finanšu rādītāji

	Septembris 2011	Septembris 2010
Pašu kapitāla attiecība pret kredītportfeli	23.60%	25.81%
Kredītportfeļa attiecība pret kopējiem aktīviem	48.99%	53.04%
Pašu kapitāla attiecība pret kopējiem aktīviem	11.56%	13.69%
Noguldījumu attiecība pret kredītiem	175.49%	150.08%

Risku vadība

Ar informāciju par risku vadību iespējams iepazīties pēdējā publicētajā gada pārskatā - www.rietumu.lv/bank-finance-audited

1. pielikums

Bankas vērtspapīru portfeļa koncentrācijas analīze

Bankas vērtspapīru portfeļa apjoma atspoguļojums valstu griezumā tām valstīm, kuru pārstāvju emitēto vērtspapīru kopējā uzskaites vērtība pārsniedz 10 procentus no Bankas pašu kapitāla:

Septembris 2011	Tirdzniecības nolūkā turētie	Pārdošanai pieejamie	Līdz termiņa beigām turēti	Kopā:	000'LVL % pret pašu kapitālu
Latvija					
Centrālā valdība	7 597	2 473	-	10 070	
Ieguldījumu fondi	-	22 595	-	22 595	
Finanšu institūcijas	-	44	-	44	
Privātuzņēmumi	157	-	-	157	
Kopā:	7 754	25 112	-	32 866	22.69%
ASV					
Centrālā valdība	604	-	-	604	
Kreditīstādes	-	4 856	4 499	9 355	
Finanšu institūcijas	5 145	2 699	9 879	17 723	
Privātuzņēmumi	9 739	3 108	-	12 847	
Kopā:	15 489	10 663	14 378	40 530	27.98%
Itālija					
Centrālā valdība	3 516	3 412	-	6 928	
Kreditīstādes	3 624	3 735	-	7 359	
Privātuzņēmumi	-	2 114	-	2 114	
Kopā:	7 140	9 260	-	16 400	11.32%
Nīderlande					
Kreditīstādes	-	6 011	-	6 011	
Privātuzņēmumi	5 905	3 931	-	9 837	
Kopā:	5 905	9 943	-	15 848	10.94%
Pārējo valstu vērtspapīri	43 084	43 077	4 222	90 382	62.40%
Vērtspapīru portfelis kopā:	79 372	98 054	18 600	196 026	

Pārskata perioda beigās kopējais bankas investīciju apjoms vērtspapīru portfelī sastādīja 196 milj. latu. No tā lielākā daļa - 166.5 milj. latu tika investēti Eiropas, Amerikas un Āzijas valdību un kompāniju vērtspapīros. 95.6% no investīcijām tika veiktas vērtspapīros ar investīciju līmeņa kreditreitingu. Vislielākā investīciju koncentrācija valstu līmenī pārskata perioda beigās bija ASV vērtspapīros (27.98% no bankas pašu kapitāla), Latvijas (22.69% no pašu kapitāla), Itālijas (11.32% no pašu kapitāla) un Nīderlandes (10.94%). Tikmēr bankas ieguldījumi atsevišķu centrālo valdību vērtspapīros nepārsniedza 10% no bankas pašu kapitāla. Vidējā ekspozīcija uz vienu vērtspapīru emitentu sastādīja 1.21% no pašu kapitāla.

Šā gada vasaras un rudens satricinājumi finanšu tirgos saistībā ar Grieķijas parāda restrukturizāciju izsauca zināmu pārdošanai pieejamu aktīvu vērtības samazināšanos. Kopējais aktīvu vērtības samazināšanās apjoms pārskata perioda beigās sastādīja 1 805 332 latu. Uzkrājumu apjoms līdz termiņa beigām turētiem ieguldījumiem pārskata perioda beigās sastādīja 210 942 latu.

Procentu ienākumi no vērtspapīru portfeļa pārskata perioda beigās sasniedza 3 530 240 latu, kas nozīmē, ka vidējā portfeļa kupona likme sastādīja 3.63% gadā.